

**VYHODNOCENÍ VLIVŮ AKTUALIZACE č. 2a
ZÁSAD ÚZEMNÍHO ROZVOJE OLOMOUCKÉHO KRAJE
NA UDRŽITELNÝ ROZVOJ ÚZEMÍ**

PŘÍLOHA Č. 2 - ČÁST B



OBJEDNATEL



OLOMOUCKÝ KRAJ
JEREMENKOVA 40A, 779 00 OLOMOUC
LADISLAV OKLEŠTĚK, HEJTMAN OLOMOUCKÉHO KRAJE

POŘIZOVATEL

KRAJSKÝ ÚŘAD OLOMOUCKÉHO KRAJE
ODBOR STRATEGICKÉHO ROZVOJE KRAJE,
ODDĚLENÍ ÚZEMNÍHO PLÁNOVÁNÍ
JEREMENKOVA 40A, 779 00 OLOMOUC
ING. IRENA HENDRYCHOVÁ
ODPOVĚDNÁ OSOBA POŘIZOVATELE

ZPRACOVATEL AKTUALIZACE Č.2a ZÁSAD
ÚZEMNÍHO ROZVOJE OLOMOUCKÉHO KRAJE



ING. ARCH. JAROSLAV HALUZA , HYNAISOVA 3,
709 00 OSTRAVA – MARIÁNSKÉ HORY
A KOLEKTIV SPOLUPRACOVNÍKŮ

PŘÍLOHA Č. 2

Vyhodnocení vlivů Aktualizace č.2a Zásad územního rozvoje Olomouckého kraje na udržitelný rozvoj území

DATUM ZPRACOVÁNÍ

BŘEZEN 2016

DATUM ÚPRAVY

PRO VEŘEJNÉ
PROJEDNÁNÍ

ČERVENEC 2018

ČÁST DÍLA

B – Vyhodnocení vlivů Aktualizace č.2a Zásad územního rozvoje Olomouckého kraje na evropsky významné lokality, nebo ptačí oblasti

VYPRACOVAL

RNDR. MAREK BANAŠ, PH.D.
EKOGROUP CZECH S.R.O., Č.P. 52,
783 16 DOLANY (OKR. OLOMOUC)

Posouzení vlivu koncepce
„Zásady územního rozvoje Olomouckého
kraje – aktualizace č. 2a“ na evropsky
významné lokality a ptačí oblasti podle §45i
zákona č. 114/1992 Sb. o ochraně přírody a
krajiny, v platném znění



Zpracoval: RNDr. Marek Banaš, Ph.D.
osoba autorizovaná k provádění posouzení podle §45i zákona
č. 114/1992 Sb., v platném znění (číslo rozhodnutí: 57148/ENV/09, 1837/630/09,
73458/ENV/14)

Spolupráce: Mgr. Eva Jirásková

Ekogroup Czech s.r.o., č.p. 52, 783 16 Dolany (okr. Olomouc)

<http://www.ekogroup.cz>, tel. 605-567905, pevná 583-034674, email: banas@ekogroup.cz



Aktualizovaná verze - červenec 2018

Obsah

1. ÚVOD	3
1.1 CÍL HODNOCENÍ.....	3
1.2 ZADÁNÍ	3
1.3 POSTUP VYPRACOVÁNÍ HODNOCENÍ	3
2. ÚDAJE O KONCEPCI	4
2.1 ZÁKLADNÍ POPIS KONCEPCE	4
2.2 NAVRŽENÉ VARIANTY ŘEŠENÍ	5
3. ÚDAJE O EVROPSKY VÝZNAMNÝCH LOKALITÁCH A PTAČÍCH OBLASTECH	6
3.1 IDENTIFIKACE DOTČENÝCH LOKALIT A JEJICH CHARAKTERISTIKA.....	6
4. HODNOCENÍ VLIVŮ KONCEPCE NA EVROPSKY VÝZNAMNÉ LOKALITY A PTAČÍ OBLASTI	8
4.1 HODNOCENÍ ÚPLNOSTI PODKLADŮ PRO POSOUZENÍ VLIVŮ KONCEPCE NA EVROPSKY VÝZNAMNÉ LOKALITY A PTAČÍ OBLASTI	8
4.2 VZTAH HODNOCENÉ KONCEPCE K MANAGEMENTU LOKALIT SOUSTAVY NATURA 2000	8
4.3 SUMARIZACE VYJÁDŘENÍ ORGÁNŮ OCHRANY PŘÍRODY K HODNOCENÉ KONCEPCI VE VZTAHU K PROCESU NATUROVÉHO HODNOCENÍ	8
4.4 METODIKA HODNOCENÍ VLIVŮ KONCEPCE NA EVROPSKY VÝZNAMNÉ LOKALITY A PTAČÍ OBLASTI.....	9
4.5 POPIS A VYHODNOCENÍ PŘÍMÝCH A NEPŘÍMÝCH VLIVŮ KONCEPCE NA PŘEDMĚTY OCHRANY A CELISTVOST EVROPSKY VÝZNAMNÝCH LOKALIT A PTAČÍCH OBLASTÍ.....	11
4.6 KUMULATIVNÍ VLIVY OSTATNÍCH ZNÁMÝCH ZÁMĚRŮ A KONCEPCÍ V ZÁJMOVÉM ÚZEMÍ NA EVROPSKY VÝZNAMNÉ LOKALITY A PTAČÍ OBLASTI	29
4.7 SROVNÁNÍ VÝZNAMNOSTI VLIVŮ JEDNOTLIVÝCH VARIANT KONCEPCE NA EVROPSKY VÝZNAMNÉ LOKALITY A PTAČÍ OBLASTI	30
5. NÁVRH KONKRÉTNÍCH OPATŘENÍ K ELIMINACI PŘÍPADNÝCH NEGATIVNÍCH VLIVŮ KONCEPCE NA EVROPSKY VÝZNAMNÉ LOKALITY A PTAČÍ OBLASTI	30
6. SHRNTÍ A ZÁVĚR	32
SEZNAM POUŽITÉ LITERATURY, DOKUMENTACE A DALŠÍCH PODKLADŮ	33
PŘÍLOHY	35

Vysvětlení zkratk a vybraných pojmů:

EVL: Evropsky významná lokalita

Naturové hodnocení: dokument vypracovaný pro potřeby naturového posouzení osobou autorizovanou podle §45i odst. 3 ZOPK, který je v daných případech součástí oznámení, dokumentace, posudku anebo vyhodnocení podle ZPV.

OOP: Orgány ochrany přírody

PO: Ptačí oblast

ŘSaD ČR: Ředitelství silnic a dálnic ČR

ÚAP: Územně analytické podklady

ÚP: územní plán

ZOPK: Zákon č. 114/1992 Sb. o ochraně přírody a krajiny, v platném znění

ZPV: Zákon č. 100/2001 Sb. o posuzování vlivů na životní prostředí, v platném znění

ZÚR OK: Zásady územního rozvoje Olomouckého kraje

1. Úvod

1.1 Cíl hodnocení

Předmětem předkládaného naturového hodnocení dle §45i zák. 114/1992 Sb., o ochraně přírody a krajiny, v platném znění (ZOPK) je posouzení vlivu koncepce: „Zásady územního rozvoje Olomouckého kraje – aktualizace č. 2a“ (dále také: aktualizace č. 2a ZÚR OK nebo koncepce) na evropsky významné lokality a ptačí oblasti. Cílem předkládaného hodnocení je zjistit, zda koncepce může mít významný negativní vliv na předměty ochrany a celistvost evropsky významných lokalit a ptačích oblastí.

1.2 Zadání

Zadavatelem hodnocení je Ing. arch. Jaroslav Haluza, Ostrava.

1.3 Postup vypracování hodnocení

Předkládané hodnocení je zpracováno v souladu s §45h,i zákona č. 114/1992 Sb. o ochraně přírody a krajiny, zákona č. 100/2001 Sb., v platných zněních, směrnicí o ptácích 79/409/EHS, směrnicí o stanovištích 92/43/EHS, metodickými doporučeními MŽP a Evropské komise (viz Kolektiv 2001, 2001a, MŽP 2007, 2011). Právní rámec, terminologie a pozadí procesu hodnocení dle §45i ZOPK jsou detailně řešeny v doporučené metodice hodnocení vydané MŽP (viz MŽP 2007).

Naturové hodnocení vychází z textu předložené koncepce – verze z června 2018 (Kolektiv 2018), stanovisek příslušných orgánů ochrany přírody vydaných dle §45i ZOPK, znalosti lokalit Natura 2000 v zájmovém území zpracovatelem naturového hodnocení a zpracování dalších odborných podkladů (viz seznam literatury).

Podrobný popis jednotlivých aspektů koncepce a jejích vlivů na dílčí složky životního prostředí nejsou předmětem tohoto hodnocení dle §45i ZOPK. Další informace lze získat zejména v textu koncepce a ve vyhodnocení SEA dle ZPV.

Zásady územního rozvoje Olomouckého kraje - aktualizace č. 2a jsou rozděleny na textové části a grafické přílohy. Pozornost hodnocení dle § 45i ZOPK byla zaměřena na ty části hodnocené koncepce, které uvádí návrhy konkrétních změn využití území (návrhy ZÚR, změny návrhů ZÚR), včetně vymezení územních rezerv. Některé navrhované změny využití území (tzv. jevy) mohou potenciálně ovlivnit území evropsky významných lokalit a ptačích oblastí, resp. jejich předměty ochrany.

Ze stanovisek příslušných OOP vydaných dle §45i ZOPK vyplývá, že hodnocená koncepce může mít samostatně nebo ve spojení s jinými významný vliv na evropsky významné lokality nebo ptačí oblasti (viz kapitola 4.3).

Původní naturové hodnocení je aktualizováno z důvodu úpravy návrhu Aktualizace č. 2a ZÚR OLK po společném jednání.

2. Údaje o koncepci

2.1 Základní popis koncepce

Hodnocená aktualizace č. 2a ZÚR Olomouckého kraje je rozdělena na dvě hlavní části:

- I. Textová část (výrok)
- II. Odůvodnění

Obě části koncepce obsahují grafické přílohy. Pro účely předloženého naturového hodnocení je zásadním podkladem první část hodnocené aktualizace č. 2a ZÚR OK – I. Textová část (výrok).

Textová část (výrok) právního stavu obsahuje:

- Stanovení priorit územního plánování kraje pro zajištění udržitelného rozvoje území, včetně zohlednění priorit stanovených v politice územního rozvoje.
- Zpřesnění vymezení rozvojových oblastí a rozvojových os vymezených v politice územního rozvoje a vymezení oblasti se zvýšenými požadavky na změny v území, které svým významem přesahují území více obcí (nadmístní rozvojové oblasti a nadmístní rozvojové osy).
- Zpřesnění vymezení specifických oblastí vymezených v politice územního rozvoje a vymezení dalších specifických oblastí nadmístního významu.
- Zpřesnění vymezení ploch a koridorů vymezených v politice územního rozvoje a vymezení ploch a koridorů nadmístního významu, včetně ploch a koridorů veřejné infrastruktury, územního systému ekologické stability a územních rezerv, u ploch územních rezerv, stanovení využití, které má být prověřeno.
- Upřesnění územních podmínek koncepce ochrany a rozvoje přírodních, kulturních a civilizačních hodnot území kraje.
- Stanovení cílových kvalit krajiny, včetně územních podmínek pro jejich zachování nebo dosažení.
- Vymezení veřejně prospěšných staveb, veřejně prospěšných opatření, staveb a opatření k zajišťování obrany a bezpečnosti státu a vymezení asanačních území nadmístního významu, pro které lze práva k pozemkům a stavbám vyvlastnit.
- Stanovení požadavků na koordinaci územně plánovací činnosti obcí a na řešení územně plánovací dokumentace obcí, zejména s přihlédnutím k podmínkám obnovy a rozvoje sídelní struktury.
- Vymezení ploch a koridorů, ve kterých se ukládá prověření změn jejich využití územní studií.
- Vymezení ploch a koridorů, ve kterých je pořízení a vydání regulačního plánu orgány kraje podmínkou pro rozhodování a o změnách jejich využití, včetně stanovení, zda se bude jednat o regulační plán z podnětu nebo na žádost, a lhůty pro vydání regulačního plánu z podnětu.
- Zadání regulačního plánu v rozsahu dle přílohy č. 9 pro plochu, nebo koridor vymezený podle písmene j)
- Stanovení kompenzačních opatření podle § 37 odst. 8 stavebního zákona.

ZÚR OK – aktualizace č. 2a zpřesňují vymezení rozvojových oblastí a rozvojových os vymezených v politice územního rozvoje a vymezují oblasti se zvýšenými požadavky na změny v území, které svým významem přesahují území více obcí (nadmístní rozvojové oblasti a nadmístní rozvojové osy). Dále ZÚR OK – aktualizace č. 2a zpřesňují vymezení specifických oblastí vymezených v politice územního rozvoje a vymezují další specifické plochy nadmístního významu.

V rámci hodnocených ZÚR OK – aktualizace č. 2a jsou dále navrženy veřejně prospěšné stavby v oblasti dopravy, energetiky a vodního hospodářství. Celkem je aktualizací č. 2a upraveno či nově vymezeno 78 jevů. Většina z nich je navržena jako veřejně prospěšná stavba v oblasti dopravy (42 jevů, z toho je pět vedeno jako územní rezerva). Dále je vymezeno 18 jevů v oblasti energetiky (z toho jeden je veden jako územní rezerva) a 15 jevů v oblasti vodního hospodářství (z toho jsou pět je vedeno jako územní rezerva). V aktualizaci č. 2 je také vymezena rozvojová plocha určená pro orientační směřování významných rozvojových ploch pro sport a rekreaci nadmístního významu (symbol S v zeleném kruhu), a to jižně od města Jeseník v areálu běžeckého lyžařského areálu Kasárna v návaznosti na stávající cvičný golfový areál. A dále dvě strategické plochy kraje pro aktivity republikového a nadmístního významu (Zábřeh, Olomouc). Na základě metodického pokynu Ministerstva pro místní rozvoj se vymezené územní rezervy podrobněji nehodnotí. V textu tohoto naturového hodnocení v kap. 4 jsou stručně okomentovány ty nově vymezené či upravené územní rezervy, které mohou mít do budoucna významný negativní vliv na lokality soustavy Natura 2000.

Z hlediska hodnocení vlivů koncepce na lokality soustavy Natura 2000 jsou relevantní konkrétní nově navržené jevy (návrhy), jež mohou potenciálně ovlivnit území evropsky významných lokalit a/nebo ptačích oblastí, resp. jejich předměty ochrany. Jedná se o návrhy, které přináší změnu stávajícího funkčního využití území. Nově navrhované záměry jsou souhrnně uvedeny v části I. Textová část (výrok) hodnocené koncepce. Tyto návrhy mají svůj prostorový průmět v jednotlivých výkresech (grafických přílohách), souhrnně ve výkresech: Plochy a koridory nadmístního významu a Koordinační výkres. Těmto částem ZÚR Olomouckého kraje - aktualizace č. 2a byla dále věnována podrobná pozornost hodnocení. Po prostudování koncepce bylo shledáno, že další části ZÚR – aktualizace č. 2a, tj. včetně vymezení a popisu rozvojových oblastí, negenerují potenciál významně negativních vlivů na lokality soustavy Natura 2000.

2.2 Navržené varianty řešení

Koncepce byla předložena v jediné variantě (viz výše). Kromě navržené (aktivní) varianty lze definovat nulovou variantu, která znamená zachování stávajícího stavu, tedy absenci aktuálních „Zásad územního rozvoje Olomouckého kraje – aktualizace č. 2a“. Hodnocená koncepce (ZÚR OK – aktualizace č. 2a) je významným dokumentem územního plánování pro celý Olomoucký kraj.

3. Údaje o evropsky významných lokalitách a ptačích oblastech

3.1 Identifikace dotčených lokalit a jejich charakteristika

Dotčenými lokalitami soustavy Natura 2000 v rámci hodnocených ZÚR OK – aktualizace č. 2a jsou potenciálně všechny evropsky významné lokality a ptačí oblasti, jež se nachází v řešeném území, tedy všechny EVL a PO na území Olomouckého kraje v hranicích respektujících zmenšení vojenských újezdů Libavá a Březina¹. Po prostudování koncepce lze konstatovat, že vzhledem k lokalizaci navržených opatření (jevů) do prostoru Olomouckého kraje nebudou negativně ovlivněny lokality Natura 2000, či jejich předměty ochrany v okolních krajích či za hranicemi státu.

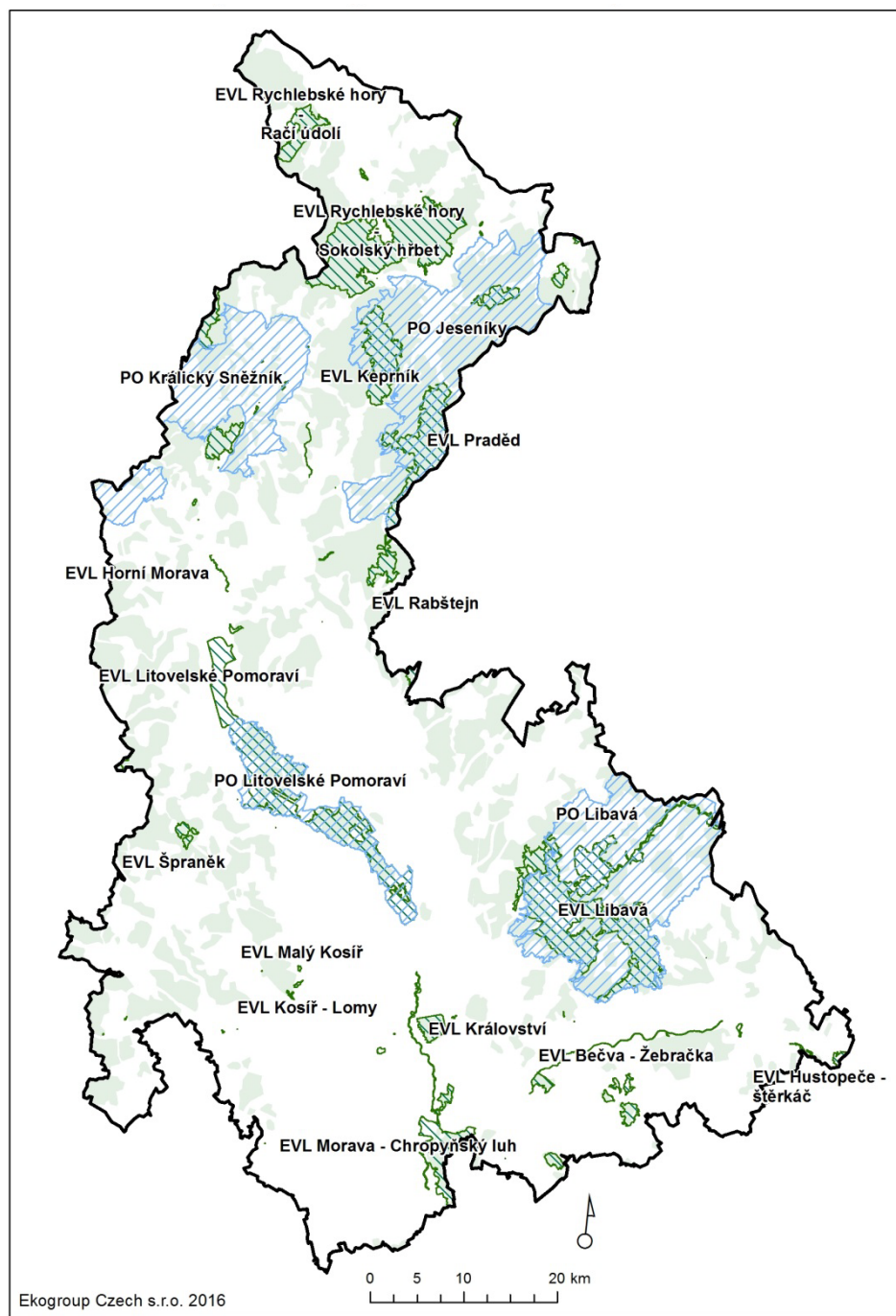
Vzhledem k tomu, že hodnocená koncepce přináší ve své části I. Textová část (výrok) návrhy konkrétních jevů, jež jsou geograficky lokalizovány, lze u těchto opatření vyhodnotit očekávanou míru ovlivnění konkrétních lokalit soustavy Natura 2000 jejich případnou realizací (podrobněji viz kap. 4).

Na území Olomouckého kraje v aktuálně navržených hranicích dle aktualizace č. 2a ZÚR se nachází celkem 72 evropsky významných lokalit (EVL) a čtyři ptačí oblasti. Mezi plošně nejrozsáhlejší na území OK patří následující EVL: Libavá, Rychlebské hory – Sokolský hřbet, Praděd, Litovelské Pomoraví a Keprník. Naopak mezi plošně nejmenší patří EVL Sobotín – domov důchodců, Hanušovice – kostel a Lipová Lázně – mateřská školka.

V příloze tohoto hodnocení je uveden tabelární přehled všech evropsky významných lokalit a čtyř ptačích oblastí na území OK. Podrobné informace o evropsky významných lokalitách a ptačích oblastech v řešeném území lze nalézt zejména v nařízení Vlády ČR 318/2013 Sb. ve znění pozdějších předpisů, případně z informačních zdrojů AOPK ČR a MŽP.

¹ zák. 15/2015 Sb. o zrušení vojenského újezdu Brdy, o stanovení hranic vojenských újezdů, o změně hranic krajů a o změně souvisejících zákonů (zákon o hranicích vojenských újezdů)

Obr. 1: Schematická mapa evropsky významných lokalit a ptačích oblastí na území Olomouckého kraje (podkladová data: AOPK ČR).



4. Hodnocení vlivů koncepce na evropsky významné lokality a ptačí oblasti

4.1 Hodnocení úplnosti podkladů pro posouzení vlivů koncepce na evropsky významné lokality a ptačí oblasti

Podklady dodané zadavatelem v podobě jednotlivých částí aktualizovaných ZÚR OK (textová a grafická část, digitální mapová data) byly dostatečné pro provedení hodnocení. Některé části hodnocené koncepce (návrhy veřejně prospěšných staveb – vymezené plochy a koridory, resp. územní rezervy) umožňují identifikovat konkrétní EVL a PO, resp. jejich předměty ochrany, jež mohou být dotčeny realizací koncepce.

4.2 Vztah hodnocené koncepce k managementu lokalit soustavy Natura 2000

Hodnocená koncepce „Zásady územního rozvoje Olomouckého kraje – aktualizace č. 2a“ není koncepčním nástrojem managementu evropsky významných lokalit a ptačích oblastí. Jedná se o koncepční dokument, jehož cílem je navrhnout budoucí územní rozvoj v Olomouckém kraji.

Hodnocená koncepce v textu řeší problematiku soustavy Natura 2000. Konkrétně v kap. A.5.1 části I. Textová část jsou lokality soustavy Natura 2000 řazeny mezi přírodní hodnoty území Olomouckého kraje.

4.3 Sumarizace vyjádření orgánů ochrany přírody k hodnocené koncepci ve vztahu k procesu naturového hodnocení

Stanoviska dle §45i ZOPK

Z došlých stanovisek příslušných orgánů ochrany přírody dle §45i zákona č. 114/1992 Sb., v platném znění (dále: zákon) vyplývá, že hodnocená koncepce může mít samostatně, nebo ve spojení s jinými významný vliv na evropsky významné lokality a ptačí oblasti. Konkrétně svým stanoviskem dle §45i zákona nevykloučily významný vliv koncepce na EVL a PO následující orgány státní správy: Krajský úřad Olomouckého kraje (č.j. KUOK 60515/2014 ze dne 25.6.2014) a Správa CHKO Jeseníky (č.j. SR/0163/JS/2014-2 ze dne 17.6.2014).

Uvedené správní orgány ve svých stanoviscích upozorňují na možné ovlivnění předmětů ochrany a celistvost evropsky významných lokalit a ptačích oblastí Natura 2000 realizací některých záměrů obsažených v aktualizaci č. 2a ZÚR.

Kopie jednotlivých stanovisek orgánů ochrany přírody dle §45i ZOPK jsou přílohou tohoto naturového hodnocení.

4.4 Metodika hodnocení vlivů koncepce na evropsky významné lokality a ptačí oblasti

Cílem naturového hodnocení je zjistit, zda má koncepce významný negativní vliv na celistvost a předměty ochrany evropsky významných lokalit a ptačích oblastí. Za referenční cíl pro vyhodnocení vlivu koncepce na EVL a PO bylo v souladu s metodickými doporučeními Evropské komise (viz Kolektiv 2001, Kolektiv 2001a, MŽP 2007, MŽP 2011) a platnou legislativou zvoleno: zachování příznivého stavu z hlediska ochrany pro předměty ochrany evropsky významných lokalit (typy přírodních stanovišť, evropsky významné druhy) a ptačích oblastí (ptačí druhy).

Z hlediska hodnocení vlivů ZÚR OK – aktualizace č. 2a na lokality soustavy Natura 2000 jsou relevantní konkrétní nově obsažené či změněné jevy, jež mohou potenciálně ovlivnit území evropsky významných lokalit, resp. jejich předměty ochrany. Jedná se o ty jevy (záměry), jejichž realizace může vyvolat změnu stávajících přírodních podmínek v lokalitách soustavy Natura 2000 či v jejich blízkosti.

Jak vyplývá z rozboru obsahu hodnocené koncepce provedeného v kap. 2.1, bylo stanoveno, že realizace některých jevů navržených v části I. Textová část (návrh) může potenciálně ovlivnit lokality Natura 2000. Tyto návrhy mají svůj prostorový průmět v jednotlivých výkresech (grafických přílohách), souhrnně ve výkresech: B.6. Plochy a koridory nadmístního významu a D.1. Koordinační výkres.

Ostatní části dokumentu ZÚR OK – aktualizace č. 2a přináší popis a analýzu stávajícího stavu či návrh spíše obecných zásad pro rozhodování, jež nepřináší riziko konkrétních negativních dopadů na lokality soustavy Natura 2000.

Pozornost hodnocení dle § 45i ZOPK byla tedy zaměřena na vyhodnocení vlivu konkrétních jevů uvedených v aktualizovaných ZÚR. Technicky bylo hodnocení řešeno prostorovou GIS analýzou průmětu navrhovaných jevů z aktualizace č.2a ZÚR OK ve vztahu k plochám evropsky významných lokalit a ptačích oblastí s následným slovním komentářem. Nebyl řešen pouze přímý prostorový průmět navrhovaných jevů s plochami lokalit soustavy Natura 2000, ale pozornost byla věnována i těm jevům situovaným v blízkosti hranic EVL a PO, které mohou generovat možné negativní ovlivnění předmětů ochrany či celistvosti EVL/PO.

Jako konkrétní metoda pro vyhodnocení vlivů koncepce na lokality Natura 2000 bylo zvoleno tabelární bodové vyhodnocení všech v koncepci navržených, potenciálně problémových jevů, s doprovodným komentářem.

Vyhodnocení jednotlivých jevů obsažených v aktualizaci č. 2a ZÚR OK je souhrnně prezentováno v Tab. 1.

Významnost vlivů byla hodnocena podle následující stupnice, jež vychází z metodického doporučení MŽP (viz MŽP 2007):

Hodnota	Termín	Popis
-2	Významný negativní vliv	Negativní vliv dle odst. 9 §45i zákona č. 114/1992 Sb., v platném znění Vylučuje realizaci koncepce (resp. koncepci je možné realizovat pouze v případech určených dle odst. 9 a 10 §45i zákona) Významný rušivý až likvidační vliv na stanoviště či populaci druhu nebo její podstatnou část; významné narušení ekologických nároků stanoviště nebo druhu, významný zásah do biotopu nebo do přirozeného vývoje druhu. Vyplyvá ze zadání koncepce, nelze jej eliminovat (resp. eliminace by byla možná jen vypuštěním problémového dílčího úkolu, záměru, opatření atd.).
-1	Mírně negativní vliv	Omezený/mírný/nevýznamný negativní vliv Nevylučuje realizaci koncepce. Mírný rušivý vliv na stanoviště či populaci druhu; mírné narušení ekologických nároků stanoviště nebo druhu, okrajový zásah do biotopu nebo do přirozeného vývoje druhu. Je možné jej vyloučit navrženými zmírňujícími opatřeními.
0	Bez vlivu	Koncepce, resp. její dílčí úkoly nemají žádný vliv.
+1	Mírně pozitivní vliv	Mírný příznivý vliv na stanoviště či populaci druhu; mírné zlepšení ekologických nároků stanoviště nebo druhu, mírný příznivý zásah do biotopu nebo do přirozeného vývoje druhu.
+2	Významný pozitivní vliv	Významný příznivý vliv na stanoviště či populaci druhu; významné zlepšení ekologických nároků stanoviště nebo druhu, významný příznivý zásah do biotopu nebo do přirozeného vývoje druhu.
?	Vliv nelze hodnotit	Díky obecnosti zadání koncepce (nebo jednotlivých úkolů) není možné hodnotit její vlivy.

Konkrétní indikátory, jež definují hladinu významného negativního vlivu dle odst. 9 §45i ZOPK, resp. dle směrnice o stanovištích (92/43/EEC) lze stanovit na základě analogie s přístupem používaným při hodnocení míry významnosti vlivů v jiných evropských zemích (Percival 2001, Bernotat 2007).

Za významný negativní vliv je typicky považována přímá a trvalá ztráta části stanoviště druhu či typu přírodního stanoviště, které jsou předmětem ochrany EVL nebo PO. Za hlavní kritérium (hladinu významnosti vlivu) lze konkrétně považovat likvidaci minimálně 1% rozlohy typu přírodního stanoviště či 1% velikosti populace evropsky významného druhu na území dané EVL nebo ptačího druhu na území ptačí oblasti (Bernotat 2007, Percival 2001).

V předloženém hodnocení jsou za indikátory významně negativního vlivu na předměty ochrany a celistvost EVL/PO považovány také eventuální významné změny určujících ekologických podmínek, jež zajišťují příznivý stav předmětů ochrany (vhodná struktura biotopu, dostatečná kvalita přírodního prostředí, dostatečná početnost předmětů ochrany apod.).

Při hodnocení vlivů obecněji pojatých koncepcí na lokality soustavy Natura 2000, včetně hodnocených ZÚR OK – aktualizace č. 2a, je často obtížné pro některé navržené změny určit přesnou míru významnosti vlivu na lokality soustavy Natura 2000, resp. na jejich předměty ochrany. Důvodem je zpravidla nedostatek podrobných informací o těchto návrzích zejména z důvodu nejasné prostorové lokalizace navrženého opatření a jeho rozsahu (často velmi široké vymezené koridory), z důvodu variantního řešení záměrů apod. U některých těchto záměrů může dojít k nulovému či různě významnému negativnímu ovlivnění konkrétních EVL/PO, resp. jejich předmětů ochrany, v závislosti

na konkrétním provedení záměru (technických a prostorových detailech řešení). V minulosti bylo proto u řady naturových hodnocení koncepcí z těchto důvodů používáno hodnocení „?“ („nelze hodnotit“).

V rámci předloženého aktualizovaného naturového hodnocení Aktualizace č. 2a ZÚR Olomouckého kraje byla kladena zvýšená pozornost na respektování aktuálních metodických doporučení formulovaných na setkání zástupců MŽP s autorizovanými osobami dne 14. 12. 2017 ve Velkém Oseku (viz zápis z tohoto jednání rozeslaný MŽP). Jedná se o metodická doporučení vyplývající zejména z novely stavebního zákona a souvisejících předpisů s účinností od 1. 1. 2018. Jedná se zejména o zvýšenou opatrnost při využívání hodnocení „?“ („nelze hodnotit“) dle metodiky naturového hodnocení (viz tabulka výše). Hodnocení „?“ bylo v předloženém aktualizovaném naturovém hodnocení použito pouze u jednoho jevu (území významné pro situování protipovodňových opatření), který ani po podrobné analýze dostupných informačních zdrojů nelze přesněji vyhodnotit. U šesti dalších záměrů, kde bylo hodnocení „?“ v původním naturovém hodnocení koncepce použito, byla v souladu s aktuálními metodickými doporučeními provedena detailní analýza navrženého jevu, která umožnila vyloučit významně negativní vliv těchto záměrů na lokality soustavy Natura 2000.

4.5 Popis a vyhodnocení přímých a nepřímých vlivů koncepce na předměty ochrany a celistvost evropsky významných lokalit a ptačích oblastí

Jak bylo uvedeno výše v kap. 3.1, v zájmovém území se nachází celkem 71 evropsky významných lokalit (EVL) a čtyři ptačí oblasti. Seznam lokalit soustavy Natura 2000 nacházejících se v zájmovém území Olomouckého kraje je uveden v příloze tohoto hodnocení.

V následující tabulce je uvedeno vyhodnocení vlivu jednotlivých jevů, nově navržených či změněných oproti předchozím ZÚR v Zásadách územního rozvoje Olomouckého kraje – aktualizaci č. 2a, na evropsky významné lokality a ptačí oblasti.

Tab. 1: Vyhodnocení vlivu jednotlivých opatření navržených v rámci ZÚR Olomouckého kraje – aktualizace č. 2a v jednotlivých oblastech na předměty ochrany a celistvost evropsky významných lokalit a ptačích oblastí.

Stupnice hodnocení: +2 – významný pozitivní vliv, +1 – mírně pozitivní vliv, 0 – bez vlivu, -1 – mírně negativní vliv, -2 – významný negativní vliv, ? – vliv nelze vyhodnotit.

Identifikace jednotlivých jevů (veřejně prospěšných staveb)	Bodové hodnocení vlivu navržených opatření na lokality Natura 2000	Komentář k hodnocení
<i>Veřejně prospěšné stavby v oblasti dopravy</i>		
D1 – silnice I. tř. D35 <i>změna návrhu ZÚR</i>	0	Obsahem změny je upřesnění průběhu trasy dle projektové dokumentace (ŘSaD ČR) na území obcí Maletín, Krchleby a Mírov. Bez vlivu na evropsky významné lokality a ptačí oblasti – záměr nezasahuje do prostoru EVL a PO ani do jejich bezprostřední blízkosti.
D3 – silnice I. tř. D35 <i>změna návrhu ZÚR</i>	0	Obsahem změny je úprava tvaru mimoúrovňové křižovatky I/44 x D35 dle projektové dokumentace (ŘSaD ČR) na území obce Mohelnice. Bez vlivu na evropsky významné lokality a ptačí oblasti – záměr nezasahuje do prostoru EVL a PO ani do jejich bezprostřední blízkosti.
D5 – silnice I. tř. - I/44 <i>změna návrhu ZÚR</i>	0	Obsahem změny je změna průběhu trasy silnice I/44 a redukce šířkového uspořádání silnice ze čtyřpruhového na dvoupruhové dle požadavku MD ČR a ŘSaD ČR, dále upřesnění průběhu trasy dle projektové dokumentace (ŘSaD ČR) na území obcí Velké Losiny, Petrov nad Desnou, Vikýřovice, Šumperk, Nový Malín, Dolní Studénky a Sudkov. Bez vlivu na evropsky významné lokality a ptačí oblasti – záměr nezasahuje do prostoru EVL a PO ani do jejich bezprostřední blízkosti.
D10 – silnice II/446 <i>změna návrhu ZÚR</i>	0	Obsahem změny je zvětšení vzdálenosti průběhu přeložky silnice II. třídy od zastavěného území obce Libina. Bez vlivu na evropsky významné lokality a ptačí oblasti – záměr nezasahuje do prostoru EVL a PO ani do jejich bezprostřední blízkosti. V dostatečné vzdálenosti cca 350 m se nachází EVL Libina - U Černušků, jejímž předmětem ochrany je netopýr brvitý. Negativní ovlivnění této EVL je možno vyloučit.
D18 – silnice II/150 <i>změna návrhu ZÚR</i>	0	Obsahem změny je úprava průběhu trasy komunikace II/150 na území obcí Křtomil a Horní Újezd z důvodu koordinace napojení na území Zlínského kraje. Bez vlivu na evropsky významné lokality a ptačí oblasti – záměr nezasahuje do prostoru EVL a PO ani do jejich bezprostřední blízkosti.
D24 – silnice II/434 <i>změna návrhu ZÚR</i>	0	Obsahem změny je úprava průběhu trasy komunikace II/434 na území obcí Kralice na Hané a Hrubčice dle ÚAP se zohledněním ÚP. Bez vlivu na evropsky významné lokality a ptačí oblasti – záměr nezasahuje do prostoru EVL a PO ani do jejich bezprostřední blízkosti.
D27 – severní obchvat Olomouce (sil. II. třídy) <i>změna návrhu ZÚR</i>	0	Obsahem změny je úprava průběhu trasy silnic II. a III. třídy na území obcí Olomouc a Bystrovany dle ÚAP se zohledněním ÚP. Bez vlivu na evropsky významné lokality a ptačí oblasti – záměr nezasahuje do prostoru EVL a PO ani do jejich bezprostřední blízkosti.
D28 – I/46, I/45 <i>změna návrhu ZÚR</i>	0	Obsahem změny je úprava průběhu trasy komunikací I/46 a I/45 na území obce Horní Loděnice dle projektové dokumentace (ŘSaD ČR). Bez vlivu na evropsky významné lokality a ptačí oblasti – záměr nezasahuje do prostoru EVL a PO ani do jejich bezprostřední blízkosti.

Tab. 1: pokračování

Identifikace jednotlivých jevů (veřejně prospěšných staveb)	Bodové hodnocení vlivu navržených opatření na lokality Natura 2000	Komentář k hodnocení
D31 – II/366, II/150 <i>změna návrhu ZÚR</i>	0	Obsahem změny je úprava průběhu trasy komunikací II/336 a II/150 na území obcí Prostějov, Smržice, Mostkovice a Držovice dle územní studie. Bez vlivu na evropsky významné lokality a ptačí oblasti – záměr nezasahuje do prostoru EVL a PO ani do jejich bezprostřední blízkosti.
D34 - II/449 Slatinky – Slatinice-Drahanovice, přeložka <i>změna návrhu ZÚR</i>	0	Obsahem změny je úprava průběhu trasy přeložky komunikace II/449 na území obcí Slatinice, Drahanovice, Náměšť na Hané a Těšetice. Bez vlivu na evropsky významné lokality a ptačí oblasti – záměr nezasahuje do prostoru EVL a PO ani do jejich bezprostřední blízkosti.
D35 – silnice II/435 <i>změna návrhu ZÚR</i>	0	Obsahem změny je úprava průběhu trasy komunikace II/435 na území obcí Blatec, Charváty a Dub nad Moravou dle ÚAP se zohledněním ÚP. Bez vlivu na evropsky významné lokality a ptačí oblasti – záměr nezasahuje do prostoru EVL a PO ani do jejich bezprostřední blízkosti.
D37 – silnice I/46 <i>změna návrhu ZÚR</i>	0	Obsahem změny je úprava průběhu trasy komunikace I/46 na území obcí Lipina, Šternberk a Bělkovice-Lašťany dle ÚPD a dle projektové dokumentace (ŘSaD ČR). Bez vlivu na evropsky významné lokality a ptačí oblasti – záměr nezasahuje do prostoru EVL a PO ani do jejich bezprostřední blízkosti.
D44 - sil. II/446 + II/447 <i>změna návrhu ZÚR</i>	0	Obsahem změny je drobná úprava průběhu trasy komunikace II/446 a II/447 na území obcí Strukov a Pňovice dle ÚPD. Tento jev zasahuje do okraje ptačí oblasti Litovelské Pomoraví a do blízkosti EVL Litovelské Pomoraví, nejblíže se nachází cca 150 m od hranice EVL. V místě, kde se záměr přibližuje k území EVL a zasahuje do PO Litovelské Pomoraví, trasa prochází intenzivními polními kulturami bez výskytu předmětů ochrany EVL a PO Litovelské Pomoraví. V původní ZÚR byl tento jev hodnocen s nulovým vlivem na lokality soustavy Natura 2000 (Ecological Consulting 2007). Ani upravená trasa výše uvedených komunikací nebude mít negativní vliv na EVL a PO Litovelské Pomoraví, resp. jejich předměty ochrany ani jiné lokality soustavy Natura 2000.
D55 – sil. II/369 <i>nový návrh ZÚR</i>	0	Tento jev zahrnuje drobnou úpravu průběhu trasy silnice II/369 dle územní studie na území obce Hanušovice – zmírnění stávající zatáčky. Přibližně 220 m východně od trasy se nachází hranice PO Králický Sněžník a 20 m západně od trasy komunikace prochází hranice EVL Hadece a bučiny u Raškova. Okraj vymezeného koridoru zasahuje do prostoru uvedené EVL. Z územní studie je však zřejmé, že navržená úprava komunikace do prostoru EVL nebude zasahovat, od území EVL je nově navržená trasa oddělena stávající komunikací. V souvislosti s realizací této stavby lze proto z důvodu absence zásahu do biotopů předmětů ochrany EVL a PO očekávat nulové ovlivnění lokalit soustavy Natura 2000.

Tab. 1: pokračování

Identifikace jednotlivých jevů (veřejně prospěšných staveb)	Bodové hodnocení vlivu navržených opatření na lokality Natura 2000	Komentář k hodnocení
D56 – sil. II/369 nový návrh ZÚR	0	Tento jev zahrnuje drobnou úpravu průběhu trasy silnice II/369 dle územní studie na území obcí Hanušovice, Bohdík a Koprivná – zmírnění stávající zatáčky. Přibližně 80 m východně od navržené trasy komunikace se nachází hranice PO Králický Sněžník. Okraj vymezeného koridoru zasahuje do prostoru PO, výskyt chřástala polního na lučních porostech v místě zamýšleného záměru však není pravděpodobný - jedná se o malou uzavřenou luční enklávu, na níž stojí seník a kolem se nachází manipulační plochy. V souvislosti s realizací této stavby lze proto očekávat nulové ovlivnění lokalit soustavy Natura 2000.
D57 – sil. II/369 nový návrh ZÚR	0	Tento jev zahrnuje drobnou úpravu průběhu trasy silnice II/369 dle územní studie na území obce Bohdík – zmírnění stávajících zatáček. Okraj vymezeného koridoru zasahuje do území PO Králický Sněžník. Samotná navržená trasa prochází intenzivně obhospodařovanými porosty podél stávající komunikace, výskyt chřástala polního na lučních porostech v místě záměru není pravděpodobný. V souvislosti s realizací této stavby lze proto očekávat nulové ovlivnění lokalit soustavy Natura 2000.
D58 – sil. II/369 nový návrh ZÚR	0	Tento jev zahrnuje drobnou úpravu průběhu trasy silnice II/369 dle územní studie na území obce Bohdík – zmírnění stávajících zatáček. Okraj vymezeného koridoru zasahuje do území PO Králický Sněžník. Samotná navržená trasa prochází intenzivně obhospodařovanými porosty podél stávající komunikace. Výskyt chřástala polního na lučních porostech v místě záměru není pravděpodobný – jedná se o úzkou luční enklávu sevřenou mezi lesy, stávající silnicí a železnicí. Cca 50 m severně od tohoto koridoru se nachází EVL Štola Mařka, jejími předměty ochrany jsou dva druhy netopýrů. Dle uvedené územní studie je však zřejmé, že od zamýšleného konkrétního průběhu trasy úpravy je tato EVL vzdálena cca 250 m. Ovlivnění této EVL, resp. jejich předmětů ochrany lze tedy vyloučit. V souvislosti s realizací této stavby lze očekávat nulové ovlivnění lokalit soustavy Natura 2000.
D59 – sil. II/369 nový návrh ZÚR	0	Tento jev zahrnuje úpravu průběhu trasy silnice II/369 dle územní studie na území obcí Bohdík a Ruda nad Moravou v severní části Alojzova. Nově je vymezena trasa přes luční porosty západně od Alojzovského dvora. Bez vlivu na evropsky významné lokality a ptačí oblasti – záměr nezasahuje do prostoru EVL a PO ani do jejich bezprostřední blízkosti.
D60 – sil. II/369 nový návrh ZÚR	0	Tento jev zahrnuje úpravu průběhu trasy silnice II/369 dle územní studie na území obcí Ruda nad Moravou, Olšany a Bohutín. Bez vlivu na evropsky významné lokality a ptačí oblasti – záměr nezasahuje do prostoru EVL a PO ani do jejich bezprostřední blízkosti.
D62 – I/45 nový návrh ZÚR	0	Tento jev obsahuje návrh obchvatu Dětrichova nad Bystricí – jedná se o přesah záměru vymezeného v ZÚR Moravskoslezského kraje. Bez vlivu na evropsky významné lokality a ptačí oblasti – záměr nezasahuje do prostoru EVL a PO ani do jejich bezprostřední blízkosti.

Tab. 1: pokračování

Identifikace jednotlivých jevů (veřejně prospěšných staveb)	Bodové hodnocení vlivu navržených opatření na lokality Natura 2000	Komentář k hodnocení
D63 – železniční trať 303 <i>nový návrh ZÚR</i>	0	Tento jev je navržen pro zkapacitnění, modernizaci a elektrizaci stávající tratě č. 303 Kojetín – Bezměrov – Hulín na území obce Kojetín. V souladu se ZÚR Zlínského kraje je nově vymezen koridor veřejně prospěšných staveb v šířce 75 m od osy krajní koleje. Bez vlivu na evropsky významné lokality a ptačí oblasti – záměr nezasahuje do prostoru EVL a PO ani do jejich bezprostřední blízkosti.
D64 – žel. trať 270 <i>nový návrh ZÚR</i>	0	Tento jev je vymezen pro výstavbu Dluhonického přesmyku na území obcí Rokytnice, Císařov, Přerov a Brodek u Přerova dle projektové dokumentace Ministerstva dopravy ČR. Bez vlivu na evropsky významné lokality a ptačí oblasti – záměr nezasahuje do prostoru EVL a PO ani do jejich bezprostřední blízkosti.
D65 – železniční trať č. 275, Olomouc – Senice n. H. <i>nový návrh ZÚR</i>	0	Tento jev je vymezen pro modernizaci (elektrizaci) a rekonstrukci stávající železniční tratě č. 275 z Olomouce do Senice na Hané. Záměr je nově řazen mezi veřejně prospěšné stavby a nově navržený koridor zahrnuje ochranné pásmo železniční tratě zvětšené o 15 m na obě strany – koridor je tedy vymezen v šířce 75 m od osy krajní koleje. Ve střední části navrženého koridoru v blízkosti pískovny Poděbrady dochází k zásahu trasy koridoru železnice do prostoru EVL a PO Litovelské Pomoraví. V souvislosti s realizací tohoto záměru však nelze očekávat negativní ovlivnění předmětů ochrany EVL a PO Litovelské Pomoraví ani jiných lokalit soustavy Natura 2000. Důvodem je skutečnost, že lze očekávat realizaci případných prací v rámci železničního tělesa, bez zásahu do přirozených biotopů.
D66 – železniční trať č. 310 Olomouc – Opava <i>nový návrh ZÚR</i>		Tento jev je vymezen pro modernizaci (revitalizace) a rekonstrukci stávající železniční tratě č. 310 z Olomouce do Opavy. Záměr je nově řazen mezi veřejně prospěšné stavby a nově navržený koridor zahrnuje ochranné pásmo železniční tratě zvětšené o 15 m na obě strany – koridor je tedy vymezen v šířce 75 m od osy krajní koleje.
	<u>EVL Údolí Bystřice</u> (0 až -1) 9110 (0 až -1) 9130 (0 až -1) 9180 (0 až -1) ostatní předměty ochrany (0)	Nově vymezený koridor zasahuje do EVL Údolí Bystřice. Vzhledem k prostorovým podmínkám v údolí Bystřice lze očekávat, že pro revitalizaci trati bude využito stávající železniční těleso a jeho bezprostřední okolí. Možné negativní ovlivnění spočívá zejména v potenciálním okrajovém zásahu do lesních porostů v okolí trati (kácení), kde se místy nachází lesní předměty ochrany EVL Údolí Bystřice (zejména přírodní stanoviště 9110, 9130, 9180). Rozsah kácení nyní není znám, z tohoto důvodu bylo u těchto předmětů ochrany stanoveno rozmezí možných vlivů. Závěr: Celkově bude mít realizace záměru D66 nulový až mírně negativní vliv na EVL Údolí Bystřice (0 až -1 dle stupnice hodnocení). Výsledná míra vlivu je závislá zejména na rozsahu případného kácení. Návrh zmírňujících opatření: Výše uvedená rizika lze účinně eliminovat přijetím konkrétních opatření na projektové úrovni. Zejména se jedná o směřování stavebních prací do prostoru stávajícího kolejíště a minimalizaci kácení v přírodních stanovištích 9110, 9130 a 9180 na území EVL.

Tab. 1: pokračování

Identifikace jednotlivých jevů (veřejně prospěšných staveb)	Bodové hodnocení vlivu navržených opatření na lokality Natura 2000	Komentář k hodnocení
D66 – železniční trať č. 310 Olomouc – Opava nový návrh ZÚR - pokračování	EVL Libavá (0 až -1) 8220, 9130, 9180, 9170 a 91E0 (0 až -1) ostatní předměty ochrany (0)	Nově vymezený koridor zasahuje do okrajových partií EVL a PO Libavá. Vzhledem k prostorovým podmínkám v údolí Bystrice lze očekávat, že pro revitalizaci trati bude využito stávající železniční těleso a jeho bezprostřední okolí. Možné negativní ovlivnění spočívá zejména v potenciálním okrajovém zásahu do lesních porostů v okolí trati (kácení), kde se místy nachází lesní předměty ochrany EVL Libavá (zejména přírodní stanoviště 9130, 9180, 9170 a 91E0). V případě rozsáhlejšího zásahu do skalních stěn v okolí trati, nelze vyloučit ani negativní ovlivnění přírodního stanoviště 8220. Rozsah uvedených činností nyní není znám, z tohoto důvodu bylo u těchto předmětů ochrany stanoveno rozmezí možných vlivů. Závěr: Celkově bude mít realizace záměru D66 nulový až mírně negativní vliv na EVL Libavá (0 až -1 dle stupnice hodnocení). Výsledná míra vlivu je závislá zejména na rozsahu případného kácení a dalších prací mimo stávající kolejiště. Návrh zmírňujících opatření: Výše uvedená rizika lze účinně eliminovat přijetím konkrétních opatření na projektové úrovni. Zejména se jedná o směřování stavebních prací do prostoru stávajícího kolejiště a minimalizaci kácení v přírodních stanovištích 9130, 9180, 9170 a 91E0 na území EVL.
	PO Libavá (0)	V případě předmětu ochrany PO Libavá – chřástala polního lze negativní vliv tohoto záměru prakticky vyloučit z důvodu absence zásahu do jeho významnějších biotopů. Lze tedy konstatovat, že realizace záměru D66 bude mít nulový vliv na předměty ochrany a celistvost PO Libavá
D67 – železniční trať č. 290, Olomouc – Uničov – Šumperk nový návrh ZÚR	0	Tento jev je vymezen pro modernizaci (elektrizace) a rekonstrukci stávající železniční tratě č. 290 z Olomouce do Šumperka. Záměr je nově řazen mezi veřejně prospěšné stavby a nově navržený koridor zahrnuje ochranné pásmo železniční tratě zvětšené o 15 m na obě strany – koridor je tedy vymezen v šířce 75 m od osy krajní koleje. Bez vlivu na evropsky významné lokality a ptačí oblasti – záměr nezasahuje do prostoru EVL a PO ani do jejich bezprostřední blízkosti.
D69 – železniční trať č. 293, Šumperk – Kouty n. D. nový návrh ZÚR	0	Tento jev je vymezen pro modernizaci (elektrizace) a rekonstrukci stávající železniční tratě č. 293 ze Šumperku do Koutů nad Desnou. Záměr je nově řazen mezi veřejně prospěšné stavby a nově navržený koridor zahrnuje ochranné pásmo železniční tratě zvětšené o 15 m na obě strany – koridor je tedy vymezen v šířce 75 m od osy krajní koleje. Bez vlivu na evropsky významné lokality a ptačí oblasti – záměr nezasahuje do prostoru EVL a PO ani do jejich bezprostřední blízkosti.

Tab. 1: pokračování

Identifikace jednotlivých jevů (veřejně prospěšných staveb)	Bodové hodnocení vlivu navržených opatření na lokality Natura 2000	Komentář k hodnocení
D74 – železniční trať č. 280 Hranice n.M. – Valašské Meziříčí – Vsetín – Horní Lideč – hranice ČR nový návrh ZÚR		Tento jev je vymezen v souladu s PÚR ČR pro modernizaci (zkapacitnění) a rekonstrukci stávající železniční tratě č.280 v úseku Hranice – Valašské Meziříčí (resp. hranice Olomouckého kraje). Záměr je nově řazen mezi veřejně prospěšné stavby a nově navržený koridor zahrnuje ochranné pásmo železniční tratě zvětšené o 15 m na obě strany – koridor je tedy vymezen v šířce 75 m od osy krajní koleje.
	EVL Hůrka u Hranic (0 až -1) 8310 (0 až -1) netopýr velký (0 až -1)	Nově vymezený koridor zasahuje do okraje EVL Hůrka u Hranic. Vzhledem k prostorovým podmínkám v údolí Bečvy lze očekávat, že pro revitalizaci trati bude využito stávající železniční těleso a jeho bezprostřední okolí. Předmětem ochrany EVL Hůrka u Hranic je přírodní stanoviště 8310 Jeskyně nepřístupné veřejnosti a netopýr velký. Vzhledem k prostorovým podmínkám na úbočí Hůrky lze očekávat, že pro revitalizaci trati bude využito stávající železniční těleso a jeho bezprostřední okolí. I přesto však vzhledem k překryvu vymezeného koridoru a prostoru EVL nelze zcela vyloučit riziko dílčího negativního ovlivnění EVL Hůrka u Hranic v důsledku realizace stavebních prací (možné kácení dřevin, rušení, antropofytizace okolí apod.). Proto bylo konstatováno rozmezí nulového až mírně negativního vlivu (0 až -1 dle metodiky hodnocení). Závěr: Celkově bude mít realizace záměru D74 nulový až mírně negativní vliv na EVL Hůrka u Hranic (0 až -1 dle stupnice hodnocení). Výsledná míra vlivu je závislá zejména na rozsahu stavebních prací mimo stávající kolejiště na území EVL. Návrh zmírňujících opatření: Výše uvedená rizika lze účinně eliminovat přijetím konkrétních opatření na projektové úrovni. Zejména se jedná o směřování stavebních prací do prostoru stávajícího kolejiště a minimalizaci kácení dřevin na území EVL.
	EVL Choryňský mokřad (0 až -1) 9170 (0 až -1) ostatní předměty ochrany (0)	Navržený koridor pro modernizaci tratě prochází jihozápadní částí EVL Choryňský mokřad, nelze tedy a priori vyloučit riziko jejího negativního ovlivnění. Lze očekávat, že pro modernizaci tratě bude využito stávající železniční těleso a jeho bezprostřední okolí, což výrazně snižuje míru možného vlivu na předměty ochrany. Možné negativní ovlivnění spočívá zejména v potenciálním zásahu do lesních porostů v okolí trati (zejména kácení, možné změny vodního režimu, zvýšené riziko antropofytizace stanovišť apod.), kde se nachází lesní předmět ochrany EVL Choryňský mokřad (přírodní stanoviště 9170 - Dubohabřiny asociace <i>Galio-Carpinetum</i>). Závěr: Celkově bude mít realizace záměru D74 nulový až mírně negativní vliv na EVL Choryňský mokřad (0 až -1 dle stupnice hodnocení). Výsledná míra vlivu je závislá zejména na rozsahu stavebních prací mimo stávající kolejiště na území EVL. Návrh zmírňujících opatření: Výše uvedená rizika lze účinně eliminovat přijetím konkrétních opatření na projektové úrovni. Zejména se jedná o směřování stavebních prací do prostoru stávajícího kolejiště a minimalizaci kácení dřevin na území EVL.
D77 - D35, mimoúrovňová křižovatka Mohelnice – jih dálnice D35 x sil. II/444 nový záměr ZÚR	0	Obsahem změny je návrh mimoúrovňové křižovatky na území města Mohelnice. Bez vlivu na evropsky významné lokality a ptačí oblasti – záměr nezasahuje do prostoru EVL a PO ani do jejich bezprostřední blízkosti.

Tab. 1: pokračování

Identifikace jednotlivých jevů (veřejně prospěšných staveb)	Bodové hodnocení vlivu navržených opatření na lokality Natura 2000	Komentář k hodnocení
D08 – sil. II/369 <i>změna návrhu ZÚR</i>	0	Obsahem změny je úprava průběhu trasy komunikace II/369 na území obcí Ostružná a Branná dle Koncepce optimalizace rozvoje silniční sítě II. a III. třídy Olomouckého kraje do r. 2020. Bez vlivu na evropsky významné lokality a ptačí oblasti – záměr nezasahuje do prostoru EVL a PO ani do jejich bezprostřední blízkosti.
D010 – sil. II/444 <i>změna návrhu ZÚR</i>	0	Obsahem změny je úprava průběhu trasy komunikace II/444 na území obcí Úsov a Medlov dle územní studie a změna zařazení části přeložky z kategorie územní rezerva do kategorie návrh. Přibližně 350 m jižně od západní části navržené trasy se nachází hranice EVL a PO Litovelské Pomoraví. Trasa je vedena kulturní krajinou s převahou intenzivně obhospodařovaných polí. Negativní ovlivnění EVL a PO Litovelské Pomoraví a ostatních lokalit soustavy Natura 2000 je možné z důvodu absence překryvu návrhové trasy a biotopů předmětů ochrany vyloučit.
D018 – sil. D55 <i>změna návrhu ZÚR</i>	0	Obsahem změny je úprava průběhu trasy komunikace D55 na území obce Přerov dle projektové dokumentace (ŘSaD ČR). Bez vlivu na evropsky významné lokality a ptačí oblasti – záměr nezasahuje do prostoru EVL a PO ani do jejich bezprostřední blízkosti.
D018 – dálnice D1 <i>změna návrhu ZÚR</i>	0	Obsahem změny je úprava průběhu trasy a etapového napojení dálnice D1 na území obcí Přerov, Horní Moštěnice, Řikovice, Přestavky a Věžky dle projektové dokumentace (ŘSaD ČR). Bez vlivu na evropsky významné lokality a ptačí oblasti – záměr nezasahuje do prostoru EVL a PO ani do jejich bezprostřední blízkosti.
D019 – sil. D48 <i>změna návrhu ZÚR</i>	0	Obsahem změny je úprava průběhu trasy silnice D48 na území obcí Polom a Hustopeče nad Bečvou v souladu se ZÚR Moravskoslezského kraje a projektové dokumentace Ministerstva dopravy ČR. Bez vlivu na evropsky významné lokality a ptačí oblasti – záměr nezasahuje do prostoru EVL a PO ani do jejich bezprostřední blízkosti.
D021 – I/35 <i>změna návrhu ZÚR</i>	0	Obsahem změny je úprava průběhu trasy komunikace I/35 na území obce Hustopeče nad Bečvou dle projektové dokumentace (ŘSaD ČR) a koordinace průběhu trasy se ZÚR Zlínského kraje. Přibližně 160 m jižně od jihovýchodní části navržené trasy se nachází hranice EVL Choryňský mokřad. Návrhová trasa je vedena kulturní krajinou s převahou intenzivně obhospodařovaných polí, od prostoru EVL je oddělena poli, lesem a částečně i zástavbou. Negativní ovlivnění EVL Choryňský mokřad a ostatních lokalit soustavy Natura 2000 je proto možné vyloučit.

Tab. 1: pokračování

Identifikace jednotlivých jevů (veřejně prospěšných staveb)	Bodové hodnocení vlivu navržených opatření na lokality Natura 2000	Komentář k hodnocení
D033 – II/444, Šternberk, jihozápadní obchvat přeložka <i>změna návrhu ZÚR</i>	0	Obsahem změny je úprava průběhu trasy silnice II/444 na území obcí Šternberk a Lužice dle územního plánu a dle projektové dokumentace (ŘSaD ČR). Bez vlivu na evropsky významné lokality a ptačí oblasti – záměr nezasahuje do prostoru EVL a PO ani do jejich bezprostřední blízkosti.
D038 – sil. II/150 <i>změna návrhu ZÚR</i>	0	Obsahem změny je úprava průběhu trasy silnice II/150 na území obce Ohrozim dle územně analytických podkladů se zohledněním ÚPD obce. V bezprostřední blízkosti vymezeného koridoru VPS se nachází EVL Ohrozim – Horka. Samotná trasa komunikace je od EVL vzdálena cca 170 m a je od ní oddělena stávající komunikací II/150. Pro tento jev bylo v roce 2008 zpracováno oznámení EIA na záměr „Silnice II/150 Ohrozim obchvat“ ve formě dokumentace (Cabálek 2008). V dokumentaci je uvedeno, že Krajský úřad Olomouckého kraje svým stanoviskem vyloučil vliv záměru na lokality soustavy Natura 2000. V souladu s již vydaným stanoviskem dle §45i zák. 114/1992 Sb., v platném znění, je proto možné negativní ovlivnění lokalit soustavy Natura 2000 vyloučit.
<i>Veřejně prospěšné stavby v oblasti energetiky</i>		
E02 – VVN 110kV + el. stanice (trafostanice 110/22kV) <i>změna návrhu ZÚR</i>	0	Obsahem změny je úprava průběhu trasy vedení VVN 110kV a polohy transformační stanice 110/22kV na území obce Šumperk. Bez vlivu na evropsky významné lokality a ptačí oblasti – záměr nezasahuje do prostoru EVL a PO ani do jejich bezprostřední blízkosti.
E03 - Vedení 110 kV Krasíkov – Králíky <i>změna návrhu ZÚR</i>		Obsahem změny je úprava trasy koridoru VVN na území obce Štíty. Trasa koridoru je oproti původním ZÚR z roku 2008 jen mírně pozměněna. V naturovém hodnocení původních ZÚR (Ecological Consulting 2007) bylo uvedeno, že je třeba tento záměr v navazujících řízeních (tvorba územních plánů, příprava projektové dokumentace) posoudit z hlediska životního prostředí a z hlediska vlivu na krajinný ráz, tj. včetně podrobného naturového hodnocení záměru dle §45 zák. 114/1992 Sb., v platném znění.

Tab. 1: pokračování

Identifikace jednotlivých jevů (veřejně prospěšných staveb)	Bodové hodnocení vlivu navržených opatření na lokality Natura 2000	Komentář k hodnocení
	PO Králický Sněžník (0 až -1) chřástal polní (0 až -1)	<p>Koridor VVN prochází územím ptačí oblasti Králický Sněžník. Předmětem ochrany této ptačí oblasti je chřástal polní. Navržená trasa VVN prochází přes luční porosty, které představují potenciálně vhodný biotop pro tento druh. K možnému negativnímu ovlivnění tohoto předmětu ochrany by mohlo dojít v případě fragmentace těchto lučních porostů a zejména při výstavbě trasy VVN (možné rušení, zásah do hnízdních biotopů apod.). Výše uvedená negativa však lze účinně minimalizovat přijetím konkrétních zmírňujících opatření na projektové úrovni. Z tohoto důvodu lze konstatovat nulový až mírně negativně vliv záměru na chřástala polního (0 až -1 dle stupnice hodnocení).</p> <p>Závěr: Celkově bude mít realizace záměru E03 nulový až mírně negativní vliv na PO Králický sněžník (0 až -1 dle stupnice hodnocení). Výsledná míra vlivu je závislá zejména na načasování stavby, umístění konkrétních opěrných bodů, apod.</p> <p>Návrh zmírňujících opatření: Výše uvedená rizika lze účinně eliminovat přijetím konkrétních opatření na projektové úrovni. Zejména se jedná o projednání projektového záměru s příslušným orgánem ochrany přírody a zapracování konkrétních technických opatření vedoucích k minimalizaci rizika zranění či usmrcení ptáků na sloupech či drátech elektrického vedení (např. instalace chrániček, zviditelnění vodičů, provádění sstavebních prací v hnízdních biotopech chřástala polního mimo hnízdní období) do projektu..</p>
E04 – el. stanice (trafostanice 110/22kV) <i>změna návrhu ZÚR</i>	0	Obsahem změny je úprava polohy transformační stanice 110/22kV u Moravského Berouna. Bez vlivu na evropsky významné lokality a ptačí oblasti – záměr nezasahuje do prostoru EVL a PO ani do jejich bezprostřední blízkosti.
E06 – VVN 110kV + el. stanice (trafostanice 110/22 kV) <i>změna návrhu ZÚR</i>	0	Obsahem změny je úprava průběhu trasy vedení VVN 110kV a polohy transformační stanice 110/22kV u Prostějova. Bez vlivu na evropsky významné lokality a ptačí oblasti – záměr nezasahuje do prostoru EVL a PO ani do jejich bezprostřední blízkosti.
E07 – VVN 110kV <i>změna návrhu ZÚR</i>	0	Obsahem změny je úprava průběhu trasy vedení VVN 110kV u Konice. Bez vlivu na evropsky významné lokality a ptačí oblasti – záměr nezasahuje do prostoru EVL a PO ani do jejich bezprostřední blízkosti.
E6 – el. stanice (trafostanice 110/22kV) <i>změna návrhu ZÚR</i>	0	Obsahem změny je úprava polohy rozšíření stávající rozvodny 110kV na základě požadavku ČEZ Distribuce u Hranic. Bez vlivu na evropsky významné lokality a ptačí oblasti – záměr nezasahuje do prostoru EVL a PO ani do jejich bezprostřední blízkosti.
E8 – VVN 110 kV <i>změna návrhu ZÚR</i>	0	Obsahem změny je úprava trasy vedení VVN 110kV u Moravského Berouna. Bez vlivu na evropsky významné lokality a ptačí oblasti – záměr nezasahuje do prostoru EVL a PO ani do jejich bezprostřední blízkosti.
E14 – plynovod VVTL <i>změna návrhu ZÚR</i>	0	Obsahem změny je úprava trasy VVTL plynovodu dle územně analytických podkladů v blízkosti obcí Říkovice a Přestavlky. Bez vlivu na evropsky významné lokality a ptačí oblasti – záměr nezasahuje do prostoru EVL a PO ani do jejich bezprostřední blízkosti.

Tab. 1: pokračování

Identifikace jednotlivých jevů (veřejně prospěšných staveb)	Bodové hodnocení vlivu navržených opatření na lokality Natura 2000	Komentář k hodnocení
E15 – plynovod VTL <i>změna návrhu ZÚR</i>	0	Předmětem změny je úprava trasy vedení VTL plynovodu v úseku Žulová – Bílá Voda dle územní studie na výstavbu záměru E3. Přibližně 65 m jižně od koridoru VPS se nachází EVL Lánský luh. V úseku, který se nachází v blízkosti EVL, je trasa téměř totožná s původně hodnoceným záměrem v ZÚR OK v roce 2007 (Ecological Consulting 2007). V původním hodnocení ZÚR OK bylo vyloučeno negativní ovlivnění této EVL. Mezi koridorem VPS a EVL se nachází luční porosty. S ohledem na charakter záměru a dostatečnou vzdálenost od EVL je možné v souladu s původním naturovým hodnocením ZÚR vyloučit negativní ovlivnění lokalit soustavy Natura 2000 v souvislosti s realizací tohoto záměru.
E18 – zdvojení VVN 400kV a el. stanice (rozvodna 400kV) <i>nový návrh ZÚR</i>	0	Předmětem změny je zdvojení stávajícího vedení 400 kV včetně rozšíření rozvodny 400kV Prosenice. Tento záměr kolmo kříží EVL Morava – Chropyňský luh v blízkosti Charvát a okraj vymezeného koridoru VPS okrajově zasahuje do EVL Království. K tomuto záměru bylo Krajským úřadem Olomouckého kraje vydáno stanovisko (č.j. KUOK 181/214 ze dne 23.1.2014), které vyloučilo vliv na lokality soustavy Natura 2000. S ohledem na výše uvedené stanovisko a fakt, že se jedná jen o zdvojení stávajícího vedení je možné negativní ovlivnění lokalit soustavy Natura 2000 vyloučit.
E20 – VVN 110kV <i>nový návrh ZÚR</i>	0	Předmětem změny je úprava trasy vedení VVN 110kV u Bystrovan a Velkého Týnce. Bez vlivu na evropsky významné lokality a ptačí oblasti – záměr nezasahuje do prostoru EVL a PO ani do jejich bezprostřední blízkosti.
E21 – zdvojení VVN 100kV <i>nový návrh ZÚR</i>	0	Předmětem změny je zdvojení stávajícího vedení 110kV v úseku Prostějov – Konice. V bezprostřední blízkosti vymezeného koridoru VPS se nachází EVL Ohrozim – Horka, dále se ve vzdálenosti cca 150 m od okraje koridoru nachází EVL Za hrnčířkou. S ohledem na charakter záměru, který nezasahuje přímo do prostoru EVL, lze negativní ovlivnění lokalit soustavy Natura 2000 vyloučit.

Tab. 1: pokračování

Identifikace jednotlivých jevů (veřejně prospěšných staveb)	Bodové hodnocení vlivu navržených opatření na lokality Natura 2000	Komentář k hodnocení
E22 – zdvojení VVN 100kV <i>nový návrh ZÚR</i>	0	Předmětem změny je zdvojení stávajícího vedení 110kV v úseku Prostějov – Vyškov. Bez vlivu na evropsky významné lokality a ptačí oblasti – záměr nezasahuje do prostoru EVL a PO ani do jejich bezprostřední blízkosti.
E23 – VVN 110kV + el. stanice (trafostanice 110/22kV) <i>nový návrh ZÚR</i>	0	Obsahem změny je úprava průběhu trasy vedení VVN 110kV a nová transformační stanice 110/22kV na území obce Rozstání. Bez vlivu na evropsky významné lokality a ptačí oblasti – záměr nezasahuje do prostoru EVL a PO ani do jejich bezprostřední blízkosti.
E24 – VVN 110kV + el. stanice (trafostanice 110/22kV) <i>nový návrh ZÚR</i>	0	Obsahem změny je úprava průběhu trasy vedení VVN 110kV a nová transformační stanice 110/22kV na území obce Dřevnovice. Bez vlivu na evropsky významné lokality a ptačí oblasti – záměr nezasahuje do prostoru EVL a PO ani do jejich bezprostřední blízkosti.
E25 – zdvojení ZVN 400kV <i>nový návrh ZÚR</i>	0	Předmětem změny je zdvojení stávajícího vedení ZVN 400 kV ve stávající trase ZVN 400 kV v úseku Prosenice – Otrokovice. Tento úsek kolmo kříží EVL Bečva – Žebračka v blízkosti obce Prosenice. S ohledem na charakter záměru a typ zásahu do prostoru EVL, kdy se s největší pravděpodobností bude jednat o práce v rámci stávajícího koridoru ZVN (tj. bez zásahu do okolních porostů lesních přírodních stanovišť či biotopu evropsky významných druhů živočichů-předmětů ochrany) lze negativní ovlivnění EVL Bečva – Žebračka i jiných lokalit soustavy Natura 2000 vyloučit.
E26 – vedení ZVN 400 kV <i>nový návrh ZÚR</i>	0	Předmětem změny je dvojitě vedení ZVN 400 kV dle podkladů ČEPS a.s. Jedná se o odbočku z vedení 400 kV Prosenice-Nošovice, dvojitě vedení 400kV do el. stanice Kletné. K tomu záměru vydal KÚ Olomouckého kraje stanovisko dle §45i (č.j. KUOK 104300/2014 ze dne 6.1.2014), v němž vyloučil vliv tohoto záměru na lokality soustavy Natura 2000. V souladu s tímto stanoviskem je možno vliv tohoto záměru na lokality soustavy Natura 2000 vyloučit.
E27 – plynovod VTL <i>nový návrh ZÚR</i>	0	Předmětem změny je přeložka VTL plynovodu dle územního plánu Prostějova. Bez vlivu na evropsky významné lokality a ptačí oblasti – záměr nezasahuje do prostoru EVL a PO ani do jejich bezprostřední blízkosti.

Tab. 1: pokračování

Identifikace jednotlivých jevů (veřejně prospěšných staveb)	Bodové hodnocení vlivu navržených opatření na lokality Natura 2000	Komentář k hodnocení
V1 – zásobovací vodovodní řad nadmístního významu změna návrhu ZÚR		Předmětem změny je úprava trasy zásobovacího vodovodního řadu nadmístního významu na území obcí Hrabová, Bohuslavice, Dubicko a Zvole (jako součást vodovodu Rájec – Mohelnice, Litovel). Tato trasa na několika místech zasahuje do EVL a PO Litovelské Pomoraví. V naturovém hodnocení původní ZÚR (Ecological Consulting 2007) byl hodnocen úsek Rájec - Moravičany (část aktuálně vymezeného koridoru) procházející přes EVL a PO Litovelské Pomoraví v trochu jiné trase jako součást vodovodu V1 - Litovel – Mohelnice. V hodnocení bylo poukázáno na střet s EVL a PO a přijatelnost vlivu tohoto záměru byla hodnocena jako přípustná. V SEA hodnocení původní ZÚR (Ecological Consulting 2007) bylo doporučeno tento záměr posoudit dle zák. 100/2001 Sb. v platném znění a minimalizovat zásahy do lokalit Natura 2000.
	EVL Litovelské Pomoraví (0 až -1) 91E0 (0 až -1) 91F0 (0 až -1) kuňka ohnivá (0 až -1) vydra říční (0 až -1) ostatní předměty ochrany (0)	Trasa vodovodního řadu na několika místech zasahuje do prostoru EVL Litovelské Pomoraví. V navržené trase se vyskytují polní kultury, lesní i luční biotopy v nivě Moravy, včetně předmětů ochrany EVL Litovelské Pomoraví vázané na tento typ prostředí (konkrétně: přírodní stanoviště 91E0, 91F0, kuňka ohnivá, vydra říční). Vzhledem k charakteru a omezeným parametrům navrženého záměru (převážně podzemní liniový vodovod omezené šířky) není důvodné očekávat bariérový efekt stavby ani významnější fragmentaci přírodního prostředí. V souvislosti s realizací návrhového záměru lze očekávat nulové až mírně negativní ovlivnění výše uvedených předmětů ochrany EVL Litovelské Pomoraví. Konkrétně lze očekávat zejména vlivy po dobu stavebních prací (odstranění části stávajícího vegetačního krytu, zastavění části biotopů předmětů ochrany, rušení živočichů v důsledku stavebních prací, dílčí fragmentace prostředí aj.). Závěr: Celkově bude mít realizace záměru V1 nulový až mírně negativní vliv na EVL Litovelské Pomoraví (0 až -1 dle stupnice hodnocení). Výsledná míra vlivu je závislá zejména na konkrétní trase vodovodu, načasování a provedení stavby, apod. Návrh zmírňujících opatření: Výše uvedená rizika lze účinně eliminovat přijetím konkrétních opatření na projektové úrovni. Zejména se jedná o projednání trasy, načasování a konkrétní technické provedení stavby s příslušným orgánem ochrany přírody.
	PO Litovelské Pomoraví (0 až -1)	Trasa vodovodního řadu na několika místech zasahuje do prostoru PO Litovelské Pomoraví. Předmětem ochrany PO Litovelské Pomoraví je ledňáček říční, lejsk bělokrký a strakapoud prostřední. Negativní ovlivnění těchto předmětů ochrany realizací záměru V1 bude minimálního rozsahu z důvodu absence zásahu do jejich významnějších biotopů. Závěr: Lze tedy konstatovat, že realizace záměru V1 bude mít nulový až mírně negativní vliv na předměty ochrany a celistvost PO Litovelské Pomoraví. Výsledná míra vlivu je závislá zejména na konkrétní trase a provedení vodovodu, načasování stavby, apod.

Tab. 1: pokračování

Identifikace jednotlivých jevů (veřejně prospěšných staveb)	Bodové hodnocení vlivu navržených opatření na lokality Natura 2000	Komentář k hodnocení
V2 – zásobovací vodovodní řad nadmístního významu <i>změna návrhu ZÚR</i>		Předmětem změny je úprava trasy zásobovacího vodovodního řadu nadmístního významu v úseku Litovel Dubicko – Moravičany – Litovel. Tato trasa na několika místech zasahuje do EVL a PO Litovelské Pomoraví. V naturovém hodnocení původní ZÚR (Ecological Consulting 2007) byl hodnocen jen úsek Rájec - Moravičany (severní část aktuálně vymezeného koridoru) procházející přes EVL a PO Litovelské Pomoraví v poněkud jiné trase jako součást vodovodu V1 - Litovel – Mohelnice. V hodnocení bylo poukázáno na střet s EVL a PO a přijatelnost vlivu tohoto záměru byla hodnocena jako přípustná. V SEA hodnocení původní ZÚR (Ecological Consulting 2007) bylo doporučeno tento záměr posoudit dle zák. 100/2001 Sb. v platném znění a minimalizovat zásahy do lokalit Natura 2000.
	EVL Litovelské Pomoraví (0 až -1) 91E0 (0 až -1) 91F0 (0 až -1) kuňka ohnivá (0 až -1) vydra říční (0 až -1) čolek velký (0 až -1) modrásek bahenní (0 až -1) ohniváček černočárny (0 až -1) ostatní předměty ochrany (0)	Trasa vodovodního řadu na několika místech zasahuje do prostoru EVL Litovelské Pomoraví. V navržené trase se vyskytují polní kultury, lesní i luční biotopy v nivě Moravy, včetně předmětů ochrany EVL Litovelské Pomoraví vázané na tento typ prostředí (konkrétně: přírodní stanoviště 91E0, 91F0, čolek velký, kuňka ohnivá, modrásek bahenní, ohniváček černočárny, vydra říční). Vzhledem k charakteru a omezeným parametrům navrženého záměru (převážně podzemní liniový vodovod omezené šířky) není důvodné očekávat bariérový efekt stavby ani významnější fragmentaci přírodního prostředí. V souvislosti s realizací návrhového záměru lze očekávat nulové až mírně negativní ovlivnění těchto předmětů ochrany EVL Litovelské Pomoraví. Konkrétně lze očekávat zejména vlivy po dobu stavebních prací (odstranění části stávajícího vegetačního krytu, zastavění části biotopů předmětů ochrany, rušení živočichů v důsledku stavebních prací, dílčí fragmentace prostředí aj.). Závěr: Celkově bude mít realizace záměru V2 nulový až mírně negativní vliv na EVL Litovelské Pomoraví (0 až -1 dle stupnice hodnocení). Výsledná míra vlivu je závislá zejména na konkrétní trase a provedení vodovodu, načasování stavby, apod. Návrh zmírňujících opatření: Výše uvedená rizika lze účinně eliminovat přijetím konkrétních opatření na projektové úrovni. Zejména se jedná o projednání trasy, načasování a konkrétní technické provedení stavby s příslušným orgánem ochrany přírody.

Tab. 1: pokračování

Identifikace jednotlivých jevů (veřejně prospěšných staveb)	Bodové hodnocení vlivu navržených opatření na lokality Natura 2000	Komentář k hodnocení
	PO Litovelské Pomoraví (0 až -1)	Trasa vodovodního řadu na několika místech zasahuje do prostoru PO Litovelské Pomoraví. Předmětem ochrany PO Litovelské Pomoraví je ledňáček říční, lejssek bělokrký a strakapoud prostřední. Negativní ovlivnění těchto předmětů ochrany realizací záměru V2 bude minimálního rozsahu z důvodu absence zásahu do jejich významnějších biotopů. Závěr: Lze tedy konstatovat, že realizace záměru V2 bude mít nulový až mírně negativní vliv na předměty ochrany a celistvost PO Litovelské Pomoraví. Výsledná míra vlivu je závislá zejména na konkrétní trase a provedení vodovodu, načasování stavby, apod.
V10 – vodovod nadmístního významu <i>nový návrh ZÚR</i>	0	Předmětem změny je návrh nové trasy vodovodu nadmístního významu na základě územně analytických podkladů a Plánu rozvoje vodovodů a kanalizací na území Olomouckého kraje. Bez vlivu na evropsky významné lokality a ptačí oblasti – záměr nezasahuje do prostoru EVL a PO ani do jejich bezprostřední blízkosti.
V11 – propojení vodních toků <i>nový návrh ZÚR</i>	0	Předmětem změny je návrh nového propojení toků na základě zprávy o uplatňování ZÚR OK. Bez vlivu na evropsky významné lokality a ptačí oblasti – záměr nezasahuje do prostoru EVL a PO ani do jejich bezprostřední blízkosti.
V12 – vodovod nadmístního významu <i>nový návrh ZÚR</i>	0	Předmětem změny je návrh nové trasy vodovodu nadmístního významu na základě územně analytických podkladů a Plánu rozvoje vodovodů a kanalizací na území Olomouckého kraje. Bez vlivu na evropsky významné lokality a ptačí oblasti – záměr nezasahuje do prostoru EVL a PO ani do jejich bezprostřední blízkosti.
V13 – vodovod nadmístního významu <i>nový návrh ZÚR</i>	0	Předmětem změny je návrh nové trasy vodovodu nadmístního významu na základě územně analytických podkladů a Plánu rozvoje vodovodů a kanalizací na území Olomouckého kraje. Bez vlivu na evropsky významné lokality a ptačí oblasti – záměr nezasahuje do prostoru EVL a PO ani do jejich bezprostřední blízkosti.
V14 – vodovod nadmístního významu <i>nový návrh ZÚR</i>	0	Předmětem změny je návrh nové trasy vodovodu nadmístního významu na základě územně analytických podkladů a Plánu rozvoje vodovodů a kanalizací na území Olomouckého kraje. Bez vlivu na evropsky významné lokality a ptačí oblasti – záměr nezasahuje do prostoru EVL a PO ani do jejich bezprostřední blízkosti.
V15 – Stavba suché nádrže- Velké Losiny <i>nový návrh ZÚR</i>	0	Předmětem změny je návrh nové suché nádrže Velké Losiny jako protipovodňového opatření obcí na dolním toku Desné dle zpracované územní studie. Bez vlivu na evropsky významné lokality a ptačí oblasti – záměr nezasahuje do prostoru EVL a PO ani do jejich bezprostřední blízkosti.
V17 - Stavba suché nádrže – Filipová <i>nový návrh ZÚR</i>	0	Předmětem změny je návrh nové suché nádrže Filipová jako protipovodňového opatření obcí na dolním toku Desné dle zpracované územní studie. Bez vlivu na evropsky významné lokality a ptačí oblasti – záměr nezasahuje do prostoru EVL a PO ani do jejich bezprostřední blízkosti.

Tab. 1: pokračování

Identifikace jednotlivých jevů (veřejně prospěšných staveb)	Bodové hodnocení vlivu navržených opatření na lokality Natura 2000	Komentář k hodnocení
<p>území významná pro situování protipovodňových opatření</p>	<p>?</p> <p>(PO Králický Sněžník, EVL a PO Litovelské Pomoraví, EVL Morava – Chropýňský luh, EVL Království, EVL Bečva – Žebračka, EVL a PO Libavá, EVL Soudkova štola, EVL Hůrka u Hranic, EVL Týn nad Bečvou, EVL Hustopeče – Štěrkáč)</p>	<p>Jedná se o návrh plošně rozsáhlých území pro umístění jak přírodě blízkých, tak i technických protipovodňových opatření (hráze, odlehčovací kanály, příkopy, změny na korytech vodních toků, rozlivné plochy, poldry, apod.). Tato rozsáhlá území zahrnují značnou část říčních niv, bez bližší prostorové a technické specifikace opatření. Území jsou navržena v povodí Moravy u Starého Města, dále v úseku Moravičany – Kojetín, v povodí řeky Desné v úseku Loučná nad Desnou – soutok s Moravou a v povodí řeky Bečvy v úseku Hustopeče nad Bečvou – soutok s Moravou.</p> <p>Tato návrhová území zasahují do celé řady EVL a PO: PO Králický Sněžník, EVL a PO Litovelské Pomoraví, EVL Morava – Chropýňský luh, EVL Království, EVL Bečva – Žebračka, EVL a PO Libavá, EVL Soudkova štola, EVL Hůrka u Hranic, EVL Týn nad Bečvou, EVL Hustopeče – Štěrkáč.</p> <p>V rámci hodnocené koncepce ani veřejně dostupných zdrojů informací nejsou k dispozici bližší detaily provedení navrhovaných protipovodňových opatření (typ opatření, jeho konkrétní umístění a provedení apod.) v rámci tohoto rozsáhlého území. Není zřejmé, se kterými konkrétními protipovodňovými záměry návrh ZÚR počítá</p> <p>Ani na základě podrobné analýzy dostupných zdrojů informací nyní nelze vyhodnotit, zda vůbec a případně jak velká část jednotlivých dotčených EVL a PO bude protipovodňovými opatřeními ovlivněna, které konkrétní předměty ochrany a v jakém rozsahu.</p> <p>Potenciálně může hrozit zaplavení či výrazná změna vodního režimu či dalších stanovištních podmínek na těchto lokalitách. Na druhou stranu mohou vhodně provedená, přírodě blízká protipovodňová opatření zlepšit stav některých lokalit Natura 2000.</p> <p>Míra konkrétního vlivu na předměty ochrany a celistvost těchto EVL a PO je zásadně závislá na technických a prostorových detailech řešení budoucích záměrů. Tyto informace jsou nyní pro solidní vyhodnocení nedostupné.</p> <p>Závěr: S ohledem na nemožnost blíže vyhodnotit míru vlivu území významných pro situování protipovodňových opatření na uvedené lokality Natura 2000 je nezbytné před samotnou realizací projektů (budoucích konkrétních staveb) požádat příslušný OOP o stanovisko dle §45i ZOPK, případná již vydaná stanoviska je nutné respektovat.</p>

Tab. 1: pokračování

Identifikace jednotlivých jevů (veřejně prospěšných staveb)	Bodové hodnocení vlivu navržených opatření na lokality Natura 2000	Komentář k hodnocení
rozvojová plocha určená pro orientační směřování významných rozvojových ploch pro sport a rekreaci nadmístního významu (symbol S v zeleném kruhu) <i>pozn. jižně od města Jeseník</i>	PO Jeseníky (0 až -1) chřástal polní (0 až -1) jeřábek lesní (0)	V grafickém návrhu ZÚR (výkres B6) je vyznačena rozvojová plocha určená pro orientační směřování významných rozvojových ploch pro sport a rekreaci nadmístního významu (symbol S v zeleném kruhu), a to jižně od města Jeseník v areálu běžeckého lyžařského areálu Kasárna v návaznosti na stávající cvičný golfový areál. V této lokalitě bylo v minulosti navrženo devítijamkové golfové hřiště jako záměr - Lesopark s golfovým hřištěm Jeseník. Pro tento záměr bylo zpracováno oznámení EIA (Tížková 2012) a bylo pro něj vydáno stanovisko SCHKO Jeseníky (č.j. 1763/JS/2012 ze dne 20.9.2012), kterým byl vyloučen negativní vliv na lokality soustavy Natura 2000. V případě, že by v této lokalitě byl realizován záměr s parametry odpovídajícími již dříve posouzenému záměru, je možné negativní vliv na lokality soustavy Natura 2000 (konkrétně PO Jeseníky) vyloučit. Pokud by však byl v této lokalitě plánovaný jiný záměr, bylo by nutné znovu požádat o stanovisko dle §45i ZOPK. Závěr: Možnost umístění jiného typu záměru na danou plochu nelze vyloučit, proto je vliv navržené rozvojové plochy stanoven v rozmezí nulového až mírně negativního vlivu (0 až -1 dle stupnice hodnocení) na předměty ochrany PO Jeseníky. Návrh zmírňujících opatření: V případě, že by v této lokalitě plánovaný jiný než dříve posuzovaný záměr, bylo by nutné znovu požádat o stanovisko dle §45i ZOPK.
Strategická plocha kraje pro aktivity republikového a nadmístního významu – Zábřeh – <i>upřesněný záměr ZÚR</i>	0	Do této plochy na jihovýchodním okraji Zábřehu mají být přednostně směřovány záměry (ekonomické aktivity) republikového a nadmístního významu. Bez vlivu na evropsky významné lokality a ptačí oblasti – záměr nezasahuje do prostoru EVL a PO ani do jejich bezprostřední blízkosti.
Strategická plocha kraje pro aktivity republikového a nadmístního významu – Olomouc – – <i>upřesněný záměr ZÚR</i>	0	Do této plochy na jihozápadním okraji Olomouce mají být přednostně směřovány záměry (ekonomické aktivity) republikového a nadmístního významu. Bez vlivu na evropsky významné lokality a ptačí oblasti – záměr nezasahuje do prostoru EVL a PO ani do jejich bezprostřední blízkosti.

Pozn. 1: aktualizací č.2b ZÚR OK bude upřesněna lokalizace Strategické plochy Přerov, její vymezení není nyní známo a proto není tato plocha blíže hodnocena.

Dále pro úplnost upozorňujeme na možné kolize některých navržených územních rezerv s konkrétními lokalitami soustavy Natura 2000. Tyto územní rezervy nebyly v souladu s metodickým pokynem Ministerstva pro místní rozvoj v Tab. 1 podrobněji hodnoceny. V budoucnu však bude třeba těmto střetům věnovat náležitou pozornost. Před jejich realizací bude nutné požádat příslušný OOP o stanovisko dle §45i ZOPK. Dále je nezbytné respektovat již vydaná stanoviska a závěry již zpracovaných naturových hodnocení konkrétních variant výstavby jednotlivých staveb dle §45i ZOPK.

- **RD1** – koridor územní rezervy pro změnu trasy silnice D/43 v blízkosti Štítů zasahuje do PO Králický Sněžník, do budoucna nelze vyloučit významně negativní vliv na PO Králický Sněžník
- **RD2** – koridor územní rezervy pro změnu průběhu trasy silnice II/369 v blízkosti Hanušovic zasahuje do PO Králický Sněžník, do budoucna nelze vyloučit významně negativní vliv na PO Králický Sněžník
- **RV1** – koridor územní rezervy pro dálkový vodovodní řad zasahuje v úseku Litovel – Zábřeh zasahuje do EVL a PO Litovelské Pomoraví, severní část (u Hanušovic) zasahuje do PO Králický Sněžník a do bezprostřední blízkosti EVL Hadce a bučiny u Raškova, do budoucna nelze vyloučit významně negativní vliv na EVL a PO Litovelské Pomoraví, PO Králický Sněžník
- **Radkovy** – územní rezerva pro LAPV dle generelu MZE ČR a podkladů Olomouckého kraje zasahuje do EVL Dřevohostický les. I přestože oproti původnímu návrhu ZÚR z roku 2008 došlo ke zmenšení zásahu do EVL, mohla by realizace této nádrže mít významně negativní vliv na tuto EVL - v aktuální podobě LAPV Radkovy zabírá cca 18,8 ha z území EVL, což činí cca 6 % z její celkové rozlohy (309,9052 ha), do budoucna proto nelze vyloučit významně negativní vliv na EVL Dřevohostický les
- **Dlouhá Loučka** – územní rezerva pro LAPV dle generelu MZE ČR a podkladů Olomouckého kraje zasahuje do EVL Sovinec. Oproti původnímu návrhu ZÚR z roku 2008 došlo ke zmenšení zásahu do EVL, aktuální záměr by si vyžádal zábor cca 0,91 % z rozlohy EVL Sovinec (561,33 ha). V místě zásahu do EVL se vyskytuje zejména přírodní stanoviště 9130, které je předmětem ochrany této EVL, v případě aktuálního rozsahu lze očekávat zábor cca 0,7 % z rozlohy tohoto přírodního stanoviště na území EVL Sovinec, do budoucna proto nelze vyloučit významně negativní vliv na EVL Sovinec.

U ostatních územních rezerv je z důvodu dostatečné vzdálenosti vyloučeno možné negativní ovlivnění lokalit soustavy Natura 2000.

Bylo zjištěno, že z celkového počtu 67 návrhových jevů obsažených v aktualizaci č. 2 ZÚR lze očekávat u 60 z nich **nulový vliv** (0 dle stupnice hodnocení) na evropsky významné lokality a ptačí oblasti.

U šesti jevů bylo konstatováno riziko **nulového až mírně negativního vlivu** (0 až -1 dle stupnice hodnocení). Konkrétně se jedná o jevy D66, D74, E03, V1, V2 a rozvojovou plochu určenou pro orientační směřování významných rozvojových ploch pro sport a rekreaci nadmístního významu (symbol S v zeleném kruhu) jižně od města Jeseník.

V případě jednoho navrženého jevu bylo konstatováno, že je **nelze** za současné situace přesněji **vyhodnotit** (? dle stupnice hodnocení). Konkrétně se jedná o návrh území významných pro situování protipovodňových opatření. Důvodem byla skutečnost, že hodnocená aktualizace č. 2a ZÚR OK ani jiné veřejně dostupné zdroje informací

nepřináší konkrétní informace o navrženém opatření, navíc vymezeném na obrovském území, jež by opravňovaly stanovení přesné míry vlivu na EVL a PO. Spekulativně, za určitých okolností, může mít realizace tohoto jevu (resp. budoucích konkrétních záměrů realizovaných ve vymezeném, velmi rozsáhlém území několika říčních niv) negativní, ale i potenciálně pozitivní vliv. Výsledné konstatování míry možného vlivu těchto opatření na EVL a PO by proto bylo velmi spekulativní, bez opory v textu koncepce a veřejně dostupných informačních zdrojích.

U žádného z navržených jevů nebylo a priori stanoveno **významně negativní ovlivnění** lokalit soustavy Natura 2000, resp. jejich předmětů ochrany (-2 dle stupnice hodnocení).

Celkem u pěti z 11 územních rezerv obsažených v aktualizaci č.2a ZÚR OK bylo upozorněno na možné střety s lokalitami soustavy Natura 2000. Tyto územní rezervy však nebyly v souladu s metodickým pokynem Ministerstva pro místní rozvoj podrobněji hodnoceny.

Detaily o jednotlivých možných vlivech navržených jevů na evropsky významné lokality a ptačí oblasti, resp. jejich předměty ochrany, případně konkrétní doporučení pro jejich budoucí minimalizaci **jsou uvedeny v Tab. 1.**

4.6 Kumulativní vlivy ostatních známých záměrů a koncepcí v zájmovém území na evropsky významné lokality a ptačí oblasti

V rámci předloženého naturového hodnocení byly podrobněji řešeny vzájemné kumulativní a synergické vlivy záměrů obsažených v hodnocené aktualizaci č. 2a ZÚR Olomouckého kraje i v platných ZÚR Olomouckého kraje. Dále byly řešeny také vzájemné kumulativní a synergické vlivy ostatních koncepcí a záměrů mimo rámec samotných posuzovaných ZÚR, které by mohly případně generovat negativní vlivy. K této analýze byla využita databáze zpracovaných naturových hodnocení na úrovni koncepcí (zejména v Olomouckém kraji, např. Program rozvoje Olomouckého kraje 2014 - 2020, Plán odpadového hospodářství Olomouckého kraje 2016 - 2025) a konkrétních záměrů s možným negativním vlivem na konkrétní EVL a PO.

U lokalit soustavy Natura 2000, které jsou potenciálně dotčeny záměry obsaženými v aktualizaci č. 2a ZÚR OK nebyly zjištěny žádné jiné záměry obsažené v platných ZÚR OK, či v jiných koncepcích nebo záměrech, které by generovaly kumulativní či synergické vlivy.

V neposlední řadě je třeba uvést, že konkrétní realizované projekty (budoucí záměry) v rámci jednotlivých aktuálně hodnocených jevů obsažených v aktualizaci č. 2a ZÚR OK byly či budou, pokud to bude vyžadováno dle zákona č. 100/2001 Sb., v platném znění (ZPV) nebo procesem dle §45h,i ZOPK, v platném znění, do budoucna posouzeny procesem EIA. V takových případech je nezbytné důkladně posoudit také problematiku možných kumulativních vlivů na úrovni hodnocení konkrétních záměrů. Ze všech výše uvedených důvodů lze kumulativní vlivy na úrovni hodnocené koncepce nyní vyloučit.

Po provedené analýze nebylo shledáno, že by posuzovaná aktualizace č. 2a ZÚR Olomouckého kraje měla v kumulaci či synergii s jinými záměry obsaženými v ZÚR Olomouckého kraje nebo v dalších koncepcích či záměrech generovat významné negativní vlivy na lokality soustavy Natura 2000.

4.7 Srovnání významnosti vlivů jednotlivých variant koncepce na evropsky významné lokality a ptačí oblasti

Koncepce byla předložena v jedné variantě, která je vyhodnocena výše. Schválení aktualizace č. 2a ZÚR OK (aktivní varianta) neznamena a priori významné negativní ovlivnění žádné z EVL či PO, resp. jejich předmětů ochrany.

Z tohoto důvodu lze konstatovat, že vliv realizace nulové či předložené (aktivní) varianty koncepce je z hlediska díky §45i ZOPK shodný.

5. Návrh konkrétních opatření k eliminaci případných negativních vlivů koncepce na evropsky významné lokality a ptačí oblasti

Pro vyloučení případného negativního vlivu realizace hodnocené koncepce „Zásady územního rozvoje Olomouckého kraje – aktualizace č. 2a“ na lokality soustavy Natura 2000, resp. jejich předměty ochrany je potřeba dodržet tato základní doporučení, jež do značné míry vychází ze zákonných povinností daných platnou legislativou ochrany životního prostředí a ochrany přírody:

- 1) Hodnocená koncepce ani veřejně dostupné informační zdroje nepřináší u jednoho z navržených jevů (území významná pro situování protipovodňových opatření) dostatečně podrobné údaje, které by umožnily aktuálně přesně stanovit konkrétní míru negativního vlivu na jednotlivé EVL či PO, resp. jejich předměty ochrany. Je proto potřeba u tohoto jednoho opatření s nestanoveným vlivem (? dle stupnice hodnocení), předloženého v návrhové části koncepce (viz Tab. 1), přenést požadavek na posouzení vlivu konkrétních budoucích záměrů na EVL a PO dle §45h,i ZOPK do dalších fází správních řízení (územní a stavební řízení apod.). V uvedených fázích rozhodování o využití území jsou již zpravidla k dispozici konkrétní informace, které umožňují podrobné vyhodnocení vlivu záměru na lokality soustavy Natura 2000. U konkrétních budoucích záměrů je v souladu s povinnostmi danými platnou legislativou zapotřebí požádat o stanovisko příslušný orgán ochrany přírody, zda může daný záměr, samostatně nebo ve spojení s jinými, významně ovlivnit území evropsky významné lokality nebo ptačí oblasti (§45i ZOPK).
- 2) Celkem u 6 záměrů (jevů) s možným negativním vlivem na EVL a PO je doporučeno v navazující projektové fázi respektovat konkrétní zmírňující opatření uvedená v komentáři k jednotlivým záměrům (jevům) v hodnotící tabulce (viz Tab. 1).

- 3) U těch potenciálně problematických záměrů (projektů), realizovaných v rámci jednotlivých veřejně prospěšných staveb, kde již proběhl proces EIA, resp. je zpracováno naturové hodnocení konkrétních záměrů dle §45i ZOPK, je nezbytné respektovat stanoviska v procesu EIA, resp. závěry zpracovaných naturových hodnocení (viz Tab. 1 a informační systém EIA).
- 4) Při realizaci konkrétních budoucích opatření navržených v rámci hodnocené aktualizace č. 2a ZÚR OK je nezbytné odstranit či minimalizovat eventuální prostorovou kolizi záměrů s územími EVL a PO, resp. s biotopy předmětů ochrany a typy evropských stanovišť.

6. Shrnutí a závěr

Předmětem předkládaného hodnocení dle §45i zák. 114/1992 Sb., o ochraně přírody a krajiny, v platném znění je posouzení vlivu koncepce: „Zásady územního rozvoje Olomouckého kraje – aktualizace č. 2a“. Cílem předkládaného hodnocení je zjistit, zda má koncepce významný negativní vliv na předměty ochrany a celistvost konkrétních evropsky významných lokalit a/nebo ptačích oblastí.

Pozornost hodnocení dle §45i ZOPK byla zaměřena na vyhodnocení vlivu konkrétních navržených jevů územně definovaných jako veřejně prospěšné stavby ve třech oblastech – doprava, energetika a vodní hospodářství. Dále byla hodnocena vymezená rozvojová plocha určená pro orientační směřování významných rozvojových ploch pro sport a rekreaci nadmístního významu a dvě nově vymezené strategické plochy kraje pro aktivity republikového a nadmístního významu (Zábřeh, Olomouc). Nově navrhované záměry (jevy) jsou souhrnně uvedeny v části I. Textová část (výrok) hodnocené koncepce. Tyto návrhy mají svůj prostorový průřez v jednotlivých výkresech (grafických přílohách), souhrnně ve výkresech: Plochy a koridory nadmístního významu a Koordinační výkres. Tyto části hodnocené koncepce přináší nejpodrobnější informace o zamýšlených návrzích v zájmovém území Olomouckého kraje. Bylo konstatováno, že některé zde obsažené jevy mohou potenciálně ovlivnit lokality soustavy Natura 2000, resp. jejich předměty ochrany. U ostatních částí hodnocené koncepce bylo definováno nulové ovlivnění lokalit soustavy Natura 2000, resp. jejich předmětů ochrany.

Bylo zjištěno, že z celkového počtu 67 návrhových jevů obsažených v aktualizaci č. 2 ZÚR lze očekávat u 60 z nich nulový vliv (0 dle stupnice hodnocení) na evropsky významné lokality a ptačí oblasti.

U šesti jevů bylo konstatováno riziko nulového až mírně negativního vlivu (0 až -1 dle stupnice hodnocení). Konkrétně se jedná o jevy D66, D74, E03, V1, V2 a rozvojovou plochu určenou pro orientační směřování významných rozvojových ploch pro sport a rekreaci nadmístního významu (symbol S v zeleném kruhu) jižně od města Jeseník.

V případě jednoho navrženého jevu bylo konstatováno, že jej nelze za současné situace přesněji vyhodnotit (? dle stupnice hodnocení). Konkrétně se jedná o návrh území významných pro situování protipovodňových opatření. Důvodem byla skutečnost, že hodnocená aktualizace č. 2a ZÚR OK ani jiné veřejně dostupné zdroje informací nepřinášejí konkrétní informace, jež by opravňovaly stanovení bližší míry vlivu na EVL a PO. Spekulativně, za určitých okolností, může mít realizace tohoto jevu, resp. budoucích konkrétních záměrů protipovodňových opatření realizovaných ve vymezeném obrovském území několika říčních niv, negativní, ale i potenciálně pozitivní vliv. Výsledné konstatování míry možného vlivu tohoto opatření na EVL a PO by proto bylo velmi spekulativní, bez opory v textu koncepce a veřejně dostupných informačních zdrojích.

U žádného z navržených jevů nebylo a priori stanoveno významně negativní ovlivnění lokalit soustavy Natura 2000, resp. jejich předmětů ochrany (-2 dle stupnice hodnocení).

Celkem u pěti z 11 územních rezerv obsažených v aktualizaci č.2a ZÚR OK bylo upozorněno na možné střety s lokalitami soustavy Natura 2000. Tyto územní rezervy však nebyly v souladu s metodickým pokynem Ministerstva pro místní rozvoj podrobněji hodnoceny.

U jednoho jevu (území významné pro situování protipovodňových opatření), kde ani po podrobné analýze veřejně dostupných informačních zdrojů nebylo možno provést detailnější vyhodnocení rizika možných negativních vlivů na EVL a PO, a to z důvodu přílišné obecnosti (viz výše a Tab. 1), je nezbytné podrobně vyhodnotit vliv konkrétních budoucích záměrů protipovodňových opatření v procesu dalšího posuzování dle §45h,i ZOPK. Pokud některé z konkrétních záměrů realizovaných v rámci této potenciálně problematické části koncepce již prošly procesem EIA, včetně zpracování naturového hodnocení dle §45h,i ZOPK, případně k nim již bylo vydáno stanovisko v rámci procesu EIA, je zapotřebí závěry těchto hodnocení respektovat (viz informační systém EIA a Tab. 1).

Jednotlivé navržené jevy byly blíže komentovány (viz Tab. 1), případně byla navržena konkrétní doporučení pro eliminaci eventuálního negativního vlivu jejich realizace na evropsky významné lokality a ptačí oblasti (viz Tab. 1 a kap. 5).

Na základě vyhodnocení předložené koncepce v souladu s §45h,i zákona č. 114/1992 Sb., v platném znění lze konstatovat, že uvedená koncepce **nebude mít významný negativní vliv na celistvost a předměty ochrany evropsky významných lokalit a ptačích oblastí.**

V Dolanech dne 17. 7. 2018

RNDr. Marek Banaš, Ph.D.



Seznam použité literatury, dokumentace a dalších podkladů

- Bernotat D. (2007): Practical experience of appropriate assessment in Germany. Bundesamt für Naturschutz, Presentation at – a workshop: „European Exchange of Experience on the Assessment of Plans and Projects Significantly Affecting Natura 2000 Sites According to Article 6 (3) and (4) of the Habitats Directive (92/43/EEC), 29.-30.3.2007, Berlin.
- Cabálek A. (2008): Oznámení EIA záměru „Silnice II/150 Ohrozim obchvat“
- Ecological Consulting (2007): Vyhodnocení vlivů ZÚR Olomouckého kraje na životní prostředí.
- Ecological Consulting (2010): Vyhodnocení vlivů aktualizace č. 1 Zásad územního rozvoje Olomouckého kraje na udržitelný rozvoj území.
- Háková A., Klauďisová A., Sádlo J. (eds.) (2004): Zásady péče o nelesní biotopy v rámci soustavy Natura 2000. Planeta XII, 8/2004. MŽP ČR.
- Chytrý M. et al. (2001): Katalog biotopů České republiky. AOPK ČR, 307 s.
- Kolektiv (2001): Péče o lokality soustavy Natura 2000: Ustanovení článku 6 směrnice o stanovištích 92/43/EHS, edice Planeta, IX/ 4.
- Kolektiv (2001a): Hodnocení plánů a projektů, významně ovlivňujících lokality soustavy Natura 2000: Metodická příručka k ustanovení článků 6(3) a 6(4) směrnice o stanovištích 92/43/EHS, edice Planeta, XII/1.
- Kolektiv (2018): Zásady územního rozvoje Olomouckého kraje – aktualizace č. 2a. Verze z června 2018.
- MŽP (2007): 15. Metodika hodnocení významnosti vlivů při posuzování podle §45i zákona č. 114/1992 Sb., o ochraně přírody a krajiny, ve znění pozdějších předpisů. Věstník MŽP, částka 11, s. 1 – 23.
- MŽP (2011): Příručka k hodnocení významnosti vlivů na předměty ochrany lokalit soustavy Natura 2000. Zpracovalo: Občanské sdružení Ametyst, pobočka Prusiny pro MŽP, 97 s.
- Percival S. M. (2001): Assessment of the Effects of Offshore Wind Farms on Birds. Ecology Consulting, 96 p.
- Polák P., Saxa A. (eds). (2005): Příkladový stav biotopů a druhů evropského významu. ŠOP SR, Banská Bystrica, 736 s.
- Směrnice Rady č. 92/43/EEC z 21.5.1992 o ochraně přírodních stanovišť, volně žijících živočichů a planě rostoucích rostlin (NATURA 2000).
- Tížková V. (2012): Lesopark s golfovým hřištěm Jeseník – Oznámení záměru v rozsahu dle přílohy č. 3 zák. č. 100/2001 Sb. o posuzování vlivu na životní prostředí v platném znění, 54 s.
- Zákon ČNR ČR č. 114/1992 Sb., o ochraně přírody a krajiny, ve znění pozdějších předpisů.
- Zákon č. 100/2001 Sb., o posuzování vlivů na ŽP, ve znění pozdějších předpisů

Dále byla použita spisová agenda týkající se posuzované koncepce a internetové zdroje:

<http://www.natura2000.cz>, <http://www.mzp.cz>, <http://www.cenia.cz>

Přílohy

- Příloha 1: Seznam evropsky významných lokalit a ptačích oblastí nacházejících se v zájmovém území
- Příloha 2: Kopie stanovisek orgánů ochrany přírody dle § 45i ZOPK
- Příloha 3: Kopie rozhodnutí MŽP ČR o udělení autorizace k provádění posouzení podle §45i zákona č.114/1992 Sb., v platném znění

Příloha 1: Seznam evropsky významných lokalit a ptačích oblastí nacházejících se v řešeném území.

Kód	Typ lokality soustavy Natura 2000	Název
CZ0714082	EVL	Bečva - Žebračka
CZ0713720	EVL	Bílá Lhota
CZ0530033	EVL	Bohdalov
CZ0710505	EVL	Brániska
CZ0713722	EVL	Branná - hrad
CZ0713723	EVL	Čechy pod Kosířem
CZ0713724	EVL	Černá Voda - kostel
CZ0713725	EVL	Černá Voda - kulturní dům
CZ0713008	EVL	Deylův ostrůvek
CZ0713394	EVL	Dolní a Prostřední Svrčov
CZ0710006	EVL	Dřevohostický les
CZ0714084	EVL	Hadce a bučiny u Raškova
CZ0713726	EVL	Hanušovice - kostel
CZ0713374	EVL	Horní Morava
CZ0813810	EVL	Horní Odra
CZ0712186	EVL	Hrdíbořické rybníky
CZ0714771	EVL	Hůrka u Hranic
CZ0713375	EVL	Hustopeče - Štěrkáč
CZ0710182	EVL	Choryňský mokřad
CZ0712187	EVL	Chrastický hadec
CZ0713728	EVL	Chudobín
CZ0714075	EVL	Keprník
CZ0714076	EVL	Kosíř - Lomy
CZ0530146	EVL	Králický Sněžník
CZ0710161	EVL	Království
CZ0710034	EVL	Lánský luh
CZ0710007	EVL	Lesy u Bezuchova
CZ0714133	EVL	Libavá
CZ0713734	EVL	Libina - U Černušků
CZ0713735	EVL	Lipová-lázně - mateřská školka
CZ0714073	EVL	Litovelské Pomoraví
CZ0714083	EVL	Malý Kosíř
CZ0714085	EVL	Morava - Chropyňský luh
CZ0713730	EVL	Na Špičáku
CZ0713383	EVL	Ohrozim - Horka
CZ0713736	EVL	Otaslavice - kostel
CZ0713385	EVL	Písečná - mokřad

Příloha 1: pokračování

CZ0712189	EVL	Pod Rudným vrchem
CZ0710004	EVL	Pod Trlinou
CZ0712190	EVL	Poláchovy stráně – Výří skály
CZ0714077	EVL	Praděd
CZ0713388	EVL	Protivanov
CZ0710148	EVL	Přestavlký les
CZ0714078	EVL	Rabštejn
CZ0713004	EVL	Račinka
CZ0714081	EVL	Rejvíz
CZ0713739	EVL	Ruda nad Moravou
CZ0710183	EVL	Rychlebské hory - Račí údolí
CZ0714086	EVL	Rychlebské hory - Sokolský hřbet
CZ0713740	EVL	Sobotín - domov důchodců
CZ0713741	EVL	Soudkova štola
CZ0810018	EVL	Sovinec
CZ0712191	EVL	Stará Červená Voda – lesní komplex
CZ0712191	EVL	Stráž nad Huťským potokem
CZ0714080	EVL	Špraněk
CZ0713742	EVL	Štola Marie Pomocná
CZ0713743	EVL	Štola Mařka
CZ0715024	EVL	Šumárník
CZ0713391	EVL	Týn nad Bečvou
CZ0712192	EVL	U Bílých hlín
CZ0712193	EVL	U Strejčkova lomu
CZ0714772	EVL	Údolí Bystřice
CZ0715025	EVL	Údolí Malínského potoka
CZ0713526	EVL	Velká Střelná - štoly
CZ0713745	EVL	Velké Losiny - lázeňský dům Eliška
CZ0713746	EVL	Veselíčko
CZ0713395	EVL	Vidnava
CZ0713747	EVL	Vlkoš - statek
CZ0712225	EVL	Za hrnčířkou
CZ0713397	EVL	Zlaté Hory - Černé jezero
CZ0713398	EVL	Zlaté Hory - Zlaté jezero
CZ0712197	EVL	Žďár
CZ0711017	PO	Jeseníky
CZ0711016	PO	Králický Sněžník
CZ0711018	PO	Litovelské Pomoraví
CZ0711019	PO	Libavá

Příloha 2: Kopie stanovisek orgánů ochrany přírody dle §45i ZOPK.



KRAJSKÝ ÚŘAD OLOMOUCKÉHO KRAJE
Odbor životního prostředí a zemědělství
Oddělení ochrany přírody
Jeremenkova 40a
779 11 Olomouc
tel.: +420 585 508 425
fax: +420 585 508 424
e.stodolova@kr-olomoucky.cz
www.kr-olomoucky.cz

Dle rozdělovníku

VAŠE Č. j.: KUOK 60515/2014 VYŘIZUJE/TEL OLOMOUC
ZNAČKA: skart. zn.: 246.8 V10 Mgr. Eva Stodolová 25. 6. 2014
spis.zn.: KÚOK/60508/2014/OŽPZ/7324 /585 508 425

Stanovisko s nevyloučením významného vlivu na lokality soustavy Natura 2000

Krajský úřad Olomouckého kraje, Odbor životního prostředí a zemědělství, jako orgán ochrany přírody, příslušný podle § 77a odst. 4 písm. n) zákona č. 114/1992 Sb., o ochraně přírody a krajiny ve znění pozdějších předpisů, po posouzení koncepce „Zpráva o uplatňování Zásad územního rozvoje Olomouckého kraje v uplynulém období (07/2011-05/2014)“ žadatele „Krajský úřad Olomouckého kraje, Odbor strategického rozvoje, Jeremenkova 40a, 779 11 Olomouc“, podaného dne 2. 6. 2014 vydává v souladu s § 45i odst. 1 výše uvedeného zákona toto stanovisko:

Nelze vyloučit, že uvedená koncepce může mít samostatně nebo ve spojení s jinými koncepcemi významný vliv na příznivý stav předmětu ochrany nebo celistvost evropsky významné lokality nebo ptačí oblasti ve správním obvodu krajského úřadu.

Zdůvodnění: Předmětem posouzení je návrh zprávy o uplatňování Zásad územního rozvoje Olomouckého kraje v uplynulém období (07/2011-05/2014). Po seznámení se s předloženými podklady orgán ochrany přírody dospěl k závěru, že nelze vyloučit významný vliv na lokality soustavy Natura 2000, nacházející se ve správním obvodu krajského úřadu, protože některé záměry mohou svou věcnou povahou či umístěním mít potenciál způsobit přímé, nepřímé či sekundární vlivy na jejich celistvost a příznivý stav předmětů ochrany. Jedná se například o požadavky na prověření a dořešení překryvů rozvojových a specifických oblastí, zejména RO5 Jeseník, RO2 Šumperk – Zábřeh – Mohelnice v části severně od Mohelnice, RO3 Lipník nad Bečvou – hranice v části Lipníku nad Bečvou, požadavek na prověření a zpřesnění vymezení lokality vhodné pro akumulaci povrchových vod Dlouhá Loučka, požadavek v železniční dopravě prověřit řešení modernizace/zkapacitnění trati Nezamyslice – Olomouc. Výše uvedené záměry se pravděpodobně (přesné vymezení z předložených podkladů nevyplývá) nachází v blízkosti anebo se překrývají s evropsky významnými lokalitami (např. Rychlebské hory - Sokolský hřbet, Bečva – Žebračka, Sovinec, Morava - Chropyňský luh, Hadce a bučiny u Raškova, ptačí oblast Králický Sněžník). Dále například požadavek na prověření možnosti a rozsahu

zapracování nových záměrů (golfových hřišť) do ZÚR OK, který není blíže územně specifikován, by mohl být ve střetu s lokalitami soustavy Natura 2000.

otisk úředního razítka

Bc. Ing. Renata Honzáková
vedoucí oddělení ochrany přírody
Krajského úřadu Olomouckého kraje

Rozdělovník:

Krajský úřad Olomouckého kraje, Odbor strategického rozvoje, Jeremenkova 40a,
779 11 Olomouc
Ministerstvo životního prostředí, Vršovická 1442/65, 100 10 Praha 10

Za správnost odpovídá: Mgr. Eva Stodolová



Šumperská 93
790 01 Jeseník
tel: 584 458 659
fax: 584 458 646
ID DS: 9tttyj9
e-mail: jeseniky@nature.cz
www.jeseniky.nature.cz

dle rozdělovníku

NAŠE Č. JEDNACÍ SR/0163/JS/2014-2

VYŘIZUJE SCHMIDTOVÁ

JESENÍK 17. ČERVNA 2014

1. Vyjádření k obsahu Návrhu Zprávy
2. Stanovisko podle § 45i zákona č. 114/1992 Sb., o ochraně přírody a krajiny v platném znění (dále jen „zákon“) ke 2. Aktualizaci Zásad územního rozvoje Olomouckého kraje (dále jen „ZÚR“)

Návrh „Zprávy o uplatňování ZÚR v uplynulém období (07/2011 – 05/2014)“ (dále jen „Návrh Zprávy“)

Správa Chráněné krajinné oblasti Jeseníky (dále jen „Správa“) jako orgán ochrany přírody příslušný podle ustanovení § 75 odst. 1 písm. e) a § 78 odst. 1 zákona č. 114/1992 Sb., o ochraně přírody a krajiny v platném znění (dále jen „zákon“) vydává jako dotčený orgán obecně zmocněný ustanovením § 90 odst. 15 zákona a ve smyslu ustanovení § 42 odst. 1 zákona č. 183/2006 Sb. o územním plánování a stavebním řádu v platném znění

1. Vyjádření k obsahu Návrhu Zprávy o uplatňování Zásad územního rozvoje Olomouckého kraje v uplynulém období (07/2011 – 05/2014):

Správa prostudovala předložený Návrh Zprávy a konstatuje, že k jeho obsahu neuplatňuje žádné požadavky.

2. Stanovisko podle § 45i zákona ke 2. Aktualizaci ZÚR:

Druhá aktualizace ZÚR může mít významný vliv na příznivý stav předmětů ochrany nebo na celistvost evropsky významných lokalit a Ptačí oblasti Jeseníky na území CHKO Jeseníky, ať už samostatně nebo ve spojení s jinými záměry či koncepcemi.

Odůvodnění:

Správa dospěla k závěru, že významný vliv 2. Aktualizace ZÚR na soustavu Natura 2000 nelze vyloučit. Důvodem je možná její kolize s předměty ochrany evropsky významných lokalit a Ptačí oblasti Jeseníky a jejich biotopů. 2. Aktualizace ZÚR obsahuje mimo jiné i záměry, které by mohly představovat zásahy závažnějšího charakteru do evropsky významných lokalit a Ptačí oblasti Jeseníky (protipovodňová opatření – suchý polder Splav; přeložka silnice I/44 v úseku Jeseník – Mikulovice). Vypracování vyhodnocení vlivů 2. Aktualizace ZÚR OK na udržitelný rozvoj území považujeme proto za nezbytné.

Ing. Michaela Pruknerová

Rozdělovník viz. druhá strana

VEDOUcí SPRÁVY

IČ: 62933591 | Bankovní spojení ČNB Praha 1 | číslo účtu: 18228-011/0710 | tatana.schmidtova@nature.cz | T: 584 458 640

C:\Temp\0163\02814_2_VyJ_Zprava_o_uplatneni_ZUR_OK.docx

Rozdělovník:

- **Krajský úřad Olomouckého kraje**, Odbor strategického rozvoje kraje, Jeremenkova 40a, 77911 Olomouc
- **Krajský úřad Olomouckého kraje**, Odbor životního prostředí a zemědělství, Jeremenkova 40a, 77911 Olomouc
- **Ministerstvo životního prostředí**, Odbor posuz.vlivů na ŽP, Vršovická 65, 100 10 Praha 10



Příloha 3: Kopie rozhodnutí MŽP ČR o udělení autorizace k provádění posouzení podle §45i zákona č.114/1992 Sb., v platném znění.

Ministerstvo životního prostředí

ODESÍLATEL:

odbor druhové ochrany a
implementace mezinárodních závazků
Vršovická 65
100 10 Praha 10

ADRESÁT:

Vážený pan
RNDr. Marek Banaš, Ph.D.
Polívkova 1026/15
779 00 Olomouc

V Praze dne 21. října 2014
Č.j.: 73458/ENV/14
3891/630/14

ROZHODNUTÍ

Ministerstvo životního prostředí (dále jen "ministerstvo") jako příslušný správní orgán podle § 45i odst. 3 zákona č. 114/1992 Sb., o ochraně přírody a krajiny, ve znění pozdějších předpisů (dále jen "zákon"), po provedeném správním řízení vyhovuje žádosti č. j. 22183/ENV/14-1305/630/14, kterou podal dne 25. 3. 2014

RNDr. Marek Banaš, Ph.D.
narozen dne 28. 7. 1976 v Rýmařově,
bytem Obránců míru 1270/4, 792 01 Bruntál
a

**prodlužuje autorizaci
k provádění posouzení podle § 45i zákona.**

Autorizace se v souladu s § 45i odst. 3 zákona prodlužuje o dalších 5 let, a to ode dne **1. 12. 2014**, jakožto dne vykonatelnosti tohoto rozhodnutí.

Autorizace je nepřenosná na jinou osobu.

Autorizaci je možno opakovaně prodloužit o dalších 5 let za podmínek stanovených vyhláškou č. 468/2004 Sb., o autorizovaných osobách podle zákona o ochraně přírody a krajiny (dále jen "vyhláška").

Odůvodnění:

Žadatel je držitelem autorizace k provádění posouzení podle § 45i zákona na základě rozhodnutí o udělení autorizace č. j. 630/3242/04 ze dne 30. 11. 2004, která mu byla v souladu s § 45i odst. 3 zákona udělena na dobu 5 let a prodloužena na

dobu 5 let rozhodnutím o prodloužení autorizace č. j. 57148/ENV/09-1837/630/09 ze dne 27. 7. 2009.

Dne 25. 3. 2014 byla ministerstvu doručena žádost č. j. 22183/ENV/14-1305/630/14 o prodloužení uvedené autorizace. V souladu s ustanoveními § 45i odst. 3 zákona a § 5 vyhlášky ministerstvo ověřilo, zda žadatel splňuje podmínky pro udělení autorizace stanovené zákonem, a jelikož v období od předchozího udělení autorizace došlo ke změně skutečností rozhodných pro posouzení odborné způsobilosti autorizované osoby (od roku 2009, kdy byla autorizace prodloužena, došlo ke změnám a vydání nových právních předpisů a k vydání několika metodických dokumentů souvisejících s činností autorizované osoby), nařídilo přezkoušení odborné způsobilosti žadatele. Přezkoušení se uskutečnilo dne 21. 10. 2014 s výsledkem "vyhověl", jak je uvedeno v záznamu z přezkoušení, který je součástí podkladového spisu pro vydání tohoto rozhodnutí.

Vzhledem k tomu, že z přezkoušení nevyplývají skutečnosti bránící prodloužení autorizace, předložená žádost obsahuje všechny náležitosti a jsou tak splněny všechny podmínky pro prodloužení autorizace k provádění posouzení podle § 45i zákona, rozhodlo ministerstvo tak, jak je uvedeno ve výroku tohoto rozhodnutí.

Poučení o opravném prostředku:

Proti tomuto rozhodnutí lze podat rozklad ministroví životního prostředí podáním na Ministerstvo životního prostředí, Vršovická 65, 100 10 Praha 10, a to ve lhůtě 15 dnů ode dne doručení tohoto rozhodnutí.



Mgr. Veronika Vilímková,
ředitelka odboru druhové ochrany
a implementace mezinárodních závazků

Potvrzuji, že se vzdávám možnosti podání rozkladu proti tomuto rozhodnutí.

Datum: 21.10.2014

Podpis: