

Doplňující údaje:

0	08/2010	1.vydání	Mgr. Bussinow, Ph.D. v.r.	RNDr Grúz v.r.	PhDr Bosáková v.r.	RNDr.Bc. Bosák v.r.
Rev.	Datum	Popis	Vypracoval	Kreslil/psal	Kontroloval	Schválil

Objednatel:

Krajský úřad Olomouc,
Jeremenkova 40a, 779 11 Olomouc

Souprava:

Zhotovitel:

ECOLOGICAL CONSULTING a.s.
Na Střelnici 48, 779 00 Olomouc
tel: 585 203 166, fax: 585 203 169
e-mail: ecological@ecological.cz



Projekt:

„ZÁSADY ÚZEMNÍHO ROZVOJE OLOMOUCKÉHO KRAJE aktualizace č.1“
– aktualizace ÚPD ve smyslu zákona č. 183/2006 Sb.

Číslo projektu: 411/9186
Verse 4

VP (HIP): RNDr Grúz

Stupeň:

KÚ:

MÚ:

Datum: 08/2010

Obsah:

VYHODNOCENÍ VLIVŮ
aktualizace č.1 zásad územního rozvoje na udržitelný rozvoj území
část B
-vyhodnocení vlivů na území NATURA 2000-

Archiv:

Formát:

Měřítko:

Část:

-

Příloha:

-

Objednatel: Obchodní firma: Krajský úřad Olomouc
adresa: Jeremenkova 40a, 779 11 Olomouc
IČ: 60609460
DIČ: neuvedeno

Zpracovatel:

Mgr. Milan Bussinow, Ph.D. – ochrana přírody
autorizovaná osoba ke zpracování biologických hodnocení dle §67 zákona č.114/1992 Sb., o ochraně přírody a krajiny v platném znění (rozhodnutí Ministerstva životního prostředí č.j. OEKL/2906/05 ze dne 18.10.2005)
autorizovaná osoba k provádění posouzení podle §45i zákona č. 114/1992 Sb., o ochraně přírody a krajiny v platném znění (NATURA 2000)
(rozhodnutí Ministerstva životního prostředí č. j. 29539/ENV/09,998/630/09)
Ecological Consulting a.s., Na Střelnici 48, 779 00 Olomouc, tel. 585 203 166

Srpen 2010

Mgr. Milan Bussinow, Ph.D.

Prvotní dokumentace je uložena v archivu objednatele.

Rozdělovník:

1.- 2. výtisk, 1. digitální verze: Krajský úřad Olomouc, Jeremenkova 40a, 779 11
Olomouc

00. výtisk: 0 digitální verze: Ecological Consulting a.s.

O B S A H :

1. Stručný popis koncepce:	4
2. Identifikace a charakteristika dotčených lokalit:	7
3. Přehled předmětů ochrany:	18
4. Pravděpodobné vlivy koncepce na předměty ochrany a celistvost lokalit:	24
5. Významnost vlivů na předměty ochrany:	28
6. Varianty řešení, zmírňující opatření :	30
7. Závěr:	33
PŘÍLOHY	36

1. Stručný popis koncepce:

Původně zpracované Zásady územního rozvoje (ZÚR) Olomouckého kraje byly zastupitelstvem kraje schváleny dne 22.2.2008 a to včetně Vyhodnocení vlivů na udržitelný rozvoj (část A až F dle přílohy č.5 vyhl.č. 500/2006 Sb.).

Legislativa na úseku stavebního práva přitom vyžaduje (§42 stavebního zákona) aktualizovat zpracované ZÚR do 2 let od jejich vydání a to v měněných částech obdobným postupem jako při pořizování nových Zásad územního rozvoje (§36 až §41 stavebního zákona).

Z toho důvodu se předkládané hodnocení vlivů aktualizovaných ZÚR (dále jen Hodnocení) zabývá pouze záměry, měněnými oproti stavu v předchozích ZÚR. Ostatní související a dříve (v části A, resp. B přílohy č.2 předchozích ZÚR) hodnocené záměry jsou zmíněny jen v nutném kontextu.

Předkládané Hodnocení se přitom zabývá vlivem změn v aktualizaci ZÚR na území soustavy NATURA 2000 a tvoří tak část B vyhodnocení vlivů na udržitelný rozvoj, dle výše uvedených právních norem.

Aktualizované ZÚR byly zpracovány v návaznosti na nově zpracovaný celostátní nástroj územního plánování- Politiku územního rozvoje (PÚR 2008).

V uvedeném smyslu je tedy k zpracované aktualizaci ZÚR Olomouckého kraje jakožto speciální koncepci ve smyslu zákona č. 100/2001 Sb. předkládáno i toto **Hodnocení jejich vlivů na území soustavy NATURA 2000**. Územím NATURA 2000 jsou přitom myšleny dále specifikované evropsky významné lokality (EVL) a ptačí oblasti (PO).

Důvodem pro zpracování tohoto Hodnocení je, že uvedená koncepce, jakožto územně plánovací dokumentace, podléhá vyhodnocení vlivů na udržitelný rozvoj území.

Předložené Vyhodnocení bylo vypracováno v souladu se stavebním zákonem č. 183/2006 Sb. v platném znění, zákonem č. 114/1992 Sb. o ochraně přírody a krajiny, zákonem č.100/2001 Sb., o posuzování vlivů na životní prostředí, jejich prováděcími předpisy a Metodickými doporučeními (MŽP 2007).

Vlastní Aktualizaci č.1 zásad územního rozvoje Olomouckého kraje zpracoval ing.arch. Jaroslav Haluza, Hynaisova 3, 709 00 Ostrava- Mariánské Hory v červnu 2010 a to se zřetelem na respektování požadavků a podmínek pro celkové řešení, tak jak byly tyto specifikovány ve Zprávě o uplatňování ZÚR Olomouckého kraje (Krajský úřad Olomouckého kraje, duben 2009). Hodnocená koncepce zahrnuje ve většině uváděných změn jen jednu územní variantu záměrů.

Aktualizace č.1 zásad územního rozvoje byla zpracována pro území Olomouckého kraje (viz obrázek 1), tvořené okresy Jeseník, Šumperk, Olomouc, Prostějov a Přerov,

s celkovou rozlohou 5 267 km². V současné době toto území zahrnuje správní obvody třinácti obcí s rozšířenou působností a dalších sedmi obcí s pověřeným obecním úřadem.

Obrázek 1- Administrativní členění Olomouckého kraje



V území je celkem 399 obcí s celkem 754 částmi obcí (základní sídelní jednotka) a celé území zahrnuje 1.122 katastrálních území (územně technická jednotka).

Priority PÚR (a následně priority aktualizovaných ZÚR) představují v hodnocené koncepci realizaci celé řady staveb/činností, jejichž vliv na území soustavy NATURA 2000 je mnohdy značně kontroverzní a lze je charakterizovat vesměs negativně. Toto lze obecně vztáhnout i na některé změny, navržené v hodnocené aktualizované koncepci.

Jedná se především o následující typy změn:

- Změny staveb dopravní infrastruktury, jejichž koridory mohou vesměs negativně ovlivnit území EVL či PO fragmentací (změny v trasování silnic a železnic), případně významně narušit celistvost území a migrační propustnost území .
- Tlak na zvýšení turistiky a rekreace (železnice, lanovky, hotely, sjezdovky) – v některých případech může tato priorita vést k narušení podmínek v biotopech zvláště chráněných rostlin a živočichů
- Změny staveb energetiky (nadzemní vedení el. energie, plynovody). Uvedené stavby mají negativní vliv zejména na krajinný ráz (průchody přírodními parky, resp. územími EVL a PO) ale i na některé zvláště chráněné druhy živočichů (kolize ptáků s elektrickým vedením)
- Změny v návrhu vodních děl. Jedná se zejména o protipovodňová opatření (nádrže, poldry) ale i o ochranu území pro realizaci průplavu Dunaj- Odra- Labe. Realizace této posledně jmenované stavby nebyla zařazena v PÚR do jejích priorit.
- Změny v rozsahu těžby nerostných surovin (štěrkopísek) na územích soustavy NATURA 2000 resp. dalších exponovaných územích

Kompenzační, event. zmírňující opatření k uvedeným typům kontroverzních změn často nelze na úrovni tohoto Hodnocení konkretizovat vzhledem k tomu, že záměry nejsou v této fázi vesměs dostatečně upřesněny. Toto je úloha navazujících hodnocení, zejména ve fázi posouzení záměrů podle dílu 2 zákona č. 100/2001 Sb. v platném znění.

Cílem tohoto Hodnocení by tak mělo být upozornění na závažné střety aktualizované koncepce s územími soustavy NATURA 2000 (viz příloha 1) a předměty jejich ochrany v rovině stanovení koridorů a rozvojových ploch nadmístního významu. Toto by mělo v budoucnu sloužit k upřesnění variant (územních, technologických a technických) jednotlivých záměrů v případě, že se vůbec o průchodné varianty bude jednat, t.j. že veřejný zájem bude výrazně převažovat nad zájmy ochrany přírody.

Podmínky, vzešlé z takovýchto vyjádření a stanovisek orgánů státní správy je potom nutno respektovat v navazujících správních řízeních, včetně územních rozhodnutí o umístění stavby (srovnej §10 odst. 4 zákona č. 100/2000 Sb.).

2. Identifikace a charakteristika dotčených lokalit:

Charakteristika území soustavy **NATURA 2000** v hodnocené oblasti je pro posouzení možných vlivů aktualizace ZÚR stěžejní. Území soustavy NATURA 2000 zahrnuje i převážnou část dříve vyhlášených velkoplošných území v kraji, zejména chráněných krajinných oblastí. U soustavy NATURA 2000 se jedná o území, zřízená dle legislativy Evropského společenství, konkrétně podle směrnice č. 79/409/EEC o ochraně volně žijících ptáků a směrnice č. 92/43/EEC o ochraně přírodních stanovišť, volně žijících živočichů a planě rostoucích rostlin.

Dne 1. května 2004 vstoupila v platnost novela č. 218/1992 Sb., kterou se mění zákon č. 114/1992 Sb., o ochraně přírody a krajiny. Dle této novely je v ČR síť chráněných území NATURA 2000 tvořena evropsky významnými lokalitami (EVL) a ptačími oblastmi (PO). Cílem této soustavy je ochrana biologické rozmanitosti, zachování nejhodnotnějších přírodních lokalit a nejohroženějších druhů rostlin a živočichů v Evropě. Povinnost vymezit a následně vyhlásit území za účelem ochrany rostlinných, živočišných druhů a jejich stanovišť vyplynula pro Českou republiku, jako členský stát EU, ze společné evropské legislativy.

Výše zmíněná novela zákona č. 114/1992 Sb. byla vytvořena rámci procesu implementace evropského práva do národní legislativy, jedná se o tzv. „euronovelu“, v níž jsou zakotveny hlavní pojmy, definovány prostředky ochrany jednotlivých složek soustavy NATURA 2000 a jmenovány zodpovědné orgány státní správy.

Vláda ČR na svém jednání 22.12.2004 schválila národní seznam evropsky významných lokalit soustavy NATURA 2000, navržený na základě odborných podkladů v souladu se Směrnicí o stanovištích. Zástupci ČR předali návrh národního seznamu Evropské komisi počátkem února v Bruselu.

Vymezení oblastí EVL na území ČR bylo zveřejněno v nař. vl. č. 132/2005 Sb. Zveřejněním tohoto seznamu začala účinnost některých ustanovení novelizovaného zákona č. 114/1992 Sb. o ochraně přírody a krajiny. Jedná se především o následující povinnosti:

- 1) Předběžná ochrana evropsky významných lokalit (§ 45b cit.zákona) se týká lokalit nebo jejich částí, které leží mimo stávající chráněná území. Je zakázáno poškozovat evropsky významné a sporné lokality (sporná lokalita - navržená na základě odborných podkladů, nebyla však zařazena do národního seznamu), přičemž se za poškozování nepovažuje řádné hospodaření nebo v případě smluvní ochrany činnosti dle smlouvy uzavřené s orgánem ochrany přírody. Výjimku ze zákazu poškozování lokality může udělit MŽP pouze z naléhavých důvodů převažujícího veřejného zájmu.
- 2) Sledování stavu evropsky významných lokalit (§ 45f cit.zákona) je povinností všech

orgánů ochrany přírody v oblasti jejich působnosti. Na sledování byly vyčleněny finanční prostředky ze státního rozpočtu. Výsledky monitoringu zpracovává MŽP a periodicky předkládá Evropské komisi a veřejnosti.

3) Hodnocení důsledků koncepcí a záměrů na evropsky významné lokality a ptačí oblasti (§ 45h a 45i cit. zákona) je nutné pro všechny koncepce nebo záměry, které by samostatně či ve spojení s jinými mohly významně ovlivnit území evropsky významné lokality nebo ptačí oblasti. Ustanovení se netýká plánů péče o daná území a lesních hospodářských plánů a osnov.

Uvedený návrh, obsažený v nař.vl.č. 132/2005 Sb. byl následně v kontinentální biografické oblasti (do které spadá celý Olomoucký kraj) implementován do evropského seznamu se změnami dle rozhodnutí Komise EU z 13.11.2007 podle směrnice Rady 92/43/EHS (2008/25/ES). Následně byly tyto změny evropského seznamu sdělením č. 82/2008 Sb. zveřejněny v národní legislativě ČR.

Podle dikce zákona č. 114/1992 Sb. musí do 6 let od přijetí lokality do evropského seznamu být všechny nové lokality vyhlášeny za zvláště chráněná území, pokud nebudou chráněny smluvně.

Zatímco národní seznam evropsky významných lokalit byl vydán společným nařízením vlády č.132/2005 Sb. (s průběžnou novelizací), v případě ptačích oblastí jsou vydávána samostatná nařízení vlády pro každou ptačí oblast.

Aktualizovaný národní seznam EVL na území Olomouckého kraje uvádí tabulka 1.

Tabulka 1- Aktualizovaný (03/2010) seznam EVL na území Olomouckého kraje:

Kód lokality	Název lokality	Kraj
CZ0530033	Bohdalov	E,M
CZ0530146	Králický Sněžník	E, M
CZ0710004	Pod Trlinou	M
CZ0710006	Dřevohostický les	M
CZ0710007	Lesy u Bezuchova	M
CZ0710034	Lánský luh	M
CZ0710148	Přestavlcký les	M, Z
CZ0710161	Království	M
CZ0710182	Choryňský mokřad	M, Z
CZ0710183	Rychlebské hory - Račí údolí	M
CZ0712186	Hrdibořické rybníky	M
CZ0712187	Chrastický hadec	M
CZ0712189	Pod Rudným vrchem	M
CZ0712190	Poláchovy stráně	M
CZ0712191	Stráň nad Huťským potokem	M
CZ0712192	U Bílých hlín	M
CZ0712193	U Strejčkova lomu	M

CZ0712196	Výří skály	M
CZ0712197	Žďár	M
CZ0712225	Za hrncířkou	M
CZ0713004	Račinka	M
CZ0713008	Deylův ostrůvek	M
CZ0713374	Horní Morava	M
CZ0713375	Hustopeče - Štěrkač	M, Z
CZ0713383	Ohrozim - Horka	M
CZ0713385	Písečná - mokřad	M
CZ0713388	Protivanov	M
CZ0713391	Týn nad Bečvou	M
CZ0713394	Dolní a Prostřední Svrčov	M
CZ0713395	Vidnava	M
CZ0713397	Zlaté Hory - Černé jezero	M
CZ0713398	Zlaté Hory - Zlaté jezero	M
CZ0713526	Velká Střelná - štoly	M
CZ0713720	Bílá Lhota	M
CZ0713722	Branná - hrad	M
CZ0713723	Čechy pod Kosířem	M
CZ0713724	Černá Voda - kostel	M
CZ0713725	Černá Voda - kulturní dům	M
CZ0713726	Hanušovice - kostel	M
CZ0713728	Chudobín	M
CZ0713730	Na Špičáku	M
CZ0713734	Libina - U Černušků	M
CZ0713735	Lipová-lázně - mateřská školka	M
CZ0713736	Otaslavice - kostel	M
CZ0713739	Ruda nad Moravou	M
CZ0713740	Sobotín - domov důchodců	M
CZ0713741	Soudkova štola	M
CZ0713742	Štola Marie Pomocná	M
CZ0713743	Štola Mařka	M
CZ0713745	Velké Losiny - lázeňský dům Eliška	M
CZ0713746	Veselíčko	M
CZ0713747	Vlkoš - statek	M
CZ0714073	Litovelské Pomoraví	M
CZ0714075	Keprník	M
CZ0714076	Kosíř - Lomy	M
CZ0714077	Praděd	M, T
CZ0714078	Rabštejn	M
CZ0714080	Špraněk	M
CZ0714081	Rejvíz	M
CZ0714082	Bečva - Žebračka	M
CZ0714083	Malý Kosíř	M
CZ0714084	Hadce a bučiny u Raškova	M
CZ0714085	Morava - Chropyňský luh	M, Z
CZ0714086	Rychlebské hory - Sokolský hřbet	M
CZ0714133	Libavá	M
CZ0714771	Hůrka u Hranic	M
CZ0714772	Údolí Bystřice	M
CZ0715024	Šumárník	M

CZ0715025	Údolí Malínského potoka	M
CZ0810018	Sovinec	M, T

Vysvětlivky zkratk krajů:
E- Pardubický
M- Olomoucký
T- Moravskoslezský
Z- Zlínský

Zdroj: www.env.cz

Čísla konkrétních nařízeních vlády pro ptačí oblasti (SPA) na území Olomouckého kraje jsou uvedena v tabulce č. 2 .

Tabulka 2- Ptačí oblasti na území Olomouckého kraje

Kód ptačí oblasti	Název	Rozloha	Nařízení vlády
CZ0711016	Králický Sněžník	30.225,33 ha	685/2004 Sb. ze dne 8.12.2004
CZ0711017	Jeseníky	52.228,12 ha	599/2004 Sb. ze dne 27.10.2004
CZ0711018	Litovelské Pomoraví	9.318,57 ha	23/2005 Sb. ze dne 15.12.2004
CZ0711019	Libavá	32.727,52 ha	533/2004 Sb. ze dne 8.12.2004

Zdroj: www.env.cz

Tradiční zvláště chráněná území (ZCHÚ) na území ČR jsou z uvedených předpisů komunitárního práva doplněny územími NATURA 2000, chráněnými na evropské úrovni. Přestože má být NATURA 2000 vytvářena bez jakéhokoli ohledu na stávající rozmístění a počet již existujících chráněných území, jsou mnohé lokality, uvedené v aktualizovaném seznamu NATURA 2000 totožné nebo se překrývají se stávajícími chráněnými územími. Mnohá území jsou totiž cenná zároveň z pohledu jak evropské, tak i národní ochrany přírody.

Předložené Hodnocení podává samostatně přehled očekávaných vlivů změny koncepce na území soustavy NATURA 2000. Jelikož by však nebylo účelné znovu zde opakovat některá fakta, uváděná v části A Vyhodnocení vlivů koncepce, bude na tato podle potřeby v textu odkázáno.

Po uvedených aktualizacích se tedy v národním seznamu nachází téměř 1000 evropsky významných lokalit a nařízením vlády bylo vymezeno 41 ptačích oblastí na území České Republiky. Na území Olomouckého kraje se z tohoto počtu nachází 70 evropsky významných lokalit a 4 ptačí oblasti (tabulky 1 a 2). U některých z nich dochází k územnímu přesahu i na území sousedících krajů.

Pro účel aktualizace ZÚR a charakterizování současného stavu flóry a fauny ve vybraných lokalitách v kraji byly v předstihu provedeny v průběhu let 2008-2009 **terénní**

biologické průzkumy, z nichž vybíráme dále uvedené základní informace.

EVL Morava- Chropyňský luh (úsek jižně od Olomouce)

Průzkum byl proveden v místě křížení EVL s komunikací R 35 (jižní obchvat Olomouce). Bylo nalezeno:

Flóra:

Porosty na březích řeky Moravy tvoří měkký luh s výskytem vrby bílé (*Salix alba*), topolu kanadského (*Populus x canadensis*), topolu bílého (*Populus alba*) a invazivního jasanu javorolistého (*Acer negundo*) ve stromovém patře.

Keřové patro je tvořeno převážně invazivním javorem jasanolistým (*Acer negundo*), místy i bezem černým (*Sambucus nigra*).

V bylinném patře je zastoupena chrastice rákosovitá (*Phalaris arundinacea*), bršlice kozí noha (*Aegopodium podagraria*), ptačinec hajní (*Stellaria nemorum*), mateřka trojžilná (*Moehringia trinervia*), hluchavka skvrnitá (*Lamium maculatum*), kostival lékařský (*Symphytum officinale*), pryskyřník plazivý (*Ranunculus repens*) a pryskyřník kosmatý (*Ranunculus lanuginosus*) a další invazivní druhy netýkavka žláznatá (*Impatiens glandulifera*) a slunečnice topinambur (*Helianthus tuberosus*).

Celá plocha území je silně ovlivněna invazivním jasanem javorolistým (*Acer negundo*), který místy tvoří souvislý porost, podél vlastního toku se šíří netýkavka žláznatá (*Impatiens glandulifera*).

Žádný z nalezených druhů flóry nepatří mezi zvláště chráněné druhy rostlin.

Fauna:

Ptáci

V místě křížení a blízkém okolí bylo zjištěno celkem 24 druhů ptáků, z nichž tři patří mezi zvláště chráněné druhy (dle vyhl.č. 395/1992 Sb.). Jedná se o následující druhy: žluva hajní (*Oriolus oriolus*), ledňáček říční (*Alcedo atthis*) a rorýs obecný (*Apus apus*).

Žluva hajní (*Oriolus oriolus*) – kategorie „silně ohrožený“

Stromový porost kolem řeky Moravy skýtá pro žluvu vhodné hnízdní i potravní podmínky. Její biotop může být ovlivněn kácením vzrostlých stromů.

Ledňáček říční (*Alcedo atthis*) – kategorie „silně ohrožený“

Ledňáček říční má v tomto úseku řeky vhodné potravní i hnízdní příležitosti. Ačkoli nebyl pozorován zálet do nory, je možné předpokládat hnízdění v břehových nátržích v bližším či širším okolí záměru.

Rorýs obecný (*Apus apus*) – kategorie „ohrožený“

V širším okolí záměru bylo zaznamenáno několik lovících jedinců tohoto druhu.

Savci

Bobr evropský (*Castor fiber*) – kategorie „silně ohrožený“

V blízkosti křížení s Moravou byly zaznamenány starší pobytová znamení bobra v podobě ohryzů. Podle všech zjištění můžeme trvalou přítomnost bobra evropského vyloučit. Prostředí kolem komunikace R35 se jeví jako příliš hlučné.

Kuna skalní (*Martes foina*)

Kuna skalní patří mezi druhy dnes již běžně žijící i v prostředí měst. Vhodné podmínky k životu nalézají nejen v městských parcích ale i ve výrobních areálech nebo v okolí nákupních center. V dané lokalitě jsme zaznamenali několik pobytových znamení. (Pozn.: Nejedná se o zvláště chráněný druh).

Plazi

Ještěrka obecná (*Lacerta agilis*) – kategorie „silně ohrožený“

Stanoviště ještěrky obecné v EVL se vyskytuje celkem běžně. Pokud by došlo k jejím ovlivněním realizací navržených změn ZÚR, mohou se po dokončení staveb ještěrky opět šířit na původní místa. Vyvolané změny by tedy byly časově omezené a vratné. Ke zničení specifických biotopů (kamenných zídek aj.) nedojde.

Obojživelníci

Obojživelníci nebyli během průzkumu nalezeni. Jejich výskyt však předpokládáme v nedalekém regionálním biocentru Kožušany. Vodní plocha v těsném sousedství (pod R35) slouží jako soukromý rybářský revír a stav rybí obsádky i úpravy břehů a litorálu nevytváří příznivé podmínky pro rozmnožování obojživelníků. Litorální makrovegetace chybí. Hlavní tok řeky Moravy rovněž neodpovídá nárokům na trvalé přežívání a rozmnožování obojživelníků.

Ryby

Změny dle aktualizované ZÚR neovlivní populace ryb v řece Moravě, ani v okolních stojatých vodách (reg.biocentrum Kožušany a soukromý rybářský revír v blízkosti, pod R35).

Druhy, které jsou předmětem ochrany EVL

Předmětem ochrany v EVL Morava – Chropyňský luh je celkem pět živočišných druhů, z toho čtyři silně ohrožené a jeden kriticky ohrožený - Hrouzek Kesslerův (*Gobio Kessleri*).

EVL Království

Průzkum byl proveden v přírodní rezervaci Království a jejím okolí. Bylo nalezeno:

Flóra:

Porosty v EVL tvoří les Království. Jedná se o mozaiku tvrdého luhu a polonských dubohabřin, místy i výsadbu jehličnanů (smrk, borovice) a pasek. Ve stromovém patře dominuje dub letní (*Quercus robur*), lípa srdčitá (*Tilia cordata*), jasan ztepilý (*Fraxinus excelsior*), jilm habrolistý (*Ulmus minor*), v keřovém patře převládá střemcha obecná (*Prunus padus*). Zajímavý je zde výskyt karpatského prvku - hvězdnatce zubatého (*Hacquetia epipactis*), který zde dosahuje své nejzápadnější hranice rozšíření. Na jaře se zde vyvíjí výrazný jarní aspekt, který tvoří sasanka hajní (*Anemone nemorosa*), dymnivka plná (*Corydalis solida*), dymnivka dutá (*Corydalis cava*), prvosenka vyšší (*Primula elatior*), plicník tmavý (*Pulmonaria obscura*), orsej jarní (*Ficaria verna*), křivatec žlutý (*Gagea lutea*), sasanka pryskyřníková (*Anemone ranunculoides*), ostřice chlupatá (*Carex pilosa*), áron východní (*Arum cylindraceum*), mařinka vonná (*Galium odoratum*), lilie zlatohlávek (*Lilium martagon*) a další. Mnohé z těchto druhů spadají do kategorie vzácnějších druhů, které vyžadují další pozornost (C4), podle Červeného seznamu. Vyskytuje se zde i medovník meduňkolistý (*Melittis melissophyllum*), který je stejně jako lilie zlatohlávek řazen podle vyhl. č. 395/1992 Sb. do kategorie ohrožených.

Fauna:

Babočka paví oko (*Inachis io*)

Jedná se o velmi rozšířený druh na přirozených i sekundárních biotopech po celém území ČR. V průběhu roku se vystřídají dvě generace. Je to jeden z mála druhů, které se mohou objevit i kdykoliv v průběhu zimy při slunečném počasí při teplotě nad 10 °C. Druh byl zaznamenán na lesních pasekách v PR Království.

Majka fialová (*Meloe violaceus*)

Patřila kdysi na celém území k hojným jarním druhům, dnes se vyskytuje jen jednotlivě. Podle vyhlášky č. 395/1992 Sb. patří mezi zvláště chráněné druhy živočichů v kategorii „ohrožený“. Druh byl v dané lokalitě zaznamenán.

Čmelák hájový (*Bombus lucorum*)

Eurosibiřský prvek fauny. Upřednostňuje lesní louky, paseky, aluvia potoků a okraje lesů. Podle vyhlášky č. 395/1992 Sb. patří mezi zvláště chráněné druhy živočichů v kategorii „ohrožený“. Druh byl zaznamenán na lesních pasekách v PR Království.

Obojživelníci a plazi

Ropucha zelená (*Bufo viridis*)

Ropucha zelená je typicky stepní a lesostepní druh. Podle vyhlášky č. 395/1992 Sb. patří

mezi zvláště chráněné druhy živočichů v kategorii „silně ohrožený“. Ropucha zelená byla často pozorována na polích v okolí lokality (bohužel i v mnoha přejetých exemplářích na silnici Grygov – Blatec) a v příbřežní zóně stávajících těžebních jezer.

Skokan štíhlý (*Rana dalmatina*)

Jedná se o výrazně teplomilný druh (1. – 3. vegetační stupeň), který je v rozmnožování dosti nenáročný a rozmnožuje se někdy i v nepatrných tůních. Podle vyhlášky č. 395/1992 Sb. patří mezi zvláště chráněné druhy živočichů v kategorii „silně ohrožený“. Skokan štíhlý byl zaznamenán v lesních tůních a při okraji lesa v PR Království.

Ještěrka živorodá (*Zootoca vivipara*)

Ještěrka živorodá se vyskytuje ve vlhčích, obvykle zalesněných oblastech s vyšší nadmořskou výškou. Podle vyhlášky č. 395/1992 Sb. patří mezi zvláště chráněné druhy živočichů v kategorii „silně ohrožený“. Ještěrka živorodá byla opakovaně zjištěna na lesních mýtinách a na skládkách dřeva podél lesních cest v PR Království.

Ptáci

Opakované ornitologické průzkumy v období hnízdění potvrdily značný ornitologický význam lokality. Z celkového počtu 73 druhů patří 22 mezi zvláště chráněné (dle vyhlášky č. 395/1992 Sb.). Do kategorie „ohrožené“ náleží 14 druhů a do kat. „silně hrožené“ 8 druhů.

Ze zvláště chráněných druhů ptáků lze uvést: kormorán velký (*Phalacrocorax carbo*), moták pilich (*Circus cyaneus*), moudivláček lužní (*Remiz pendulinus*), brkoslav severní (*Bombycilla garrulus*), bělořit šedý (*Oenanthe oenanthe*), vlaštovka obecná (*Hirundo rustica*), lejsek malý (*Ficedula parva*), čáp černý (*Ciconia nigra*), čáp bílý (*Ciconia ciconia*), krkavec velký (*Corvus corax*) a potápka roháč (*Podiceps cristatus*),

V lese Království hnízdí m.j.: strakapoud prostřední (*Dendrocopos syriacus*), žluva hajní (*Oriolus oriolus*), jestřáb lesní (*Accipiter gentilis*), krahujec obecný (*Accipiter nisus*) nebo včelojed lesní (*Pernis apivorus*).

V lokalitě byl zaznamenán i výskyt dalších zvláště chráněných druhů, které jsou na tento biotop přímo vázány. Jedná se o motáka pochopa (*Circus aeruginosus*) – v r. 2009 pravděpodobně jen loviště, bramborníčka hnědé (*Saxicola rubetra*) a tuhýka obecného (*Lanius collurio*).

Křepelka polní (*Coturnix coturnix*) je druhem rovněž dotčeným, jelikož hnízdí na agrárních plochách v hodnocené lokalitě.

Zvláště chráněným druhem je i břehule říční (*Riparia riparia*), která v roce 2009 hnízdila ve strženém břehu na aktuálně těženém jezeře.

Savci

Ze savců se v okolí záměru vyskytuje ježek (*Erinaceus sp.*) – na polích a v lese, veverka obecná (*Sciurus vulgaris*) – lese, zajíc polní (*Lepus europaeus*) – na polích a srnec obecný (*Capreolus capreolus*) – v lese i na polích (v lese, tj. vždy PR Království). Podle vyhlášky č. 395/1992 Sb. patří veverka mezi zvláště chráněné druhy živočichů v kategorii „ohrožený“.

Dále se zde vyskytuje několik druhů netopýrů vázaných na les (PR Království) a vodní plochy. Bližší determinace těchto letounů nebyla prováděna. Jedná se však o druhy kriticky a silně ohrožené (vyhláška č. 395/1992 Sb.).

Přírodní rezervace Přemyslovské sedlo (lokalita v okolí EVL Keprník)

Průzkum byl proveden v jižním okraji CHKO Jeseníky, v sedle mezi Přemyslovem a Novými Losinami, cca 3 km západně od EVL Keprník. Bylo nalezeno:

Flóra:

Společenstva rašelinných a mokřých luk s vysokou druhovou diverzitou a výskytem celé řady ohrožených druhů rostlin: silně ohrožený druh - *Pedicularis sylvatica* (všivec lesní), z ohrožených druhů - *Dactylorhiza longebracteata* (prstnatec listenatý), *Dactylorhiza majalis* (prstnatec májový), *Doronicum ausíriacwn* (kamzičnick rakouský), *Gymnadenia conopsea* (pětiprstka obecná), *Mutellina purpurea* (koprníček bezobalný), *Parnassia palustris* (tolije bahenní), *Platanthera bifolia* (vemeník dvoulistý).

Fytcenologicky nejhodnotnější jsou společenstva vlastní rašelinné louky (parc.č. 88/1, 172,174, k.ú. Přemyslov), především její vlhké centrální části. Lze je přiřadit do svazů *Caricion fuscae* (as. *Caricetum goodenowú*) a *Sphagno recurvi* - *Caricion canescentis* (as. *Carici rostratae* - *Sphagnetum apicuiati*). Dále jsou zastoupena společenstva svazů *Calthion*, *Polygono* - *Tnsetion*, *Arrhenatherion*, *Violion caninae*, *Alnenion glutinoso* - *incanae*.

Charakteristika bylinného patra: ostřice zobánkatá (*Carex rostrata*), violka bahenní {*Violapalustris*}, ostřice obecná (*Carex fusca*), prstnatec májový {*Dactylorhiza majalis*}, suchopýr úzkolistý (*Eriophorum angustifolium*), všivec lesní (*Pedicularis sylvatica*), hruštička menší (*Pyrola minor*), vemeník dvoulistý {*Platanthera bifolia*}, rašeliník (*Sphagnum sp.*)

Fauna:

ještěrka obecná (*Lacerta agilis*) – násep parkoviště, 1 mladý jedinec

ještěrka živorodá (*Lacerta vivipara*) – břeh potůčku pod parkovištěm (u břez u vřesoviště)

strakapoud velký (*Dendrocopos major*) – 1 ex. na hranici PR v lesních porostech

červenka obecná (*Erithacus rubecula*) – několik ptáků v lesních porostech
budníček menší (*Phylloscopus collybita*) – několik ptáků v lesících
králíček obecný (*Regulus regulus*) – smrkový les na hranici PR
sýkora parukářka (*Parus cristatus*) – smrkový les na hranici a v okolí PR
sýkora uhelníček (*Parus ater*) – smrkový les na hranici PR
sýkora modřinka (*Parus caeruleus*) - několik ptáků na lesním okraji PR
sýkora koňadra (*Parus major*) – několik ptáků pohybujících se mezi lesíky
brhlík lesní (*Sitta europaea*) – les na okraji rezervace
sojka obecná (*Garrulus glandarius*) – 1 ex. v blízkém lese
pěnkava obecná (*Fringilla coelebs*)
strnad obecný (*Emberiza citrinella*) – několik jedinců na loukách a zarostlých místech v PR
pěnice hnědokřídla (*Sylvia communis*)
ořešník kropenatý (*Nucifraga caryocatactes*) – v okolních lesích, občas přeletuje
krkavec velký (*Corvus corax*) – v okolí Tří kamenů

Dále byl prokázán výskyt chřástala polního (*Crex crex*), který patří mezi zvláště chráněné silně ohrožené druhy. Chřástal polní osidluje především vlhké a vysoké travní porosty. Hnízdí v době od května do července a kromě úbytku vhodných biotopů a chemizace jej ohrožuje i časné a velkoplošné kosení.

PO Králický Sněžník (poblíž západní hranice Olomouckého kraje)

Průzkum byl proveden v lokalitě severně od zastavěného území obce Malá Morava. Bylo nalezeno:

Flóra:

Vegetace v území je ovlivněna turistickým a sportovním využitím krajiny (lyžařský areál). Stávající vegetaci tvoří ovsíkové louky s přechodem k horským trojštětovým loukám, které jsou pravidelně sečené, s výskytem pryskyřníku prudkého (*Ranunculus acris*), zvonku okrouhlolistého (*Campanula rotundifolia*), kohoutku lučního (*Lychis flos-cuculi*), hvozdíku kropenatého (*Dianthus deltoides*), prasetníku kořenatého (*Hypochaeris radicata*), protěže lesní (*Gnaphalium sylvaticum*), třezalky skvrnitě (*Hypericum maculatum*), kostřavy červené (*Festuca rubra*), tomky vonné (*Anthoxanthum odoratum*), trojštětu žlutavého (*Trisetum flavescens*) a psinečku obecného (*Agrostis capillaris*).

Na jižním okraji lokality protéká drobný potok, na jeho březích dominuje devětsil lékařský (*Petasites hybridus*), rákos obecný (*Phragmites australis*), tužebník jilmový (*Filipendula ulmaria*), skřípina lesní (*Scirpus sylvaticus*), psárka luční (*Alopecurus pratensis*), děhel lesní (*Angelica sylvestris*), pryskyřník plazivý (*Ranunculus repens*) a krabilice chlupatá (*Chaerophyllum hirsutum*). Vyskytuje se zde i nálet pionýrských dřevin, zatím jen nízkého vzrůstu, jako bříza bradavičnatá (*Betula pendula*), vrba jíva (*Salix caprea*), javor mléč (*Acer*

platanooides) a třešeň ptačí (*Prunus avium*). Byl zde zaznamenán i zvonek širokolistý (*Campanula latifolia*), jež patří podle Červeného seznamu do kategorie ohrožených (C3). Na dotčeném území nebyly zaznamenány žádné druhy rostlin chráněné podle vyhlášky Ministerstva životního prostředí České republiky č.395/1992Sb., zároveň nebyly zaznamenány ani žádné druhy invazivních rostlin.

Fauna:

Ryby a velcí korýši

V bezejmenném vodním toku, který protéká v těsném sousedství lokality, nejsou vhodné podmínky pro život ryb, ani raků. Výskyt zvláště chráněných druhů ryb a velkých korýšů proto můžeme vyloučit. Necelých 100 m od lokality však protéká řeka Morava, zde s charakterem pstruhového pásma.

Obojživelníci a plazi

V okolí lokality byl zaznamenán výskyt čolka obecného (*Triturus vulgaris*), čolka horského (*Triturus alpestris*) a skokana hnědého (*Rana temporaria*).

Z plazů se v širší oblasti vyskytuje ještěrka obecná (*Lacerta agilis*), ještěrka živorodá (*Zootoca vivipara*), slepýš křehký (*Anguis fragilis*) a zmije obecná (*Vipera berus*).

Ptáci

Vzácnými druhy charakteristickými pro zdejší podhorské vlhké louky jsou hýl rudý (*Carpodacus erythrinus*), chřástal polní (*Crex crex*) a křepelka polní (*Coturnix coturnix*), lesní okraje, polní meze a remízy využívá k hnízdění ťuhák obecný (*Lanius collurio*), pěnice (*Sylvia* spp.), strnad obecný (*Emberiza citrinella*) aj. druhy.

Na lokalitě bylo zaznamenáno celkem 7 zvláště chráněných druhů ptáků: krahujec obecný (*Accipiter nisus*), včelojed lesní (*Pernis apivorus*), vlaštovka obecná (*Hirundo rustica*), ťuhák obecný (*Lanius collurio*), bramborníček hnědý (*Saxicola rubetra*), čáp černý (*Ciconia nigra*) a rorýs obecný (*Apus apus*). Krahujec, včelojed a čáp černý patří mezi „silně ohrožené“ druhy; vlaštovka, ťuhák, bramborníček a rorýs mezi „ohrožené“ – dle vyhlášky č. 395/1992 Sb.

Savci

V okolí vybrané lokality předpokládáme výskyt kunovitých šelem, lišky obecné (*Vulpes vulpes*), prasete divokého (*Sus scrofa*) a srnce obecného (*Capreolus capreolus*). V širší oblasti je zaznamenán také výskyt rysa ostrovida (*Lynx lynx*). Významný vliv záměru na populace savců nepředpokládáme.

Druhy, které jsou předmětem ochrany PO

Jediným předmětem ochrany v PO Králický Sněžník je chřástal polní (*Crex crex*). V Politice územního rozvoje a aktualizovaných ZÚR navrhované sportovně-rekreační aktivity mohou mít na tento předmět ochrany negativní vliv. Pokud však těžiště těchto aktivit bude v zimním období (lyžování, sjezdovky), můžeme negativní vliv na chřástala polního vyloučit, neboť se jedná o stěhovavý druh. Hlavní přilet chřástala na území České republiky se odehrává v květnu, zůstává u nás do září.

3. Přehled předmětů ochrany:

Ze systému NATURA 2000 se na území Olomouckého kraje vyskytuje řada EVL (tabulka 1) a čtyři uvedené ptačí oblasti (viz příloha 1). K největším z těchto území patří dříve uvedené ptačí oblasti a dále EVL Libavá, EVL Litovelské Pomoraví a EVL Rychlebské hory-Sokolský hřbet. Z jejich charakteristik, včetně předmětů ochrany lze uvést:

Evropsky významná lokalita Libavá jako součást soustavy NATURA 2000 (pSCI-kód CZ07141 33) se nachází v Olomouckém kraji. Svoji rozlohou 11 376,1055 ha je největší EVL v Olomouckém kraji. Zahrnuje k.ú. Čermná u Města Libavá, Město Libavá, Rudoltovice, Slavkov u Města Libavá a Velká Střelná. Charakter této EVL je do značné míry pozměněn činnostmi Armády ČR na území stejnojmenného Vojenského újezdu.

Evropsky významná lokalita Libavá byla zařazena nařízením vlády č. 132/2005 Sb. do národního seznamu evropsky významných lokalit za účelem ochrany významných přírodních stanovišť a druhů. Z velké části se EVL překrývá s Ptačí oblastí Libavá (CZ0711019).

Tento přírodní komplex představuje rozsáhlé území Oderských vrchů a část Nízkého Jeseníku. Zahrnuje zalesněné západní a jihozápadní svahy Oderských vrchů, zalesněnou vrcholovou část Oderských vrchů a bezlesí náhorní plošiny s nivou řeky Odry. Na utváření charakteru území se výrazně podílejí vodní toky, které svou erozivní činností vytvořily hluboce zaříznutá údolí.

Ze zvláště chráněných druhů rostlin, které zde mají svá stanoviště, patří mnohé do kategorie ohrožených, např. jarva žilnatá (*Cnidium dubium*), prstnatec májový (*Dactylorhiza majalis*)- viz obrázek 2, hvozdík pyšný (*Dianthus superbus*), hořec hořepník (*Gentiana pneumonanthe*), mečík střechovitý (*Gladiolus imbricatus*), kosatec sibiřský (*Iris sibirica*), vachta trojlístá (*Menyanthes trifoliata*), zvonečník hlavatý (*Phyteuma orbiculare*), růže převislá (*Rosa pendulina*), vrba rozmarýnolistá (*Salix rosmarinifolia*), hadí mord nízký (*Scorzonera humilis*) a další.

V prostoru VÚ Libavá se vyskytuje rovněž velké množství chráněných druhů živočichů. Ze vzácných druhů bezobratlých je v údolí Jezernice dokladován vzácný střevlík

hrbolatý (*Carabus variolosus*), který je jedním z hlavních předmětů ochrany této evropsky významné lokality. Přehledně uvádí hlavní předměty ochrany tabulka 3.

Obrázek 2- Prstnatec májový (*Dactylorhiza majalis*), ohrožený druh EVL Libavá



Tabulka 3- Stanoviště a druhy, jež jsou hlavním předmětem ochrany v EVL Libavá

*40A0	Kontinentální opadavé křoviny
*6230	Druhově bohaté smilkové louky na silikátových podložích v horských oblastech (a v kontinentální Evropě v podhorských oblastech)
6410	Bezkolencové louky na vápnitých, rašelinných nebo hlinito-jílovitých půdách (<i>Molinion caeruleae</i>)
6430	Vlhkomilná vysokobylinná lemová společenstva nížin a horského až alpínského stupně
6510	Extenzivní sečené louky nížin až podhůří (<i>Arrhenatherion</i> , <i>Brachypodio-Centaureion nemoralis</i>)
8150	Středoevropské silikátové sutě
8220	Chasmofytická vegetace silikátových skalnatých svahů
9110	Bučiny asociace <i>Luzulo-Fagetum</i>
9130	Bučiny asociace <i>Asperulo-Fagetum</i>
9170	Dubohabřiny asociace <i>Galio-Carpinetum</i>
*9180	Lesy svazu <i>Tilio-Acerion</i> na svazích, sutích a v roklích
-	Střevlík hrbolatý (<i>Carabus variolosus</i>)
-	Vranka obecná (<i>Cottus gobio</i>)

symbol * označuje prioritní typy přírodních stanovišť

Zdroj: www.env.cz

Evropsky významná lokalita Litovelské Pomoraví jako součást soustavy NATURA 2000 (pSCI- kód CZ0714073) má celkovou rozlohu 9 725,5728 ha a mimo k. ú. Litovel zasahuje ještě na dalších 45 katastrálních územích. Evropsky významná lokalita (dále jen EVL) Litovelské Pomoraví byla zařazena nařízením vlády č. 132/2005 Sb. do národního seznamu evropsky významných lokalit za účelem ochrany významných přírodních stanovišť a druhů.

Z velké části se EVL překrývá s Ptačí oblastí Litovelské Pomoraví (CZ0711018).

V této EVL je vegetační kryt nivy Moravy tvořen tvrdými luhy nížinných řek, místy na březích toků přecházející v porosty měkkého luhu (*Salicetum albae*). Menší potoky odvodňující severní polovinu území jsou místy obklopeny porosty údolních jasanovo-olšových luhů (*Pruno-Fraxinetum*).

Lesy tvrdého luhu jsou v celém území velmi dobře zachovalé s vysokou druhovou diverzitou a s charakteristickým střídáním bylinných aspektů- viz tabulka 4.

Komplex s převažujícími dubohabrovými lesy nemá pro svou rozlohu a zachovalost ekosystémů obdobu v kontextu severní Moravy. Nejsevernější rozšíření proti toku Moravy zde dosahují následující druhy:

Tabulka 4 Stanoviště a druhy, jež jsou hlavním předmětem ochrany v EVL Litovelské Pomoraví

6410	Bezkolencové louky na vápnatých, rašelinných nebo hlinito-jílovitých půdách (<i>Molinion caeruleae</i>)
6510	Extenzivní sečené louky nížin až podhůří (<i>Arrhenatherion</i> , <i>Brachypodio-Centaureion nemoralis</i>)
8310	Jeskyně přístupné veřejnosti
9170	Dubohabřiny asociace <i>Galio-Carpinetum</i>
*91E0	Smíšené jasanovo-olšové lužní lesy temperátní a boreální Evropy (<i>Alno-Padion</i> , <i>Alnion incanae</i> , <i>Salicion albae</i>)
91F0	Smíšené lužní lesy s dubem letním (<i>Quercus robur</i>), jilmem vazem (<i>Ulmus laevis</i>) a jilmem habrolistým (<i>Ulmus minor</i>), jasanem ztepilým (<i>Fraxinus excelsior</i>) nebo jasanem úzkolistým (<i>Fraxinus angustifolia</i>) podél velkých řek atlantické a středoevropské provincie (<i>Ulmenion minoris</i>)
-	Bobr evropský (<i>Castor fiber</i>)
-	Čolek velký (<i>Triturus cristatus</i>)
-	Kuňka ohnivá (<i>Bombina bombina</i>)
-	Modrásek bahenní (<i>Maculinea nausithous</i>)
-	Netopýr černý (<i>Barbastella barbastellus</i>)
-	Ohniváček černočárý (<i>Lycaena dispar</i>)
-	Svinutec tenký (<i>Anisus vorticulus</i>)
-	Vydra říční (<i>Lutra lutra</i>)

symbol * označuje prioritní typy přírodních stanovišť

Zdroj: www.env.cz

Bělozářka větvitá (*Anthericum ramosum*), ostřice Micheliho (*Carex michelii*), slézovník velkokvětý (*Bismalva alcea*), kokořík vonný (*Polygonatum odoratum*), řimbaba chocholičnatá (*Pyrethrum corymbosum*).

Do území byly na počátku 90. let 20. století vysazeni bobři (*Castor fiber*), jejichž populace se zde úspěšně rozvinula. Z dalších vzácných savců je nutno zmínit vydru říční (*Lutra lutra*). Z bezobratlých je nutno potom zmínit alespoň 2 druhy motýlů tvořící též předmět ochrany oblasti - modráška bahenního (*Maculinea nausithous*) a ohniváčka černočárného (*Lycaena dispar*). V území je jedna z mála lokalit (PR Plané loučky) plže svinutce tenkého (*Anisus vorticulus*) - v rámci ČR kriticky ohroženého druhu (Beran 1998).

Z důvodu arondace hranic a zachování spojitosti lokality byla do oblasti zahrnuta i nezbytná část polností a intravilánů.

Evropsky významná lokalita Rychlebské hory- Sokolský hřbet jako součást soustavy NATURA 2000 (pSCI- kód CZ07140 86) se nachází v Olomouckém kraji a má celkovou rozlohu 8 045,7788 ha. Zahnuje k.ú. Černá Voda, Česká Ves, Dolní Lipová, Horní Lipová, Horní Skorošice, Jeseník, Nová Červená Voda, Petříkov u Branné, Písečná u Jeseníka, Supíkovice, Vápenná a Velké Vrbno.

Evropsky významná lokalita (dále jen EVL) Rychlebské hory- Sokolský hřbet byla zařazena nařízením vlády č. 132/2005 Sb. do národního seznamu evropsky významných lokalit za účelem ochrany významných přírodních stanovišť a druhů. Součástí jejího území je i národní přírodní památka NPP Jeskyně na Pomezí a přírodní památka PP Vodopády Stříbrného potoka.

Uvedený přírodní komplex zahrnuje rozsáhlé území Sokolského hřbetu a Petříkovské hornatiny v jižní části Rychlebských hor, severozápadně od města Jeseník. Jde o kerné hornatiny, které jsou rozčleněné hluboce zařezanými údolními. V místech výskytu krystalických vápenců se vyvinuly krasové tvary (NPP Jeskyně Na Pomezí), které tvoří komplikovaný systém puklinových chodeb s bohatou krápníkovou výzdobou.

Území je z velké části zalesněno. Převládajícím lesním biotopem jsou zde bučiny a smrčiny, jak přirozené v nejvyšších polohách, tak široce rozšířené nepůvodní monokultury.

Díky své zachovalosti a pestrosti abiotických podmínek je území velmi bohaté na vzácné druhy rostlin a živočichů. K nejcennějším patří tařice kališní (*Alyssum alyssoides*), žebrovice různolistá (*Blechnum spicant*), vratička měsíční (*Botrychium lunaria*), ostřice mokřadní (*Carex limosa*) a další.

Z živočichů za pozornost stojí především početné zimní kolonie letounů v jeskyních Na Pomezí, celkově zde bylo zaznamenáno 11 druhů, k nejvzácnějším patří vrápenec malý (*Rhinolophus hipposideros*) a netopýr velký (*Myotis myotis*). Dále zde byl zaznamenán výskyt rysa ostrovida (*Lynx lynx*) – viz obrázek 3 a vydry říční (*Lutra lutra*).

Obrázek 3- Rys ostrovid (*Lynx lynx*), silně ohrožený druh EVL Rychlebské hory-Sokolský hřbet



Ptačí oblast Jeseníky jako součást soustavy NATURA 2000 (kód CZ0711017) má celkovou rozlohu 52 228,12 ha a mimo Olomoucký kraj zasahuje ještě na území kraje Moravskoslezského. Ptačí oblast je významná především pro lesní druhy ptáků a druhy horských luk, včetně druhů zasahujících do oblasti údolních niv a pramenišť, luk a pastvin v podhůří. Lesy pokrývají 80 % oblasti. Jedná se převážně o smrkové monokultury, jen místy se dochovaly zbytky původních bučin, jedlobučin a pod horní hranicí lesa jeřábových smrčín.

Přehledně uvádí hlavní předměty ochrany tabulka 5.

Tabulka 5- Stanoviště a druhy, jež jsou hlavním předmětem ochrany v EVL Rychlebské hory- Sokolský hřbet

6430	Vlhkomilná vysokobylinná lemová společenstva nížin a horského až alpínského stupně
6510	Extenzivní sečené louky nížin až podhůří (<i>Arrhenatherion</i> , <i>Brachypodio-Centaureion nemoralis</i>)
*7110	Aktivní vrchoviště
8210	Chasmo fytická vegetace vápnitých skalnatých svahů
8220	Chasmo fytická vegetace silikátových skalnatých svahů
8310	Jeskyně nepřístupné veřejnosti
9110	Bučiny asociace <i>Luzulo-Fagetum</i>
9130	Bučiny asociace <i>Asperulo-Fagetum</i>
*9180	Lesy svazu <i>Tilio-Acerion</i> na svazích, sutích a v roklích

*91E0	Smíšené jasanovo-olšové lužní lesy temperátní a boreální Evropy (<i>Alno-Padion</i> , <i>Alnion incanae</i> , <i>Salicion albae</i>)
9410	Acidofilní smrčiny (<i>Vaccinio-Piceetea</i>)
	Netopýr velký (zimující populace: 8-130)
	Vrápenec malý (zimující populace: 450-800)

symbol * označuje prioritní typy přírodních stanovišť

Zdroj: www.env.cz

Území představuje významné hnízdiště jeřábka lesního (*Bonasa bonasia*). Bukové porosty hostí lejska malého (*Ficedula parva*). Především skalní útvary v kombinaci se starými a přestárlými lesními porosty jsou útočištěm čápa černého (*Ciconia nigra*), výra velkého (*Bubo bubo*) a také krkavce velkého (*Corvus corax*). Horské hole jsou vystaveny extrémním klimatickým vlivům, především v zimním období. Dominantními druhy jsou linduška horská (*Anthus spinoletta*) a linduška luční (*Anthus pratensis*). Pastviny, louky pokrývají asi pětinu území. Dominantním druhem je zde chřástal polní (*Crex crex*), hojně zde hnízdí ťuhák obecný (*Lanius collurio*) a bramborníček hnědý (*Saxicola rubetra*).

Hlavní druhy, vůči nimž je ochrana směřována uvádí pro dané území tabulka 6.

Tabulka 6- Druhy, jež jsou hlavním předmětem ochrany v PO Jeseníky

Druh	Počet párů
Chřástal polní	100
Jeřábek lesní	do 60

Zdroj: <http://ptaci.natura2000.cz>

Z dalších druhů, vyskytujících se na této lokalitě lze uvést Ťuháka obecného, Sýce rousného a jiné, jak uvádí tabulka 7.

Tabulka 7- Druhy, dále se vyskytující v PO Jeseníky

Druhy, jež se vyskytují na této lokalitě		
Druh	Počet párů	Poznámka
Čáp černý	2 - 3	
Datel černý	do 25	
Kulíšek nejmenší	2	
Lejsek malý	do 25	
Sokol stěhovavý	0 - 2	
Sýc rousný	20	
Tetřev hlušec	1 - 6	tokající samci
Tetřívek obecný	do 5	počet tokajících samců
Ťuhák obecný	do 80	
Včelojed lesní	1 - 2	
Výr velký	2	

Ptačí oblast Litovelské Pomoraví jako součást soustavy NATURA 2000 (kód CZ0711018) má celkovou rozlohu 9 318,57 ha a mimo k. ú. Litovel zasahuje ještě na dalších 34 katastrálních území. Charakteristickými biotopy této ptačí oblasti jsou lužní lesy, mokřady, nádrže a vlhké louky v okolí řeky Moravy. V lesích hnízdí čáp černý (*Ciconia nigra*), luňák červený (*Milvus milvus*), včelojed lesní (*Pernis apivorus*), žluna šedá (*Picus canus*), datel černý (*Dryocopus martius*), strakapoud prostřední (*Dendrocopus medius*), lejsek malý (*Ficedula parva*), lejsek bělokrký (*Ficedula albicollis*). Na mokřadech a na nádržích hnízdí bukáček malý (*Ixobrychus minutus*), moták pochop (*Circus aeruginosus*), chřástal kropenatý (*Porzana porzana*) a racek černohlavý (*Larus melanocephalus*). Ve stržených březích řeky Moravy a jejích přítoků hnízdí ledňáček říční (*Alcedo atthis*) - viz tabulka 8.

Území je také významnou tahovou cestou řady druhů ptáků zařazených do přílohy I směrnice o ptácích.

Tabulka 8- Druhy, jež jsou hlavním předmětem ochrany v PO Litovelské Pomoraví

Druh	Počet párů
Ledňáček říční	10 – 15
Lejsek bělokrký	1 300 – 1 800
Strakapoud prostřední	100 – 130

Zdroj: <http://ptaci.natura2000.cz>

4. Pravděpodobné vlivy koncepce na předměty ochrany a celistvost lokalit:

Hodnocená aktualizace ZÚR je zpracována se zřetelem na respektování navržených dlouhodobých cílů (priorit), zahrnujících m.j. podmínky pro udržitelný rozvoj území, pro hospodářský rozvoj a soudržnost společenství obyvatel. Pro hodnocení vlivů změn koncepce bylo z těchto dlouhodobých cílů (s předpokládanou dlouhodobou platností) abstrahováno celkem osm priorit, označených a) až h), tak jak byly uvedeny v Úvodu části A Vyhodnocení vlivů aktualizovaných ZÚR na udržitelný rozvoj území.

Z toho důvodu jsou navržené změny ZÚR voleny tak, aby střety s dalšími právem chráněnými zájmy (ochrana přírody, vodohospodářské poměry, těžba nerostů, ochrana ovzduší, ochrana ZPF a další) byly minimalizovány. Mimo nesporně pozitivní přínos navržených změn koncepce na ekonomický a sociální rozvoj oblasti, tak jak je definován ve schválené Politice územního rozvoje ČR 2008 lze ale konstatovat i generování některých střetů těchto změn s územními systémy NATURA 2000 při jejich event. necitlivé realizaci.

Mimo dále uvedené možné negativní vlivy na území NATURA 2000 lze specifikovat rovněž některé významné faktory, které by mohly ohrozit dochovaný stav ve výše uvedených čtyřech ptačích oblastech (SPA), nacházejících se v posuzovaném území.

Z uvedených typů ohrožení území NATURA 2000 je zásadní m.j. fragmentace území liniiovými stavbami, spojená s možným zhoršením migrační propustnosti pro živočichy. Toto ohrožení je o to významnější, že v současné době téměř 50% území kraje spadá do kategorie A, hodnocené podle zpracovaných polygonů UAT (Unfragmented Areas by Traffic) jako výborný stav, jak je tato situace zřejmá z obrázku 4.

Hlavní ohrožující faktory navržených změn koncepce lze rozčlenit na faktory, působící zejména na ptačí oblasti (SPA) a dále na evropsky významné lokality (pSCI).

a/ Hlavní ohrožující faktory, které by mohly negativně působit na ptačí oblasti

Faktory, které by necitlivým provedením navržených změn ZÚR mohly negativně ovlivnit významné ptačí druhy v SPA jsou zejména tyto:

Ptačí oblast Litovelské Pomoraví

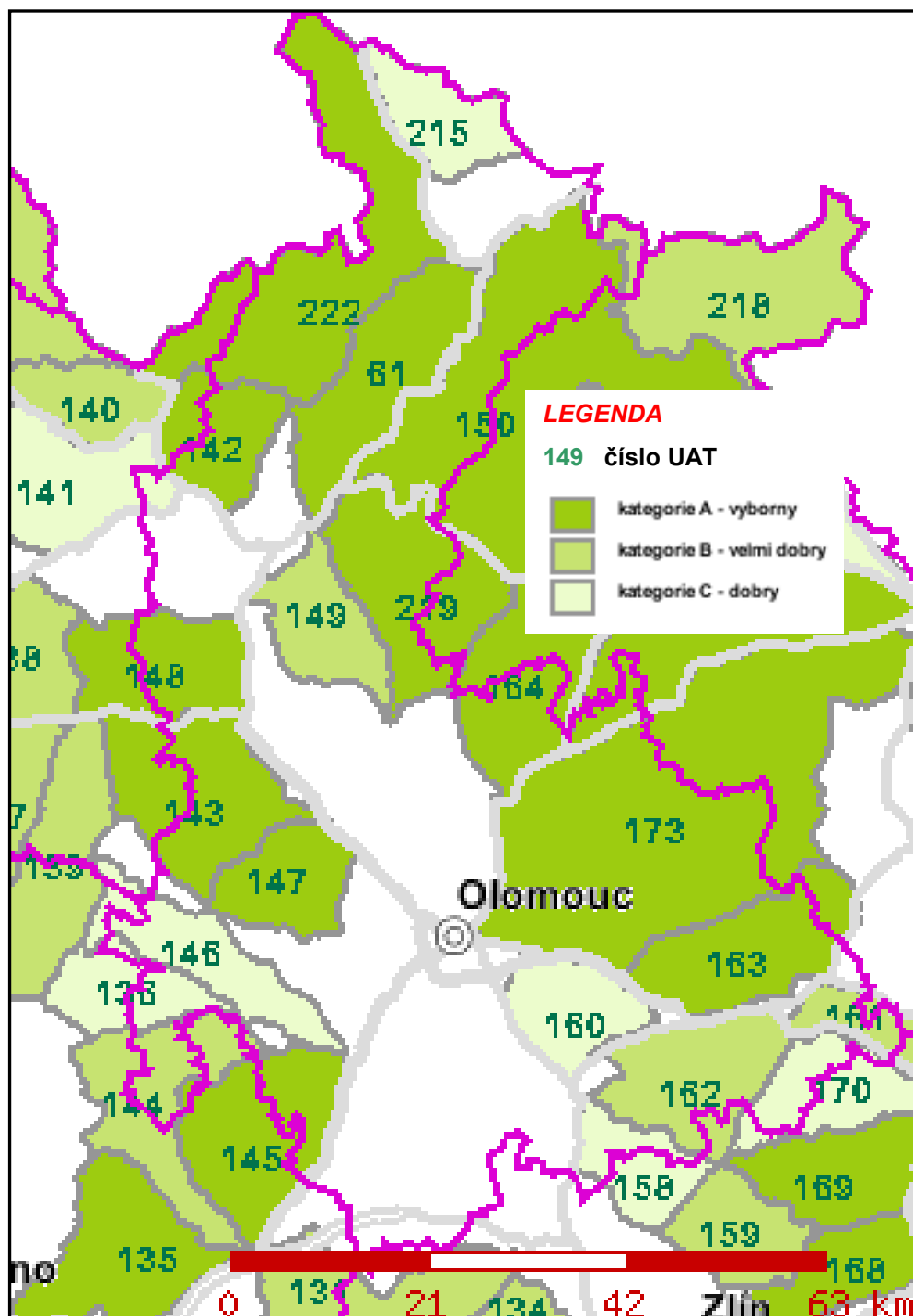
- výstavba nových silničních komunikací (nová trasa II/449) by mohla negativním způsobem narušit celistvost a souvislost Ptačí oblasti
- vodní turistika narušující hnízdění ptáků vázaných na vodní toky
- intenzivní lesnické hospodaření, likvidující přestárlé porosty a tzv. doupné stromy
- intenzivní chov bažanta obecného v bažantnicích (destrukce luhu výsadbami smrčín, mysliveckými políčky pro bažanty, likvidace predátorů atd.).
- těžba nerostů, zejména štěrkopísků, s negativními vlivy na ovzduší, se zhoršením hlukových poměrů a s následným vznikem odkryté vodní hladiny (znečišťování vod).

Ptačí oblast Jeseníky

- intenzivní cestovní ruch: rušení na hnízdištích (jeřábek lesní, sokol stěhovavý, linduška horská), rušení v zimě (jeřábek lesní), rušení sběrem lesních plodů (jeřábek lesní)
- horolezectví (sokol stěhovavý), výstavba lanovek a sjezdovek (jeřábek lesní, linduška horská),
- nové stavby „na zelené louce“ (chrástal polní), chov koček na horských chatách (linduška horská)
- těžba bukových porostů a nedostatek porostů schopných nahradit současná optimální stanoviště (lejsek malý)
- kosení luk a pastva v hnízdním období: ničení hnízd a usmrcování mláďat, ničení stanovišť (chrástal polní)

- realizace staveb, způsobujících usmrcování ornitofauny a narušujících krajinný ráz (větrné elektrárny). Situace je řešena územní studií (Ecological Consulting, 2009), která ptačí oblasti řadí jednoznačně do tzv. „nepřípustných území“.

Obrázek 4- Fragmentace území Olomouckého kraje dopravou



Ptačí oblast Králický Sněžník

- nové stavby „na zelené louce“ (chřástal polní)
- kosení luk a pastva v hnízdním období: ničení hnízd a usmrcování mláďat, ničení stanovišť (chřástal polní)

Ptačí oblast Libavá

- změna stávajícího využití území a následná přirozená změna (sukcese) stávajících biotopů
- kosení luk a pastva v hnízdním období: ničení hnízd a usmrcování mláďat, ničení stanovišť (chřástal polní)

b/ Hlavní ohrožující faktory, které by mohly negativně působit na oblasti EVL

Faktory, které by necitlivým provedením navržených změn ZÚR mohly negativně ovlivnit pSCI jsou do značné míry obdobné, jako byly uvedeny u SPA. Nežádoucí vliv na současně dochovaný stav životního prostředí v oblastech EVL je nutno již ve fázi zpracovávání ÚPD a jejich změn minimalizovat.

Z významných změn záměrů, zahrnutých v hodnocené změně ZÚR mohou generovat střety zájmů zejména stavby liniového charakteru a to jak vlastním zásahem do exponovaných území, včetně fragmentace území, tak (u vyšších staveb) vlivem na krajinný ráz. Podrobné hodnocení vlivů jednotlivých záměrů je obsahem kapitoly 7 a přílohy 7 části A „Vyhodnocení“, na které tímto odkazujeme. Z hlediska potenciálního ohrožení území EVL lze nicméně na tomto místě jmenovat zejména následující změny a činnosti, event. jejich vlivy:

- změny trasování silnic a obchvatů obcí. Může docházet k snížení migrační propustnosti území a k ovlivnění soustavy NATURA 2000 (EVL Litovelské Pomoraví), nepříznivému rozšíření hlukové zátěže, emisí do ovzduší a pod. Obdobné změny v trasování silnice I/44 v okolí EVL Litovelské Pomoraví u Zvole mohou ovlivnit zmíněné EVL i některé ÚSES (Meandry Desné, Truska-Postřelmov, Kamenitý kopec a j.). Na uvedené negativní vlivy na území CHKO Jeseníky upozorňuje již řadu let m.j. příslušný orgán ochrany přírody (SCHKO Jeseníky).

V dalších fázích projektové přípravy tak bude nezbytné kompenzovat možné negativní vlivy fragmentace zohledněním podkladů Ministerstva dopravy „Migrační objekty pro zajištění průchodnosti dálnic a silnic pro volně žijící živočichy“, jak byly uvedeny v Technických podmínkách č. 180 v roce 2006.

Změny v trasování komunikací je nutno již v této fázi řádně zvážit s ohledem na dodržení priorit aktualizované ZÚR.

- tlak na větší rekreační využívání území (EVL Jeseníky – lyžařské areály, lanovky apod.).

Zvýšené rekreační využívání této oblasti patří dle PÚR 2008 mezi republikové priority této oblasti, označené jako Specifická oblast SOB3 Jeseníky- Králický Sněžník. Realizaci staveb, podporujících tento tlak je však nutno pečlivě vážit, zejména s ohledem na nenarušení centrálních zón CHKO. Současně by tyto stavby neměly negativně zasáhnout do stávajícího systému ÚSES (NRBK Praděd-Vrapač, Doubrava a pod.).

- Vliv na pSCI Morava - Chropýňský luh: -problémem může být již dříve diskutovaný průchod kanálu D-O-L lokalitou pSCI Morava - Chropýňský luh mezi Tovačovem a Chropyní (není součástí aktualizace ZÚR).
- Úpravy staveb některých protipovodňových opatření, zejména suchých nádrží (poldrů). Definitivní řešení celostátního charakteru se očekává v souladu s nař.vl.č.262/2007 Sb. až v „Generelu území, chráněném pro akumulaci povrchových vod“. Aktualizace ZÚR (obdobně jako předběžný návrh Generelu) předpokládá snížení počtu nádrží oproti dřívějšímu stavu, vč. přehodnocení návrhu (Teplice- poldr, max. plocha zátopy 700 ha).

Změny uvedených staveb by neměly kolidovat (viz příloha 6 části A „Vyhodnocení“) s územími NATURA 2000, se zvláště chráněnými územími, prvky ÚSES a dalšími exponovanými lokalitami. Vypuštění řady staveb protipovodňových opatření je z hlediska ochrany území NATURA 2000 převážně pozitivní změnou. Podrobné hodnocení vlivů jednotlivých záměrů je obsahem kapitoly 7 a přílohy 7 části A „Vyhodnocení“, na které tímto odkazujeme.

- Doporučené možnosti těžby nerostných surovin mohou být v řadě případů ve střetu s představami kvalitní ochrany přírody. Tak na př. do prostoru CHKO Litovelské Pomoraví, vč. lokalit systému NATURA 2000 jsou soustředěna významná ložiska štěrkopísků. Obdobně na území EVL Jeseníky nebo v její těsné blízkosti se nachází řada ložisek nerostů.

Při hodnocení rizik těžby je nutno akceptovat možné negativní dopady, jak jsou uvedeny m.j. v územní studii „Využití oblastí s vysokou koncentrací prováděné a připravované (očekávané) těžby nerostných surovin ST1–ST6“ (USB, 09/2009).

5. Významnost vlivů na předměty ochrany:

Předměty ochrany ve vybraných územích soustavy NATURA 2000 na území Olomouckého kraje byly přehledně uvedeny v tabulkách 3 až 8. V předchozí kapitole zmíněné vlivy na předměty ochrany v EVL a PO jsou vesměs negativní. Snaha o odhad jejich významnosti byla provedena již v části A Vyhodnocení (kapitoly 5 a 7, příloha 7) a postrádalo by smysl ji zde znovu opakovat. Odhad významnosti vlivů (v části A Vyhodnocení) byl přitom proveden dvojitým způsobem:

-skupinovým hodnocením- toto bylo provedeno multikriteriálním bodovým hodnocením vztahu šesti skupin změn (A až F) dle aktualizovaných ZÚR k referenčním cílům ochrany životního prostředí a veřejného zdraví.

-tabulkovým hodnocením- bodové hodnocení je provedeno v tabulkách, vždy samostatně pro každou ze zásadních změn v Aktualizaci ZÚR. Tabulky jsou obsahem přílohy 7 části A Vyhodnocení.

Z důvodů obdobného hodnocení dalších složek životního prostředí i z důvodů kompatibility s obdobně provedeným Vyhodnocením ZÚR 2007 bylo v tabulkovém hodnocení zvoleno poněkud jiné bodové hodnocení významnosti vlivů na soustavu NATURA 2000 než doporučuje Metodický pokyn (Věstník MŽP 11, 2007) a to v rozpětí od 0 do 5 bodů. Orientační porovnání obou možných stupnic hodnocení udává tabulka 9.

Tabulka 9- Orientační porovnání bodových hodnocení.

Slovní popis vlivů změn záměru na soustavu NATURA 2000 a životní prostředí	Hodnocení - bodů	
	Dle přílohy č.7	Dle Metod. pokynu
Záměr bez pozorovatelných negativních vlivů, spíše s mírnými až významnými příznivými vlivy	5	1 až 2
Za běžných podmínek obvykle nulový vliv záměru na soustavu NATURA 2000	4	0 až 1
Mírný rušivý vliv na stanoviště či populaci druhu; mírné narušení stanoviště nebo druhu, okrajový zásah do biotopu nebo do přirozeného vývoje druhu.	3	0 až -1
Lokálně ohraničené negativní vlivy malého až středního rozsahu	2	-1
Významnější negativní vliv alespoň na jednu další složku ŽP (mimo soustavu NATURA 2000)	1	-1
Záměr nepřijatelný, negativní vliv dle § 45i, odst. 9 zákona č. 114/1992 Sb. (záměr je možné schválit pouze v případech určených v ustanovení § 45i cit. zákona)	0	-2

Podle uvedených skupinových hodnocení byl vztah ochrany přírody a dlouhodobých cílů koncepce kvantifikován jako mírně negativní, s nalezeným celkovým počtem bodů -1. Přitom pouze dva (z osmi) dlouhodobých cílů byly hodnoceny výslovně negativně.

Při hodnocení vlivu navržených skupin změn aktualizovaných ZÚR na referenční cíle ochrany životního prostředí bylo obdobně (v části A Vyhodnocení) nalezeno hodnocení neutrální, s nalezeným celkovým počtem bodů 0. Negativní hodnocení vlivu na ochranu přírody bylo přitom nalezeno pouze u dvou skupin změn a to C (doprava) a E (energetika, plyn).

Z referenčních cílů ochrany životního prostředí, se jednalo o cíl č.3, relevantní z hlediska ochrany přírody a to:

- zvláštní zřetel věnovat ochraně přírody a funkci ekosystémů v území

Při porovnání výsledného vztahu skupin změn ke všem referenčním cílům ochrany životního prostředí byl nejhorší výsledek nalezen rovněž u skupiny C (doprava). U této skupiny záměrů bylo výsledné hodnocení k referenčním cílům ochrany životního prostředí -4 body, přičemž negativní hodnocení bylo u třech referenčních cílů (ochrana vod, ochrana ZPF, ochrana přírody - stav a funkce ekosystémů).

Kladné hodnocení u těchto skupin změn bylo dosaženo pouze u skupiny D- vodní díla (3 body) a skupiny F-ÚSES a přírodní hodnoty (7 bodů). Popsaná kvantifikace je přitom součástí multikriteriální analýzy, podané v kapitole 7 části A Vyhodnocení a je tudíž promítnuta i do návrhu závěrečných připomínek (kapitola 10 části A Vyhodnocení).

6. Varianty řešení, zmírňující opatření:

Změny některých záměrů a uspořádání území, jak jsou popsány v aktualizované ZÚR jsou vesměs řešeny z nadregionálního, případně regionálního hlediska. Přesné umístění záměrů do krajiny je řešeno formou navržených koridorů a ploch a posuzovaná koncepce jakožto aktualizace ZÚR Olomouckého kraje je tak zpracována (až na výjimky) v podstatě invariantně. Konkrétní návrh jiných variant předkládanému Hodnocení nepřísluší.

Na rozdíl od hodnocené aktualizace ZÚR se při výběru a schvalování jednotlivých záměrů bude jednat vesměs o variantní řešení (stavby v navržených koridorech a plochách), eventuálně může takovéto řešení být vyžadováno v souladu s příslušnými ustanoveními některých právních předpisů (např. § 6 odst.2 či §8 odst.4 zákona č. 100/2001 Sb.).

Vlastní posouzení jednotlivých konkrétních záměrů není předmětem tohoto hodnocení. V případě, že tyto záměry spadají pod zákon č. 100/2001 Sb. o posuzování vlivů na životní prostředí, je nutné jejich samostatné posuzování ve smyslu této právní normy. V těch případech je nutno (zvláště na územích pSCI a SPA) záměry navrhovat variantně, včetně varianty nulové (tj. bez provedení záměru).

Vliv aktualizace ZÚR na jednotlivé složky životního prostředí byl hodnocen v kapitolách 3, 5 a 7 a v příloze 7 části A Vyhodnocení. Zde jsme se omezili na vlivy hodnocené koncepce na území soustavy NATURA 2000, jak jsou tyto specifikovány v kapitole 4.

Plánovaná zmírňující opatření, směřující k ochraně EVL a PO musí u jednotlivých projektových záměrů být nezbytnou součástí procesu „posuzování vlivů“ a to ve smyslu

ustanovení §5 odst.4 zákona č. 100/2001 Sb. , pokud záměr této právní normě vůbec podléhá. Takováto opatření mohou být navíc podmínkami stanovisek / vyjádření jednotlivých orgánů státní správy, vydávaných na př. pro stavební úřad v průběhu správního řízení o umístění stavby, event. při vydávání územního souhlasu.

Jako nutná zmírňující opatření lze (podle charakteru a umístění záměru) z obecného pohledu uvést:

- Zajištění migrační propustnosti, zejména u staveb silnic a železnic. Z důvodů zmírnění negativních vlivů fragmentace krajiny liniovými stavbami se jeví jako nezbytné pro další fáze projektové přípravy zohlednění podkladů Ministerstva dopravy „Migrační objekty pro zajištění průchodnosti dálnic a silnic pro volně žijící živočichy“, jak byly uvedeny v Technických podmínkách č. 180 v roce 2006 a obdobně v Metodické příručce k zajišťování průchodnosti (Hlaváč, Anděl, 2001). K zmírnění negativního vlivu se doporučuje výstavba dostatečného množství průchodů (mosty, propustky, estakády, ekodukty), které však musí vyhovovat potřebám migrujících živočichů. Jde zejména o dostatečnou hustotu, velikost a povrchovou úpravu průchozích míst.
- Zajištění ochrany ptactva před nárazy do vedení vn a před usmrcováním elektrickým proudem. Z toho důvodu je třeba respektovat ustanovení §5a zákona č. 114/1992 Sb. o ochraně přírody a krajiny, podle něž *je každý, kdo buduje nebo rekonstruuje nadzemní vedení Vysokého napětí, povinen opatřit je ochrannými prostředky, které účinně zabrání usmrcování ptáků elektrickým proudem.* Pro ochranu ptáků na vybraných měněných úsecích vedení se jeví nezbytné instalovat na vodiče opticko-akustickou signalizaci dle metodické příručky ČSOP č.15 „Ochrana ptáků před zraněním na venkovních elektrických vedeních“
- Zajištění ochrany před hlukem a vibracemi. Toto je zásadní jak u změn staveb liniového charakteru, tak u změn ploch pro podnikatelské a další aktivity. Pro zmírnění dopadů hluku na území NATURA 2000 je nutno zvážit použití protihlukových opatření, s využitím závěrů zpracované Hlukové mapy kraje (Ecological Consulting a.s., 2007).
- Negativní vliv změn záměrů, ovlivňujících estetickou hodnotu krajiny a krajinný ráz na území NATURA 2000 je nežádoucí. Pro situování těchto záměrů je třeba respektovat doporučené publikace a metodické pokyny (Löw 2005; Vorel, Bukáček,

Matějka, Culek, Sklenička 2004).

- U změn vybraných typů kontroverzních záměrů (těžba nerostů, umístování větrných elektráren, protihluková opatření) je třeba zmírňující opatření navrhovat v souladu se závěry provedených regionálních či celokrajských studií.

Jak již bylo uvedeno, posouzení plánovaných opatření na ochranu území soustavy NATURA 2000 v hodnocené změně koncepce bylo provedeno na základě vztahu mimo jiné k relevantnímu referenčnímu cíli ochrany ŽP, uvedenému v kapitole 5 tohoto Hodnocení (ochrana přírody, funkce ekosystémů).

Při hodnocení změn jednotlivých záměrů, obsažených v hodnocené koncepci je přitom legitimní očekávat zcela různé konečné hodnocení vzhledem k různým možnostem jejich územního, technologického a technického řešení. U řady záměrů lze přitom předpokládat neutrální vliv na předměty ochrany v územích pSCI a SPA (vodovodní řady) nebo dokonce vliv mírně pozitivní (plynofikace, restrukturalizace ÚSES).

Z trvale diskutovaných variant ÚPD Olomouckého kraje nelze opomenout na př. trasování tzv. labské větve průplavu Dunaj- Odra- Labe (D-O-L), s posunem trasy mimo území EVL Litovelské pomoraví.

Obdobně kontroverzní je z převážné části již schválené (ZÚR 2007) trasování silnice I/44 přes CHKO/EVL Jeseníky. Variantní řešení je zde předpokládáno s tím, že u Červenohorského sedla byla mimo tunelovou variantu navržena i povrchová varianta rozšíření silnice I/44, která je v současnosti dokončena.

Trasa této stavby dle ZÚR je v podstatě v souladu s koridorem, uvedeným v PÚR 2008. Tato aktualizovaná PÚR 2008 je t.č. platná a byla schválena na jednání vlády ČR dne 20.7.2009 usnesením vlády č. 929/2009. Podle tohoto materiálu je ve specifické oblasti SOB3 Jeseníky - Králický Sněžník doporučeno vytvářet (v souladu s podmínkami udržitelného rozvoje) vhodné prostředí pro vyšší využití rekreačního potenciálu, vč. pobytové rekreace a lázeňství. Dostupnost této části kraje je třeba dosáhnout (ÚAP, 04/2007) i změnami, uvedenými v aktualizované ZÚR. Podle závěru zpracovaných ÚAP je nutno v oblasti dále podpořit rozvoj rekreace a cestovního ruchu (zejména v Rychlebských horách a v regionu Hanušovice) s rozvojem turistického průmyslu, charakterem a měřítkem odpovídajícím místním podmínkám.

Uvedené územně analytické podklady ale doporučují k tomuto cíli jako alternativu realizaci zkvalitněných dopravních spojení Olomouc-Uničov- Šumperk (I/46, II/444, II/446) a Šumperk-Ramzová-Jeseník (II/369), čímž by došlo k eliminaci problémů s průchodem CHKO Jeseníky při rekonstrukci silnice I/44.

Jako nevhodné je nutno vidět i již v předchozí ZÚR schválené (a t.č. řazené do územní rezervy) vedení silnice II/449 (Rýmařov-Uničov-Litovel) v nové stopě (západně od Litovle), přes území CHKO Litovelské Pomoraví a obě území NATURA 2000 (EVL a PO), vedoucí k fragmentaci krajiny a ohrožení biotopů zvláště chráněných rostlin a živočichů.

Specifické hodnocení možných variantních řešení, včetně navržení preventivních a kompenzačních opatření tak bude v řadě případů nutné odsunout až do fáze posuzování konkrétního projektového návrhu. Již dnes je však zřejmé, že závažný zásah do systému NATURA 2000 je nepřijatelný a pokud by v dalších fázích došlo k několika variantám, bylo by třeba dát přednost variantě s minimálním zásahem do těchto území, ve smyslu vyjádření příslušných orgánů státní správy na úseku ochrany přírody.

Návrh jednotlivých, zejména liniových staveb ve vymezených koridorech je nutno provádět vždy se zřetelem, aby tyto netvořily nepřekonatelné bariéry pro migraci volně žijících živočichů. Tuto skutečnost je nutno mít na zřeteli vzhledem k mnoha negativním zkušenostem s vlivem liniových staveb na fragmentaci krajiny. Možnost pohybu živočichů v oblasti může být zhusta omezena jednak samotným tělesem silnice či železnice, jednak doprovodnými jevy – hlukem, přeměnou biotopů v okolí stavby při výstavbě, znečištěním z dopravy atd.

V případě PO Litovelské Pomoraví lze přitom jako druhy, potenciálně postižené omezením migrační propustnosti jmenovat i některé druhy uvedené v přílohách Směrnice o ptácích a Směrnice o stanovištích. Jedná se zejména o ledňáčka říčního (*Alcedo atthis*) a lejska bělokrkého (*Ficedula albicollis*) - druhy, které jsou v této ptačí oblasti hlavním předmětem ochrany. Jak ukázala pozorování z předchozích let, jsou významným migračním koridorem výše uvedených druhů zejména vodní toky s doprovodnými porosty.

K zmírňujícím opatřením v tomto smyslu může přispět výstavba dostatečného množství průchodů přes liniové stavby (mosty, propustky, estakády, ekodukty), které musí vyhovovat potřebám migrujících živočichů. Jde zejména o dostatečnou hustotu, velikost a povrchovou úpravu průchodů míst. Vhodným řešením z hlediska pohybu živočichů může být v mnoha případech vedení liniových staveb po mostech, event. na pilířích nad přirozeným zachovaným terénem, pokud by toto řešení nebylo v rozporu s ochranou krajinného rázu, jak je tato uvedena v ustanovení §12 zákona č. 114/1992 Sb.

7. Závěr:

V předložené části B Vyhodnocení vlivů na udržitelný rozvoj území byla vyvinuta snaha o vytipování zásadních vlivů změn aktualizovaných ZÚR na území soustavy NATURA 2000. Kvantitativní hodnocení vlivů na životní prostředí (včetně vlivů na území EVL a SPA)

bylo podáno v kapitole 7 a příloze 7 části A tohoto Vyhodnocení, kde jsou výsledná hodnocení skupin změn záměrů (skupiny A až F) a dále výsledná tabulková hodnocení jednotlivých zásadních změn aktualizovaných ZÚR. Porovnání bodových hodnocení, použitých v tabulkových hodnoceních a doporučených hodnocení dle Metodického pokynu (MŽP, 2007) je obsaženo v tabulce 9.

U změn, obsažených v aktualizovaných ZÚR nelze dovést jednoznačně negativní vliv změny koncepce na území soustavy NATURA 2000. Přesto je nezbytné výše uvedené možné nepříznivé vlivy minimalizovat. Pro zmírnění těchto možných nepříznivých vlivů (srovnej ustanovení §45i zák.č. 114/1992 Sb.) je nutno v dalších stupních respektovat následující připomínky.

U změn liniových staveb dopravního charakteru, vedených volnou krajinou je nutno prvořadě zajistit jejich migrační propustnost. Toto se týká zejména silniční a železniční dopravy. Možné negativní vlivy fragmentace krajiny se jeví jako nezbytné zmírnit zohledněním podkladů Ministerstva dopravy „Migrační objekty pro zajištění průchodnosti dálnic a silnic pro volně žijící živočichy“, jak byly uvedeny v Technických podmínkách č. 180 v roce 2006 a dalších obdobných materiálech. K zmírnění negativního vlivu se doporučuje výstavba dostatečného množství průchodů (mosty, propustky, estakády, ekodukty), vyhovujících četností a konstrukcí potřebám migrujících živočichů.

Co se týče vodní dopravy, území hájené pro budoucí výstavbu průplavu D-O-L podle dřívějších dokumentů vodohospodářského plánování (SVP z let 1970-75) již neodpovídá současnému přístupu zejména na úseku ochrany přírody a stavba již nebyla zařazena do priorit schválené Politiky územního rozvoje ČR 2008. Průchod této stavby přes EVL Litovelské Pomoraví nelze akceptovat.

U nových energetických vedení (event. změn jejich tras), zejména nadzemních vedení vn a vvn je nezbytné zajistit ochranu ptactva před nárazy do vedení vn a před usmrcováním elektrickým proudem, jak je vyžadováno v ustanovení §5a zákona o ochraně přírody a krajiny. Pro ochranu ptáků na vybraných měněných úsecích vedení se jeví nezbytné instalovat na vodiče opticko-akustickou signalizaci dle metodické příručky ČSOP č.15 „Ochrana ptáků před zraněním na venkovních elektrických vedeních“.

Již v předstihu je třeba uvažovat o kompenzaci výše hladiny akustického tlaku a hladiny vibrací na okolí jejich zdrojů. Zvážení umístování staveb je nutno provádět i se zřetelem na dosud známé podklady regionální či celokrajské úrovně (hluková mapa kraje, strategické hlukové mapování).

Další střety zájmů mohou vznikat umístování nadzemních vedení vn , resp. vvn (zvláště 400 kV), stožárů telekomunikační sítě, větrných elektráren a pod. , ovlivňujících estetickou hodnotu krajiny a krajinný ráz na území NATURA 2000. Pro situování těchto

záměrů je třeba respektovat doporučené publikace a metodické pokyny, event. zpracované územní studie pro území Olomouckého kraje. Jejich umístování v ZCHÚ a v územích soustavy NATURA 2000 se nedoporučuje.

Další kontroverzní změny, obsažené v aktualizovaných ZÚR je třeba řešit případ od případu a to zejména v procesech, probíhajících podle zákona č. 100/2001 Sb. a následně podle stavebního zákona, vodního zákona, horního zákona a dalších normativních právních aktů. Přitom je třeba respektovat zpracované studie regionálního a nadregionálního charakteru.

I zde je třeba respektovat základní charakteristiky území a předměty jeho ochrany a nezhoršovat jeho současnou funkci. V případě, kdy pro tyto stavby již bylo vydáno stanovisko v procesu EIA, je třeba podmínky tohoto stanoviska zahrnout do následných povolujících rozhodnutí ve smyslu ustanovení §10 zákona č. 100/2001 Sb.

Při respektování níže uvedených podmínek lze tedy významný negativní vliv hodnocené aktualizace ZÚR na území soustavy NATURA 2000 vyloučit.

Mimo omezení, uvedená výše v textu se jedná zejména o následující podmínky (převzaté do návrhu stanoviska v části A Vyhodnocení):

1. Realizace lokalit pro akumulaci povrchových vod musí být v souladu s konečnou verzí dokumentu s celostátní platností (Generel území, chráněných pro akumulaci povrchových vod“).
2. Umístování vodních elektráren v území NATURA 2000 lze pouze s respektováním nezhoršení migrační propustnosti pro vodní živočichy (§15 vodního zákona), t.j. přednostně u stávajících jezů ve smyslu návrhu aktualizace ZÚR. Umístování ostatních staveb obnovitelných zdrojů energie (OZE) v území NATURA 2000 se nedoporučuje. Je tak nutno beze zbytku respektovat podmínky bodu 74.7 aktualizovaných ZÚR.
3. U změn trasování silniční dopravy důsledně dbát na zajištění migrační průchodnosti pro živočichy. Negativní vlivy fragmentace kompenzovat návrhem dostatečného množství průchodů přes liniovou stavbu. Při možných variantách v rámci navrženého koridoru vždy preferovat vedení komunikací mimo území systému NATURA 2000.
4. U navrhovaných změn koridorů liniových staveb v lokalitách mimo zastavěná území obcí v maximální možné míře respektovat doporučení orgánů ochrany životního prostředí se snahou o minimální zásah do území soustavy NATURA 2000.
5. V dalším průběhu schvalování ÚPD zvážit zkapacitnění, resp. zvýšení priority u komunikací I/46, II/444, resp. II/446 a II/447 (Mohelnice- Šternberk) s cílem snížit při

propojení Uničov-R35 zatížení silnice II/449, procházející středem CHKO Litovelské Pomoraví a územím soustavy NATURA 2000.

6. U trasování přeložek silnice R/55 v úseku Kokory –Grygov nedopustit významný zásah do území soustavy NATURA 2000 (U Bílých hlín, U Strejčkova lomu). Konečné řešení trasy řešit v dohodě s příslušným orgánem ochrany přírody a krajiny.
7. Při volbě trasy VVTL plynovodu Horní Štěpánov – Mostkovice - Kojetín postupovat v součinnosti s orgánem ochrany přírody a krajiny, aby se zamezilo záboru cenných biotopů pro zvláště chráněné druhy rostlin a živočichů.
8. Změny v těžbě nerostů v ZCHÚ a v územích systému NATURA 2000, představující navýšení stávajících limitů těžby či otvírku nových ložisek se nedoporučují. Při kumulaci více střetů (ochrana přírody, vodní zákon, ZPF) se doporučuje rebilance ložisek s převodem do zásob vázaných či nebilančních
9. Realizaci záměrů, podporujících tlak na větší rekreační využívání území označeného jako Specifická oblast SOB 3 Jeseníky- Králický Sněžník pečlivě vážit s ohledem na ochranu a integritu území EVL a PO.
10. U změn rozvojových oblastí s měněnými plochami nadmístního významu pro výrobu, skladování a podnikání tyto navrhopat vždy s ohledem na vyloučení negativního vlivu na území soustavy NATURA 2000.

PŘÍLOHY

Příloha 1 Systém NATURA 2000 na území Olomouckého kraje